

Blegny Initiatives

Magazine

Bureau de dépôt Awans

Les mystérieux nichoirs de "Amon nos autes"

Au gré de vos balades, vous en avez certes vu un peu partout sur l'entité de Blegny. De Blegny-Mine à l'ancienne voie vicinale, du bois du Bacsay à l'ex-domaine militaire de Saive...

Nul doute que cette vision a éveillé en vous des questions. En somme, une véritable Foire Aux Questions (FAQ) !

Pourquoi les entrées des nichoirs sont-elles renforcées ? Pourquoi sont-elles de différents calibres (pour parler militairement) ? Pourquoi le bois est-il si épais ? Pourquoi le toit est-il incliné vers l'avant ? Pourquoi est-il écrit ACB sur certains nichoirs et pas sur d'autres ? Qui fabrique ces nichoirs qu'on ne trouve pas dans le commerce ? Comment bien placer un nichoir ? Qui les occupe et à quel moment de l'année ? ...

Sans gâter le suspense, je dirai déjà que, chaque année, ils font l'objet d'un

contrôle. Que les oisillons y sont alors bagués et répertoriés pour l'Institut des Sciences Naturelles de Bruxelles. Qu'en automne, ils sont vidés et remis en état si nécessaire...

Pour le reste, je répondrai à toutes vos questions lors d'une balade-nature qui partira de la place de la Silvatiennienne (parking en face de la Caserne), à 9h, le 16 juin 2024.

Durée prévue : +/- 2h30. Sur inscription par courriel envoyé à rogerponsen@gmail.com ou par appel ou message au 0477/89.55.46.

Attention : le nombre de participants est limité à une vingtaine de personnes - les enfants sont les bienvenus !

Avec le soutien de l'Administration communale de Blegny, dans le cadre du REVEIL.

Roger Ponsen



RETROUVEZ LES INFORMATIONS DE LA COMMUNE DE BLEGNY

- La Caserne a marché !
- Du neuf à la Maison du Patrimoine
- Blegny Care Box
- Arbres et fleurs à Blegny
-



Pages 5-6

LA FRITE RIT

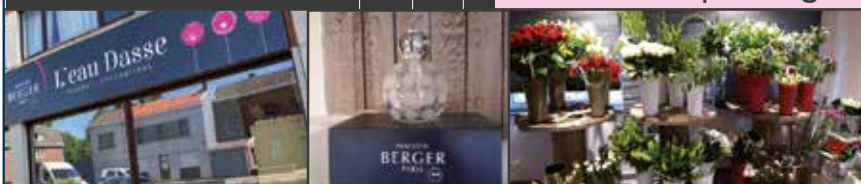
A gagner :
10 x 1 ravier de frites
+ 1 sauce froide

Grand Jeu Concours

en page 7

L'eau Dasse
FLEURS • DÉCORATIONS

Fleurs - Montages
Bougies - Décorations
Lampes Berger



N'hésitez pas à venir voir notre assortiment!

Lundi fermé. Mardi au vendredi :
9h à 12h30 et 13h30 à 18h30.
Samedi : 9h à 18h30.
Dimanche : 9h30 à 12h30.

📍 rue Entre-deux-Villes 79 - 4670 Blegny
☎ 04 387 42 08
✉ leaudasse@gmail.com
📱 facebook : L'eau Dasse Blegny

Chaussures
Lehane
Disponibles en différents coloris

Rue Entre-deux-Villes 47 4670 Blegny - 04 387 45 18
Egalement à Waremme, Herve, Visé et Aywaille

Maison Grosjean
By Bourdoux
Vente et dépannage TV et
Electroménager sur catalogue à domicile Electro

0475 23 04 99 - bourdouxelectro@gmail.com

Il Maestro
PIZZERIA

📍 rue Troisfontaines I
4470 Blegny
☎ 04 387 79 87

Ouvert de 12h à 14h et de 18h à 22h.
Fermé le lundi et jours fériés.

www.ilmaestro.be /ilmaestro

OPTIQUE

PIERRE-MICHEL BILLET

Forfait solaire
60 €
(Montures et verres simples)

Forfait solaire
174 €
(Montures et verres progressifs)

Service acoustique (sur rendez-vous)

BLENGNY - 7/1 rue Entre-deux-Villes
04 387 54 34

JULIE FERRARA

5^e SUPPLÉANTE À LA RÉGION

Avec vous,
Je suis prête à défendre :

- ✓ Notre patrimoine culturel
- ✓ Notre vivre-ensemble
- ✓ Notre dynamisme économique

VOTRE CANDIDATE
BLEGNYTOISE

Travail
& résultats

PS LISTE 4



Graine d'avenir

C'était les 8 et 9 mai, lors de la foire aux plantes organisée par le Centre Culturel de Blegny que se tenait le festival Graines d'Avenir proposé par le BE21 à Blegny Mine.

En plus du ciné-débat autour de la vérité du sol, une sensibilisation à l'environnement en compagnie d'un guide (voir ci-contre) et un atelier



pour les enfants (voir ci-contre) ont été organisés avec succès.

Merci à tous pour votre participation.

FG pour le Be21

CYCLES
VENTURES

rue de Fafchamps 49/2
BLEGNY
0499/34 02 73

VENTE, ENTRETIEN
ET REPARATION

9^e
effectif
à la Chambre

Province de Liège

Les Engagés
POUR UNE SOCIÉTÉ RÉGÉNÉRÉE

Liste 6



SERGE ERNST

#LECOURAGEDECHANGER

ER - Serge Ernst - Allée des Sorbiers 25-4671 Housse - Imprimé électoral
Mosaic

MR LISTE 2



**COCHEZ
COCHART!**



JÉRÔME
COCHART

10^e EFFECTIF À LA RÉGION

AGENDA CULTUREL

Mer. 29 mai	Matinée Jogging interscolaire des 4 communes : rue Haute Saive à Saive
Dim. 2 juin à 8h30	Sortie ornithologique ASREPH/REVEIL Eglise Barchon
Sam. 15 juin	« La caserne en Saive » : marché - expo - château gonflable - manège animation musicale Daniel Neicken : 04 377 94 65
Dim. 16 juin à 9h	Balade nature avec Roger Ponsen Place en face de la caserne (0477 89 55 46)
Dim. 16 juin à 14h	Marche à partir de l'échelle à poissons de Lixhe (à droite du barrage) (04 387 53 61)
Mer. 19 juin	Marche de pré-vacances à Mortier (salle de la jeunesse) (M. Strépenne 043876199)

Abstinence Bonheur Liberté

- A partir de quand est-on malade alcoolique ?
- Comment en sortir ?
- Une consommation modérée est-elle possible, si je suis alcoolique ?
- Comment refuser un verre ?
- Un groupe d'entraide, pour quoi faire ?
- Que penser des boissons 0° ?
- Et l'alcool dans la nourriture ? Dangereux ou pas ?
- Comment éviter une rechute ?

Autant de questions et bien d'autres que vous vous posez peut-être, pour vous ou l'un de vos proches et auxquelles je vous propose de répondre en toute confidentialité.

Abstinent depuis bientôt dix ans, je mets mon expérience à votre service afin de vous aider du mieux que je le peux.

Vous pouvez me contacter pour une entrevue gratuite.

Et cela pourrait bien changer votre vie !

André Anno

0495 530 927 - anno.andre@gmail.com

Anecdote : Technologie de pointe !

Deux Blegnytois s'étaient éloignés dernièrement de leur village natal pour une promenade en voiture.

Au cours de celle-ci, le co-pilote demande au conducteur de s'arrêter à proximité d'un bancontact car il lui faut quelques liquidités pour le reste de la journée.

Celui-ci obtempère et débarque notre homme dans un parking pour lui permettre d'effectuer cette opération.

Mais : surprise ! Il le voit bientôt revenir, complètement hors de lui : "On m'a volé ! On m'a pris mon argent ! Il ne reste plus que 5 € sur mon compte !".

Décontenancé, le pilote sort de sa voiture et va vérifier les dires de son ami.

Là, il se rend compte que le bancontact est en fait un parcètre. On lui demandait en fait de payer un forfait de 5 € pour le stationnement !

Comme quoi la technologie ne résout pas tout !

Agenda des activités de l'ASREPH

Sorties ornithologiques ASREPH/REVEIL

- Chaque 1^{er} dimanche du mois, animée par R. PONSEN (04 362 25 67).
- Départ de l'Eglise de Barchon à 8h30.

Promenades Nature et Patrimoine (J. de Leval : 04 387 53 61).

Conduites le 3^e dimanche, l'après-midi avec pour thème :

Les ruisseaux, architectes de nos paysages.

(les affluents secondaires rive droite de la Vesdre entre Verviers et Trooz)

- **16 juin** : Echelle à poissons de Lixhe. Rdv. 14h à la centrale hydroélectrique, en rive droite du barrage.

Pour l'ASREPH : J-P Lemoine et J. de Leval

Les recettes de Louis le Chef

Carbonnades aux pruneaux et à la bière brune



Ingrédients pour 4 pers. :

- 750 gr de viande de bœuf pour carbonnades
- 8 échalotes
- 100 gr. de beurre
- 2 bouteilles de bière brune (de préférence de la Leffe)
- 1 tranche de pain de mie
- 3 c. à s. de sirop de Liège
- 1 c. à s. de cassonade brune
- 150 gr. de pruneaux dénoyautés
- Sel poivre
- Bouquet garni (thym persil laurier)

Recette :

- Dans une cocotte, faire dorer les morceaux de viande avec le beurre, saler et poivrer.
- Ajouter les échalotes entières, la cassonade, la bière ainsi que le bouquet garni.
- Ajouter le pain tartiné avec la moutarde.
- Couvrir et laisser mijoter 2h à feu doux.
- Ajouter les pruneaux et le sirop de Liège.
- Laisser encore cuire ½ heure.
- Rectifier l'assaisonnement et vérifier la cuisson.

Marche de Pré-vacances mercredi 19 juin 2024

Club Mortier c'est l'Pied

Départ de la salle « Les amis de la Jeunesse de Mortier », inscription à partir de 8h et jusqu'à 15h.

Quatre balades très agréables et variées (4-6-12-21 kms), vallonnées à souhait, empruntant chemins, sentiers et échalliers à travers bocages pour une traversée de notre belle commune.

Les membres du club de « Mortier c'est l'Pied » seront ravis de vous accueillir dans les postes de contrôles/ravitaillements ainsi que dans la salle de Mortier où vous pourrez vous désaltérer et déguster

ter pâtisseries, sandwiches, potage et pains-saucisses.

Venez partager ce moment avec nous par une belle journée d'été dans ce magnifique coin de campagne.

Invitation cordiale à tous !

Pour de plus amples renseignements contacter :

ROGISTER Philippe : 0474860143
STREPENNE Jean-Marie 04 3876199

Avec la collaboration de l'Administration Communale de Blegny



L'inquiétante mélodie du bois qui chante

Dans les mines, le danger guette. Dans le numéro précédent, nous avons parlé de l'ennemi invisible des mineurs : le grisou, un gaz pouvant causer des explosions au contact de la flamme nue des lampes. Aujourd'hui, nous allons aborder un autre ennemi invisible, mais dont les mineurs pouvaient deviner l'imminente apparition grâce au son !

L'extraction du charbon provoque des conséquences. La plus évidente, ce sont les importantes zones vides livrées à la pression des terrains sus-jacents. Pour éviter les effondrements, il faut procéder au soutènement des terres. Dans les mines, on place des étançons au fur et à mesure qu'on creuse. Les mineurs ont longtemps utilisé le bois comme matériau de soutènement. Il faut dire qu'il possède de nombreux avantages comme

sa légèreté, sa facilité de mise en place, son abondance relative, son rapport favorable entre son poids et sa solidité et, pour certaines espèces, la capacité à se rompre progressivement. C'est le cas du sapin qui produit un bruit caractéristique de craquement sous la pression. Les mineurs disaient que le bois « chantait », voire « criait ». Ce son les avertissait du danger d'effondrement. Ils renforçaient alors les étançons ou quittaient d'urgence le chantier !

Mais la mécanisation croissante des exploitations a rendu difficile la perception de ce son : au milieu des bruits de marteaux-piqueurs, des foreuses et des autres machines d'abattage, le craquement du soutènement en bois était inaudible. Les étançons en bois ont progressivement été abandonnés et remplacés par des étançons d'acier, plus solides mais plus lourds à manipuler...

Si vous vous baladez dans la forêt un jour de tempête et entendez le bois chanter, pensez aux mineurs et mettez-vous en sécurité.

Blegny-Mine

(texte de Laure-Anne Gentges)

S.A. des charbonnages de Wérister, siège de Romsée : pose d'un étançon en bois dans une taille de faible ouverture. Photographie Désiré Deleuze, 1957 (coll. Blegny-Mine).



BLAISE LE BLAIREAU

«Oufi quène Eûrêye»

«OH LA LA QUEL REPAS»



En souvenir de notre ami et collaborateur **LUCIEN TERMOL**, voici un de ses articles parus dans le Blegny Initiatives de JUIN 2005.

Préalable

Lorsqu'on utilise Internet pour recueillir des informations, on peut y trouver le meilleur et le pire. On sait que comme pour les journaux, ce qui est imprimé n'est pas toujours la vérité et suivant que l'on visite pour un même sujet, un site financé par une multinationale de l'alimentation ou celui d'une association écologique on peut y trouver plusieurs «vérités».

Les allergies alimentaires! Un sérieux boom !

Dans notre pays, les allergies alimentaires ont doublé en quelques années. Beaucoup de Belges (petits et grands) sont condamnés à surveiller leur assiette. On peut se poser la question de savoir quelles sont les causes de cette épidémie?

De nombreux agents toxiques sont ingérés par l'intermédiaire des aliments et des boissons. Nous savons que la quantité de produits alimentaires mis sur le marché ne cesse de s'accroître et la majorité de ces produits ne sont pas de composition simple mais un mélange souvent complexe de différents composants (les additifs). Et quels composants! Parfois les ateliers de fabrication de charcuteries, de pâtisseries, de plats pré-cuisinés sont devenus autant de laboratoires où on confond gastronomie et chimie! Ces toxiques sont de nature extrêmement hétérogène : mycotoxines, résidus de produits chimiques utilisés en agriculture non biologique (pesticides et engrais), additifs alimentaires, composants végétaux naturels, produits dus à la préparation, à la cuisson, à la conservation.

Les additifs alimentaires! «La cuisine du diable»!

Du naturel au chimique toxique?

Ils sont utilisés dans les conserves, la charcuterie, les produits de base transformés, les plats cuisinés, etc... Ils servent à colorer, à conserver, émulsionner, donner plus de goût. **Mais est-ce toujours utile ?**

Les colorants E100 à E199 : ils flattent surtout notre œil. D'ailleurs, de plus en plus de produits se vantent d'être «sans colorant». La nature l'avait compris depuis des siècles.

Les émulsifiants E400 à E499 : ils sont nécessaires dans la mesure où ils lient des substances qui ne se mélangent pas autrement.

Les gélifiants : ils donnent de la consistance aux liquides. Emulsifiants et gélifiants comptent parmi eux une bonne majorité de produits naturels.

Les conservateurs E200 à E299 et antioxygènes E300 à E399: ils sont généralement chimiques et assez nocifs, mais ils restent «indispensables» pour protéger dans ce type d'alimentation le consommateur des microbes et bactéries.

Oufi ! Lisons les étiquettes

L'étiquette doit être la carte d'identité d'un produit, on doit y lire son nom, son contenu, son emploi, sa longévité. Le contenu est souvent codé (E102, E203, E302 etc...). Privilégions le produit qui porte la mention «arôme naturel». **On remarque que certains industriels sans doute pour ne pas effrayer les clients, n'inscrivent pas le code de leurs additifs mais le nom savant de ceux-ci...** Méfiance quand même, orientons plutôt nos achats vers des produits «transparents», qui n'ont rien à cacher...

Il faut favoriser les producteurs de produits naturels ou encore ceux qui ont une étiquette «propre» et il faut la lire. On nous conseille absolument de laver tous les produits de la terre à plusieurs eaux. Changer l'eau cinq à six fois et éplucher tous les fruits. On nous conseille aussi de varier notre alimentation.

Il nous reste aussi l'agriculture «bio», ce sera un autre sujet à traiter.

En conclusion, tous les additifs ne sont pas nocifs, mais si vous ne vous occupez pas de votre santé, qui le fera?

Biblio : Cette «bouff» qui nous tue. Doct. L. De Brouwer. www.google.be les additifs.

MAGGY GREGOIRE

Institutrice et Bénévole à Saint Vincent de Paul

Maggy Grégoire vient de nous quitter.

Elle avait 95 ans.

Elle était née en 1928 ; elle fut diplômée en 1946.

Autre époque, elle avait une place avant d'avoir fini ses études.

Elle commença donc sa carrière à l'école des soeurs à Wandre en 1946.

Elle arriva à Barchon en 1959 et y poursuivit sa carrière jusqu'à sa retraite en 1982.

Native de Barchon, elle était restée très attachée à son village et même pensionnée, elle revenait souvent pour la fête et la procession ainsi que lors des fancy-fair organisées au profit du village de Nossa Senhora da Gloria au Brésil où son frère le Père Léon Grégoire exerçait son sacerdoce.

Elle commença la distribution de colis de vivres en 1984. Cela prit une telle ampleur qu'un local fut bientôt nécessaire. La Cordée était née et ne cessa de se développer. En 1986, le doyen d'Herstal lui proposa les locaux de l'ancienne école secondaire Notre Dame située rue de l'Ecole technique.

Elle sera présidente de cette nouvelle conférence durant plus de 20 ans et y travail-

lera encore comme trésorière jusqu'à passé 80 ans.

Pour ses enfants et toute sa famille, pour ses relations, elle restera vivante dans leurs cœurs en se rappelant ses phrases qui faisaient mouche :

- Il vaut mieux être volé 9 fois que refuser à quelqu'un dans le besoin.
- Ne jugez pas, vous ne savez pas ce que les autres vivent.
- Ne faites pas aux autres ce que vous ne voudriez pas qu'on vous fasse.
- Courage, un escalier se monte une marche à la fois.
- On fait d'abord ce que l'on doit et puis ensuite ce que l'on aime.
- Ce qui vaut la peine d'être fait vaut la peine d'être bien fait.

Si ces phrases sont gravées chez chacun de ses proches, ce n'est pas uniquement parce qu'elle les disait, mais parce qu'elle les vivait au quotidien.

Durant ses plus de 20 ans de bénévolat dans la Société de Saint Vincent de Paul son cœur s'ouvrait encore à tous les "cabossés de la vie, les moins chanceux" comme elle le disait.

Pour tout cela, merci Maggy.

JPA

d'après le discours de Brigitte, fille de Maggy, prononcé lors de ses obsèques.



**A partir du 14 juin,
diffusion des matchs
sur grand écran**

Ecrans intérieur et extérieur

Diffusion sur écran géant intérieur en cas de pluie

**Restauration avant et pendant les matchs
des Diables Rouges.**



INFORMATIONS DE LA COMMUNE DE BLEGNY



Arbres et fleurs : le service des travaux printaniers



Les travaux, ce n'est pas que du béton, de l'asphalte, du roofing et des ardoises ! Surtout dans une Commune semi-rurale où la nature fait déjà bien les choses dans nos sentiers, dans les prairies, dans les jardins...

Ce printemps, les ouvriers communaux ont embelli des espaces publics un peu partout, pour toutes et tous. Grand merci à eux !

Fin avril, au moment de boucler ces pages communales diffusées un mois plus tard, la liste des embellissements réalisés comptait déjà six endroits, malgré une météo défavorable. Ainsi avons-nous planté :

- Chemin de Loneux, à Mortier, 13 tilleuls à petites feuilles (*Tilia cordata*) que nous avons protégés des castors au moyen d'un treillis d'1 mètre de hauteur ;
- Avenue des Peupliers, à Saive, 13... sorbiers de trois espèces différentes (*Sorbus aria*, *Sorbus aucuparia* et *Sorbus torminalis*) ;

- Espace Simone Veil, à l'école communale de Blegny, 3 marronniers (*Aesculus hippocastanum*) ;
- Rond-point de la place Mosty, à Saive, des arbustes variés avec pose d'une bâche et de pierres de lave (cf. photo) ;
- Rond-point du Fortin, à Barchon, de la lavande, du buis, des Heuchera Caramel avec pose d'un bâche et de pierres de lave ;
- Rond-point « Total », à Barchon, de la lavande, des rosiers, des Heuchera Caramel avec pose d'une bâche et de pierres de lave.

Les autres ronds-points vont être embellis à leur tour, et ils seront certainement très beaux quand vous nous lirez. En outre, des bandes fleuries sont en bonne voie d'être installées pour le bonheur de nos insectes pollinisateurs et de nos concitoyens, habitants - rappelons-le - d'une Commune Maya !

Ismail KAYA,
Echevin des Travaux



Fortes chaleurs



Depuis quelques années, notre pays subit fréquemment des températures extrêmes auxquelles, bien évidemment, nous devons prêter la plus grande attention.

Nous entrons à présent dans la saison d'été avec ses pics de température et ses alertes ozones.

C'est la raison pour laquelle le CPAS et le PCS de Blegny ont décidé de concentrer leurs efforts en faveur des personnes âgées de plus de 70 ans, ainsi que de toute personne handicapée ou dont la mobilité est réduite, quel que soit son âge.

Les recommandations suivantes sont applicables à toute la population et, en particulier, aux personnes fragilisées :

- boire plus que d'habitude, de préférence de l'eau ;
- éviter les boissons alcoolisées et les boissons fortement sucrées ;
- prendre soin des aînés, des bébés, des jeunes enfants et des personnes nécessitant des soins, en les hydratant suffisamment ;
- rester à l'intérieur, spécialement pour les personnes souffrant de problèmes respiratoires ou cardiovasculaires ;
- rester dans des endroits frais et se rafraîchir régulièrement ;
- rester au calme et éviter les activités physiques importantes ;
- se protéger du soleil en utilisant une protection solaire et en mettant un chapeau ;
- fermer les volets et les rideaux durant la journée et aérer l'habitat durant la nuit ;
- en cas de coup de chaleur ou de fatigue, de problème respiratoire, contactez un médecin.

Vous désirez être contacté(e) dans le cadre de nos actions crises ou vous connaissez quelqu'un dans votre entourage qui a besoin d'aide ?

La Caserne a marché !

La Commune de Blegny est devenue propriétaire de la Caserne de Saive le 12 juin 2014. C'est alors que les actes ont été passés devant le Comité d'acquisition faisant office de notaire. Sans droit de propriété au moment décisif, impossible de décider de l'avenir du vaste domaine militaire mis en vente par la Défense nationale, qui pouvait devenir tout et n'importe quoi.

Beaucoup de choses se sont passées, depuis lors. Beaucoup de progrès ont été accomplis en une décennie. Dont celui que constitue le succès du Marché de Saive, inauguré le samedi 2 septembre 2017, sous l'égide de Myriam Abad-Perick.

Pour fêter les 10 ans de la passation des actes et donc de l'acquisition de la Caserne par la Commune, rien de tel qu'un « Supermarché de Saive » !

Au programme du samedi 15 juin :

- **dès 8h30 jusqu'à 15h00**, vous pourrez venir faire votre marché à Saive, avec tous les commerçants qui font l'excellente réputation et le succès croissant de ce rendez-vous hebdomadaire, plus de nouveaux à découvrir !
- Outre ce... volet commercial et déjà bien convivial, la place Saivina sera agrémentée d'un château gonflable, d'attractions foraines et d'une animation musicale. Dans la Halle, en plus des commerces ambulants, les murs abriteront une exposition sur l'histoire de la Caserne (des origines jusqu'à nos jours et au-delà) !
- **Vers 11h00**, après les discours - qui seront un bref moment de partage du long chemin déjà parcouru ainsi que des perspectives prochaines - , un verre de l'amitié sera offert à toutes et à tous, pour fêter ça comme il se doit !

Le Collège communal



- Vous êtes ambulants ?
- Vous êtes villageois ?
- Vous êtes (d')une association ?
- Vous souhaitez participer activement à cette journée de fête ?

Il n'est pas trop tard !

Contact :

Daniel Neicken,

04/377.99.65 - daniel.neicken@blegny.be

Contactez le Plan de Cohésion

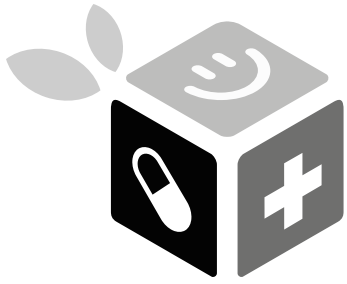
Sociale de Blegny :

pcs@blegny.be ou 04 387 42 21

Nous sommes là pour vous aider !



Blegny Care Box : quatrième distribution



pcs@blegny.be | 04/345 91 76 - 04/345 91 79

En cas de maladie ou de disparition, la recherche rapide d'informations sur la personne concernée est primordiale et les premiers instants en intervention d'urgence sont cruciaux. C'est pourquoi le Plan de Cohésion sociale de Blegny, sous l'égide du CPAS, a lancé en 2021 une action qui consiste à distribuer GRATUITEMENT, aux habitants

de Blegny de 70 ans et plus, une boîte qui sera rangée à un endroit bien connu de tous et aisément repérable : le FRIGO ! La boîte contient un certain nombre de documents (fournis) qui, une fois complétés, reprennent des données utiles sur la personne à secourir en cas d'intervention des ambulancier(e)s, infirmier(e)s, aides-soignant(e)s, etc. Des renseignements tels que la liste de médicaments, les allergies, les coordonnées des personnes de contact en cas d'urgence, des signes distinctifs, des habitudes de vie, une photo, ou encore des infos utiles pour bien s'occuper des animaux de compagnie. Vous n'avez pas encore reçu votre boîte ? Vous désirez de nouveaux formulaires pour remettre à jour vos données ? Une nouvelle distribution sera organisée début août dans le cadre de « Été Solidaire, Je Suis Partenaire 2024 ». Vous avez plus de 70 ans ? Surveillez votre boîte aux lettres ! Vous trouverez toutes les informations dans le courrier postal qui vous sera adressé dans le courant du mois de juillet.

Marie GREFFE,
Présidente du CPAS

Le Jogging des 4 communes, 32^{ème} édition

Pour prendre la mesure de l'événement, quelques chiffres et un peu de calcul. Depuis 1991, chaque année sauf deux fois à cause du Covid, il y a eu un Jogging interscolaire organisé par les communes voisines & amies de Beyne-Heusay, Blegny, Fléron et Soumagne. Chaque printemps, en avril-mai, une épreuve se déroule sur chacun des territoires communaux. Et au classement général, Blegny gagne souvent ;) Les enfants courent, par catégorie d'âge, des distances croissantes : 500m, 750m, 1250m...

Au moment où vous lirez ces lignes, à deux ou trois jours près, les petits athlètes des écoles de Beyne-Heusay, Blegny, Fléron et Soumagne seront en train de franchir la ligne d'arrivée de l'épreuve blegnytoise, courue le 29 mai rue Haute-Saive ! Qui en sortira vainqueur ? Côté fun, toutes celles et tous ceux qui auront sportivement participé :) Côté compétition, la suite au prochain numéro...

Christophe RENERY,
Echevin de l'Enseignement
et des Sports

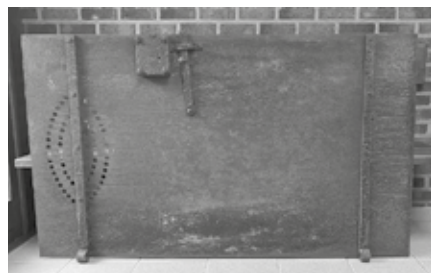
À la Maison du Patrimoine, du nouveau !



Rassurez-vous, chères amies, chers amis de notre Patrimoine : nous n'allons pas convertir la Maison qui lui est dédiée en un musée d'art moderne, postmoderne ou futuriste ! Ce qu'il y a de nouveau, c'est bien de l'ancien et du local... Plus un stagiaire et un projet !

Les deux apports les plus récents sont ceux de la Croix Oury de Xhenemont,

dont Philippe Lange a si bien pris soin et conté l'histoire, ainsi que la porte du Trou-Louis, qui doit une fière chandelle à Mathieu Spits et Joseph Andrien.



Qu'est-ce que le Trou-Louis ? Ainsi surnommait-on la cellule située sous

la Halle de Justice détruite le 16 août 1914, après l'exécution des quatre otages blegnytois.

Une cellule de dégrisement, surtout, qui accueillait un grand récidiviste de l'ivresse publique répondant au prénom de Louis... Un personnage qui était donc souvent « au trou » pour drossaouler, jusqu'à ce qu'il soit dégrisé, certes très provisoirement !

La Maison du Patrimoine accueille aussi le stage d'un étudiant en communication de l'Université de Liège. Son objet : communiquer aux enfants la passionnante importance de nos éléments patrimoniaux, qu'ils soient matériels ou immatériels, naturels ou culturels !

C'est pourquoi ce stage va donner lieu à des activités dans les écoles, sous l'égide de l'Echevin de l'Enseignement, Christophe RENERY. Pour tous les jeunes élèves qui vont y prendre part, en voilà une bonne nouvelle !

L'Echevine de la Culture



Commandes en ligne : un bon point...

Mieux vaut acheter dans les commerces locaux, bien entendu. Mais quand il arrive que l'on commande en ligne, le choix du mode de livraison mentionne souvent des points relais très pratiques, car c'est en général le mode le moins cher et on ne doit pas être présent chez soi pour la réception. On y va quand on a un moment... Mais plus c'est près, plus c'est pratique... Surtout qu'à la Caserne, proche de la Guérite et de la frioterie, le long du premier hangar à gauche - celui de Vélobac -, le point Mondial Relay est automatique. Donc ouvert 24 heures sur 24, 7 jours sur 7 !



Quand des conseillers communaux visitent le Conseil communal...

Le 28 mars dernier, des conseillers communaux ont visité le Conseil communal, à l'Hôtel de Ville de Blegny. Bien entendu, il ne s'agissait pas de ceux qui y siègent et ne peuvent en être des visiteurs. Il ne s'agissait pas non plus des élus d'une autre commune. Trêve de devinette, de qui s'agissait-il ? De nos petits conseillers, pardi, membres du Conseil communal des Enfants ou CCE !

Ils étaient une dizaine, garçons et filles, accompagnés de leurs parents, à profiter de cette journée de congé scolaire pour venir étudier - avec un mélange de sérieux & de bonne humeur - comment les adultes délibèrent et décident dans les différentes matières où la Commune est compétente. Nul doute qu'ils ont heureusement appris de ce moment qui a bien fait grandir leur compétence !

Florence WESTPHAL,
Echevine de la Jeunesse

Connaissez-vous AUDREY MAKE UP?

« Je suis une femme et toi c'est quoi ton super pouvoir? »

Audrey Sluyters est déjà active sur les réseaux sociaux depuis plus de 4 ans ½ mais elle vient d'ouvrir à Saive, rue Priesvoye 101 un espace beauté qui ne pourra que vous enchanter.

contacter ou à vous rendre sur son site FB pour en savoir plus.



Attention, l'espace n'est ouvert que sur rendez-vous!

Vous y trouverez en effet de l'auto make-up, des techniques de maquillage, du coaching beauté, des cours de maquillage et bientôt du « relooking ».



Audrey Sluyters : 0475553392
Facebook : Audrey Make-Up

Alors, n'hésitez pas à la

Vieux Château de Saive

Reportage

Le site du Vieux Château a reçu la visite d'étudiants de l'Université de Liège pour une analyse du sol en utilisant des techniques électromagnétiques, de lecture d'avancées des ondes sonores et autres...



Nous aurons alors une carte de nos sols sous la terre à corroborer avec les fouilles faites en 76 et 89.

Nous sommes impatients de voir les résultats.

Fête médiévale

Tout d'abord, l'accueil des écoles :

Les petits de maternelle :



Week-end médiéval

Le 27 et 28 avril, nous avons ouvert ce site d'exception pour notre week-end médiéval. En voici quelques vues :



Journée de l'AWAP :

La vie de château en famille, ce lundi 1^{er} mai.

FG



4 générations :

Mady Joris,
Mireille Leruth,
Téa Lambert (le bébé)
et Maïté Wouters

Grand Jeu ConcouRS

M O T S M A S Q U É S



Le patron de la FRIT RIT nous propose ce mois un concours qui vous permettra de remporter un ravier de frites assorti d'une sauce froide.

A gagner :
10 x 1 ravier de frites
+ 1 sauce froide



Comment faire ?

Il suffit de résoudre les mots-masqués ci-dessous en y retrouvant tous les mots de la liste dans les mots masqués. Ils sont inscrits horizontalement, verticalement, en diagonale dans tous les sens en ligne droite.

Cette opération réalisée, il restera des lettres non biffées sur le jeu. Il suffira de

lire ces premières lettres restantes de gauche à droite et de haut en bas. Les 1ères lettres vous donneront le mot mystère. Il suffira de noter celui-ci sur coupon réponse ci-dessous avec vos données personnelles et de le glisser dans l'urne prévue à cet effet qui sera disponible à « LA FRITE RIT » à partir du JEUDI 30 MAI jusqu'au JEUDI 6 JUIN inclus. Le dépouillement sera effectué le VENDREDI 7 JUIN. Les dix gagnants seront avertis personnellement !
A VOUS DE JOUER !!!



- Bami
- Boulet
- Burger
- Cervelas
- Croquette
- Fricadelle
- Frite
- Loempia
- Lucifer
- Mexicanos
- Pain
- Poulet
- Poulicroc
- Viandelle

A	I	P	M	E	O	L	M	A	Y	O	F	P	F	T
N	N	A	I	S	U	E	D	V	Q	R	D	O	R	E
S	P	K	H	C	J	Q	I	W	I	R	L	U	I	L
B	E	F	I	M	V	A	Q	C	V	C	D	L	T	U
U	Q	F	W	H	N	M	A	G	X	D	X	E	E	O
R	E	K	P	D	A	D	F	S	M	F	J	T	O	B
R	F	N	E	O	E	C	O	R	C	I	L	U	O	P
K	C	L	C	L	F	N	Y	L	G	K	J	M	E	V
C	L	D	L	P	A	I	N	S	Q	E	Y	M	A	R
E	T	E	U	C	E	R	Z	S	A	M	H	Q	X	E
U	K	J	I	P	T	G	A	D	D	A	K	I	A	G
C	P	X	Z	H	J	O	I	M	A	B	M	B	Z	R
F	E	Y	R	Y	S	A	B	B	D	U	O	V	M	U
M	J	D	B	H	C	R	O	Q	U	E	T	T	E	B
W	F	W	S	M	C	E	R	V	E	L	A	S	O	W



Je participe au concours « LA FRITE RIT » du Blegny Initiatives de JUIN 2024.

Grand Jeu ConcouRS

NOM :

PRENOM :

CONTACT (à votre choix : téléphone, GSM, Mail, FB ou adresse postale) :

Le MOT MYSTERE est :

□ □ □ □ □ □ □ □ □ □

BI

MENSUEL D'INFORMATIONS GENERALES ET REGIONALES DE L'A.S.B.L. BLEGNY INITIATIVES

Nos collaborateurs sont responsables de leurs écrits.
Les manuscrits non insérés ne sont pas rendus.

Imprimerie SMETS : Blegny - 04 387 40 76

Editeur responsable :

André J.P. - GSM 0494 18 35 92 - editeur@blegny-initiatives.be

ELECTRICITE GENERALE Chauffage à accumulation



S.P.R.L.

FAVRAY

Jean-Luc

21, rue André Ruwet 4670 BLEGNY
Tél. 04.387.79.32 - GSM 0475/98.18.44

Alain DONNAY

S.P.R.L.

ENTREPRISE GENERALE DU BATIMENT



TOITURE - SANITAIRE PETITE MAÇONNERIE & TRANSFORMATION



Tél. : 04/387 74 86

Fax : 04/387 79 91

Rue Troisfontaines, 76 4670 BLEGNY



rue Trou du Loup 21
4670 Blegny
GSM : 0474 88 71 00

LEJEUNE STEPHANE

- Aménagements et entretien de jardin,
- Clôture, toitures vertes, petites cours et allées
- Elagage divers, déneigement hivernal
- Bois de chauffage : Chers clients, vu la demande croissante en bois, commandez min. 1 an à l'avance pour avoir du bois sec.

UNITE PASTORALE des 6 clochers de Blegny

Accueil paroissial

- route de Mortier 12 à 4670 Mortier
- Infos générales : 04 272 79 29
- secretariat@up6clochers-blegny.be
- Lundi de 9 à 12h, mardi et mercredi de 9 à 17h ou sur rendez-vous
- **Baptêmes** : Bapteme@up6clochers-blegny.be

Horaire des célébrations :

- Samedi 1 juin : 17h à Barchon
- Dimanche 2 juin : 10h30 Blegny célébration des premières communions groupe B
- Samedi 8 juin : 17h à Blegny
- Dimanche 9 juin : 10h Saint-Remy
- Samedi 15 juin : 17h à Blegny
- Dimanche 16 juin : 10h à Mortier
- Samedi 22 juin : 17h à Blegny
- Dimanche 23 juin : 10h à Housse
- Vendredi 28 juin : 19h à Blegny : messe anniversaire des apparitions de Medjugorje
- Samedi 29 juin : 17h à Blegny
- Dimanche 30 juin : PAS DE MESSE / fête des bénévoles à 14h à Charneux

1^{ère} communion

Contact : 0475 27 20 81 - premieres.communions@up6clochers-blegny.be

Profession de foi

Contact : 0496 33 61 93 - professions-de-Foi@up6clochers-blegny.be

Jeunes 12/15 : bernou.12-15@outlook.be

Jeunes qui se préparent à la confirmation

- Weekend à la mer du 28 au 30 juin
- confirmations@up6clochers-blegny.be



FACEBOOK



Les carnets de Blegny et environs

Décès

Philippe DUQUESNES, de Saive, compagnon de Linda Vercruysse, décédé le 2 avril à l'âge de 69 ans

Pierrot BROUWERS, de Blegny, veuf de Monique Baesch, décédé le 10 avril à l'âge de 81 ans

Maggy GREGOIRE, décédée le 18 avril à l'âge de 95 ans

Brigitte BOSSU, de Housse, épouse de Guy Vandermeeren, décédée le 20 avril à l'âge de 80 ans

Ghislain POWWELS, de Saive, décédé le 22 avril à l'âge de 62 ans

Freddy BERTHO, de Housse, veuf d'Yvette Darré, décédé le 27 avril à l'âge de 90 ans

Victor FRANCOITTE, de Saive, décédé le 3 mai à l'âge de 71 ans

Elise CERFONTAINE, de Blegny, veuve de Gabriel Cortis, décédée le 3 mai à l'âge de 77 ans

Myriam COMBLAIN, de Blegny, veuve de Jean-Marie Joskin, décédée le 9 mai à l'âge de 75 ans

A voir... au musée

Miracle à Mortier ?

Le musée de la Fourche et de la Vie rurale se trouve au plein centre du village. Au printemps et en été, la façade est richement décorée de fleurs et de drapeaux. En automne, dès l'apparition des grands vents, les drapeaux sont décrochés et les fleurs fanées sont dépotées ; la façade redevient morne... Le tilleul voisin perd ses feuilles et celles-ci se retrouvent entassées juste devant la maison. Ceci est dû à un phénomène naturel de tourbillon qui se reproduit chaque année et toujours à la même place. Sauf que, cette année, le temps a été particulièrement pluvieux et venteux. Il s'ensuivit que l'amas de feuilles broyé par le passage des voitures s'est transformé en bourbier auquel se sont ajoutés papiers, cartons, plastiques, mégots, canettes et peut-être même excréments canins...

Voilà qui donnait laid aspect au bâtiment et me désolait au plus profond de moi-même. Mais comment pouvoir me débarrasser de cette masse compacte et gluante, et surtout comment trier ces déchets ? J'avais demandé de l'aide mais sans résultat. J'attendrai donc des jours meilleurs... Assis à une des tables de conversation en wallon que je fréquente assidûment et en présence de Monsieur Paul



Bolland, je fis part de mon désagrément.

Quelle ne fut pas ma surprise de découvrir un matin "mon devant" dépourvu de son tas de crasses.

Personne dans mon entourage n'avait su me dire qui était venu faire cette sale besogne.

Miracle ou sorcellerie ?

Comme chacun de mes articles fait référence à un objet du musée, il m'est venu à l'idée de créer un titre honorifique qui ne sera décerné qu'une seule fois, en l'occurrence : "Li ramon d'oneûr" (balai d'honneur).

Au musée on peut voir de ces balais, dit de sorcière, mais aussi le banc utilisé pour en réaliser la fabrication ainsi qu'une presse à fagots (photo).

Je veux rendre un hommage sincère à Monsieur Paul Bolland (gouverneur honoraire de la Province de Liège) qui par son geste (le balayage de

ma devanture) a rendu service au village de Mortier et plus particulièrement au Musée de la Fourche et de la Vie rurale. Cet acte "simple" et discret mérite à mon sens que l'on lève son anonymat pour le féliciter.

MERCI !

Joseph Andrien

Mirâke a Mwèrtî ?

Li mûzêye dèl Fotche èt dèl Vèye dèl campagne si trouve è plin mitan dè viyèdje. À prêtimp èt è l'osté, li d'vanteure èst ritchemint décorèye di fleûrs èt d'âbarones. A l'ârîre-sâhon, si vite lès prumîs mâva vints arivés, lès-âbarones sont dispindowes èt lès flouwèyès fleûrs sont dispotèyes; li façade rid'vint pèneûse... Li tiyou d'a costé piète sès foyes èt cèsses-chal si r'trovèt rahop'lèyes djusse divant l' mohone. Chaque annèye, c'èst rebèlote, i-n-a-st-on toûbion d' foyes rassonlèyes al minme plèce. Sâf qui ciste annèye li tims a stu pârticulièrement al plève avou dèss houssès. Rêzultat: lès foyes kimolowes avou lès vwètûres qui passèt sont div'nowes on watchis' sins parèy; in pus', on hopè d' papîs, cârtons, plastics, guitiches di cigarètes, canètes èt mutwèt minme dèss strons d' tchins...

Vola qui d'nève ine lède èt mâssite èr à batumint èt çoula m' fève potchî fou d' mès clicotes. Mins kimint mi poleûr fé qwite di cisse sipèssè èt plakante crasse. Di pus', kimint fé po triyî tos cès mâssis trigus ? Dj' aveû d' mandé on còp di spale, mins sins-èfèt. Dji lèrè don lèyî ragoter lès makèyes... mutwèt qu'on djoû...

Achou a l' tâve d'ine copinerèye qui dji hàbite djoûrmây èt adon qui Moncheû Paul Bolland èsteût la, dji conta m' displit.

Ci fourit 'ne èwarâcion qwand dji trova on matin mi pavèye sins mâssisté.

Nolu âtou d' mi n'a polou m' dire qui èsteût v'nou fé ç' mâssî ovrdèje-la.

Mirâke ou bin toûr di macrale ?

Come chasconk di mès ârtikes si rapwèrtèt a on camatche qu'on pout trover è mûzêye, dj'a-st-avu l'idèye di mète so pid on tite onorifique qui n' sèrè-st-acqwèrdé qu'ine fêye: a sèpi "Li ramon d'oneûr".

È mûzêye, on pout veûy di cès ramons qu'on dit "di macrale", mins-ossi on banc chèrvant a 'nnè fabriquer. Di pus' vos polez î trover 'ne presse a fahènes. (foto)

Dji vou rinde chal l'ècinse qui li r'vint a nosse Gouverneur onorère dèl Province di Lidje, Moncheû Paul Bolland qui, avou s' djèssè (hovèdje di m' pavèye) a rindou chèrvice à viyèdje di Mwèrtî èt pus pârticulièrement à Mûzêye dèl Fodje èt dèl Vèye dèl campagne. Ci "simpe" ake fèt sins rin dire a nolu, mèrite, a mi-idèye, qui tot l' monde èl sèpe èt di li brère profèciat'.

MÈRCI.

Djözèf Andrien

Infos complémentaires ?

- Musée de la Fourche et de la Vie rurale rue du Village n°23 à 4670 MORTIER.
- Visites gratuites sur rendez-vous (de 1 à 15 pers. max.).
- Tél. : Jos. Andrien 04 387 42 29.
- Site : users.skynet.be/museedelafourche

Avec le soutien de l'Ad. Communale et des Affaires culturelles de la Province.

VOTEZ POUR

VOS CANDIDATS DE LA BASSE-MEUSE



POUR LA
RÉGION



4^e ARNAUD
DEWEZ



5^e AUDUN
BROUNS



10^e JÉRÔME
COCHART



6^e SUPP. LINDA
GETTINO



13^e SUPP. VIVIANE
DESSART

POUR LA
CHAMBRE



6^e JULIEN
WOOLF



6^e SUPP. MARIE
CHARLIER



1^e DIANA NIKOLIĆ
TÊTE DE LISTE RÉGION



1^e PIERRE-YVES JEHOLET
TÊTE DE LISTE CHAMBRE



1^e SOPHIE WILMÈS
TÊTE DE LISTE EUROPE

Blegny
- Mine

SOUTIEN LES **DIABLES ROUGES** À L'EURO 2024 !

VENEZ VOIR TOUS LEURS MATCHS
À LA BRASSERIE «LE PUIITS SANS FAIM»



 **Lundi 17/06 à 18 h : BELGIQUE - SLOVAQUIE**

 **Vendredi 22/06 à 21 h : BELGIQUE - ROUMANIE**

 **Mercredi 26/06 à 18 h : UKRAINE - BELGIQUE**

+ diffusion des autres matchs en fonction
du parcours des **DIABLES ROUGES**

Vaste parking gratuit - Restauration non-stop

Plaine de jeux pour enfants

ENTRÉE GRATUITE

Blegny-Mine - Rue Lambert Marlet, 23 - 4670 Blegny
04/387 43 33 - domaine@blegnymine.be - www.blegnymine.be

© Gettyimages



Le Potager
EPICERIE & PRIMEUR

Blegny
Tél. : 04 362 33 64

Horaires :
Lundi au samedi : 8h30 à 19h
Samedi : 8h30 à 17h
Dimanche : 8h à 13h

Rejoignez-Nous
 
Le Potager Blegny

CHEZ JOA
Coiffeur Dames & Hommes - Barbier

Ouvert du mercredi au samedi


Rue Trou du Loup 41 - 4670 Blegny **0496.63.11.89**



MENUISERIE
Lehane
Blegny

Chassis bois, PVC, alu, escalier,
portes intérieures, parquet,
ameublement, bardage, terrasse

Un seul numéro pour tous renseignements
0477 700 999
ou jeanmichellehane@gmail.com



OFFSET | DIGITAL
IMPRIMERIE
SMETS

RUE DE LA STATION 43
B-4670 BLEGNY
TÉL : 04 387 40 76
impr.smets@skynet.be



“ Je change le style
de mes lunettes
en un geste, c'est Magic ! ”

AFFLELOU, c'est le bon choix !

Magic, ce sont des lunettes d'exception légères et tendance qui se transforment en un seul geste grâce aux MAGIC CLIPS. Choisissez les vôtres parmi une multitude de formes et de coloris. À chaque Magic Clip, un nouveau style pour vos lunettes !

VOTRE MONTURE AVEC
2 MAGIC CLIPS
À PARTIR DE 159€*

ALAINAFFLELOU
Opticien et Acousticien

* Pour l'achat d'une monture (verres non inclus) de la collection MAGIC d'un prix maximum égal ou supérieur à 159€ TTC, bénéficiez de 2 Magic Clips offerts à choisir parmi ceux correspondant à la monture et au prix maximum de 29€ TTC. Clip présenté sur le visuel : clip SUN (prix maximum 29€ TTC) pour monture MAGIC Révélus. Clips non correcteurs compatibles avec les montures Afflelou Magic (voir informations en magasin). Les lunettes correctrices sont des dispositifs médicaux qui sont des produits de santé réglementés portant, au titre de cette réglementation, le marquage CE. Demandez conseil à votre opticien. Mai 2024. SRL Alain Afflelou Belgique 0885.723.232.

ALAINAFFLELOU
BARCHON - Champs de Tignée, 14
Tél. 043 62 72 22



Elle a quitté ceux qui l'aiment
pour rejoindre ceux qui l'aimaient.

Ses filles, son gendre, ses petits-enfants et ses arrière-petites-filles vous remercient pour vos marques de sympathie témoignées lors du décès, à l'âge de 92 ans, de

Caroline SOMJA
veuve de monsieur Jacques MATOUL
survenu à Blegny le 26 mars 2024.



On ne voit bien qu'avec le cœur,
l'essentiel est invisible pour les yeux.
A. De Saint-Exupéry

Merci à tous pour votre présence, vos visites, vos fleurs,
vos prières, vos messages et toute la sympathie que
vous nous avez témoignée lors du décès de

Jacques DUBOIS
6 mai 1955 – 28 février 2024

Son épouse Anne-Marie DUBOIS - BOLLAND,
ses enfants et ses petits-enfants.



REMACLE
Funérailles

**RETROUVER CALME
ET SÉRÉNITÉ**

Tél. 04 387 46 21
www.funeraillesremacle.be

Funérariums : BLEGNY - SAIVE - SOUMAGNE - ROBERMONT