

B

Blegny Initiatives

Magazine

Bureau de dépôt Awans

CHALLENGE "NICOLAS JORIS"

SAMEDI 20 AVRIL

Espace Simone Veil - BLEGNY

Cette année, la Jeunesse de Blegny relance le « Challenge Nicolas Joris ». **Nous avons pensé à tout le monde !**

Pourquoi ce nom ?

En 2015, notre Jeunesse a tenu son tout premier jogging. Mais en 2018, Nicolas, vaillant face au cancer, nous a quittés. En sa mémoire, nos efforts s'unissent à la lutte contre la terrible maladie qu'est le cancer. C'est pourquoi nous faisons dons des bénéfices de cette journée à l'association « Fondation contre le Cancer ».



Que ce soient les enfants, les marcheurs, les sportifs du dimanche ou les plus aguerris, ceux qui veulent venir avec leurs enfants, les amoureux de la nature ou tout simplement ceux qui veulent juste boire un ou plusieurs verres !

-> Suite page 3

Chaussures 1er pas

Chaussures Lehane

Rue Entre-deux-Villes 47 4670 Blegny - 04 387 45 18
Egalement à Waremme, Herve, Visé et Aywaille

Maison Grosjean

By Bourdoux Electro

Vente et dépannage TV et Electroménager sur catalogue à domicile

0475 23 04 99 - bourdouxelectro@gmail.com

RETROUVEZ LES INFORMATIONS DE LA COMMUNE DE BLEGNY

- Eté solidaires : super jobs à décrocher
- Subsidés aux associations
- Blegny bibliodiversité
-



Pages 5-6

AU BOUT LA BAS

A gagner :
10x1 shot de rhum offert

Grand Jeu concours

en page 3

CHEZ JOA

Coiffeur Dames & Hommes - Barbier

Ouvert du mercredi au samedi

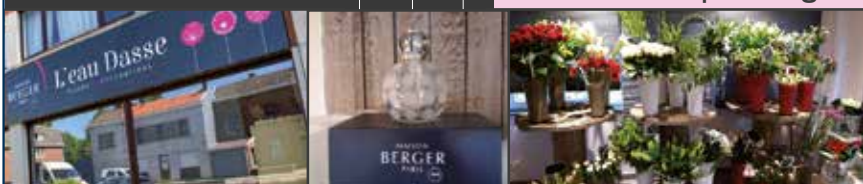
Rue Trou du Loup 41 - 4670 Blegny 0496.63.11.89



L'eau Dasse

FLEURS • DÉCORATIONS

Fleurs - Montages
Bougies - Décorations
Lampes Berger



N'hésitez pas à venir voir notre assortiment!

Lundi fermé. Mardi au vendredi :
9h à 12h30 et 13h30 à 18h30.
Samedi : 9h à 18h30.
Dimanche : 9h30 à 12h30.

📍 rue Entre-deux-Villes 79 - 4670 Blegny
☎ 04 387 42 08
✉ leaudasse@gmail.com
📱 facebook : L'eau Dasse Blegny

Il Maestro
PIZZERIA

📍 rue Troisfontaines I
4470 Blegny

📞 04 387 79 87

www.ilmaestro.be 📱 /ilmaestro

OPTIQUE
PIERRE-MICHEL BILLET

Service acoustique (sur rendez-vous)

BLEGNY - 7/1 rue Entre-deux-Villes
04 387 54 34

DON DE SANG
À MORTIER
 Salle "Les Amis de la Jeunesse".
 Route de Mortier 12
 Mercredi 17 avril
 de 16:00 à 20:00

À BLEGNY
 Salle Fricaud Delhez
 rue de la Station 54
 Jeudi 11 & 18 avril
 de 17:30 à 20:00

INFOS:
www.DonneurDeSang.be
 0800 92 245

SERVICE DU SANG
CROIX-ROUGE
 de Belgique



REPAIR CAFE Bolland
 Jeter ? Pas question !

SAMEDI 27 avril
 de 13h30 à 16h30
 Salle communale de Bolland

Venez réparer avec l'aide de bénévoles vos objets défectueux !!

facebook.com/RepairCafeBolland - 0479 75 67 47

DONNERIE
 le 27 avril à Bolland de 14h à 16h
 « Réutiliser plutôt que jeter »

Contactez-nous pour réserver un emplacement gratuit :
 0479 59 85 05 ou bolendemainsansdechets@gmail.com.



ENVIE DE VENIR RIRE AU THÉÂTRE WALLON ?
L'AMITIÉ BOLLANDOISE
 VOUS PRÉSENTE :

Cou d'zeur, Cou d'zo !
 (adaptation par Yvonne et Emile Stiernet de « Blaise » de Cl. Magnier)

SALLE DE BOLLAND
 PLACE DU WIRHET - 4653 BOLLAND

SAMEDI 13 AVRIL 14H30 VENDREDI 19 AVRIL 20H
SAMEDI 20 AVRIL 20H

Réservation dès le 16 mars au 0478/ 61 81 99
 Venez nombreux ! P.A.F. 8€



Le Potager
 EPICERIE & PRIMEUR

Blegny
 Tél. : 04 362 33 64

Horaire :
 Lundi au samedi : 8h30 à 19h
 Samedi : 8h30 à 17h
 Dimanche : 8h à 13h

Rejoignez-Nous

 Le Potager Blegny



I.C.T. Cleaning

le partenaire local de vos travaux de nettoyage

- ✦ panneaux photovoltaïques
- ✦ vitres
- ✦ verandas
- ✦ pergolas
- ✦ abris de piscine
- ✦ façades
- ✦ corniches
- ✦ carports

☎ 04/221.42.32
 📞 0472/93.45.47
 ✉ info@ictcleaning.be
 🌐 www.ictcleaning.be

📍 Rue Justin Sauvenier 38a
 4671 Barchon





MENUISERIE
Lehane Blegny

Chassis bois, PVC, alu, escalier, portes intérieures, parquet, ameublement, bardage, terrasse

Un seul numéro pour tous renseignements
 0477 700 999
 ou jeanmichellehane@gmail.com




Jacques Donnay : vue de Trembleur

Suite de l'édito

Parcours :

- Marches 5 et 10 km : Départ : 14h - 5km : 2€ et 10 km : 3 € ;
- Jogging enfant 1 km : Départ : 17h - 1 € ;
- Jogging 5 km : Départ : 17h30 - 6€ ;
- Jogging nature 10 km : Départ : 17h40 - 7 €.

1 € moins cher si préinscription sauf 1 km !

Après cela... on vous propose une **GUINGUETTE BLE-GNYTOISE :**

- Pain saucisse proposé par les plus anciens de la Jeunesse ;
- Château gonflable + espace garderie pour vos enfants ;
- Animation musicale ;
- DOUCHES à disposition.

Préinscription avant le 15 avril via cette adresse mail => challengenicolasjoris@gmail.com ou via SMS au 0468/42.68.16.

Pour ceux qui se décident en dernière minute :

- Inscriptions marches à partir de 13h30
- Inscriptions courses :
 - > 1 km : de 15h30 à 16h50
 - > 5 km de 15h30 à 17h25
 - > 10 km de 15h30 à 17h35

Adresse : Bulle Omnisport de Blegny Espace Simone Veil. Espace parking à proximité !

Merci à tous nos sponsors qui font déjà de cette journée une réussite !

Nous espérons vous voir nombreux pour participer à cette journée qui a avant tout un but caritatif !

La Jeunesse de Blegny

A l'instant de mettre sous presse, nous apprenons le décès de "Moustique" Joris, le papa de Nicolas. Il avait 70 ans. Notre prochain édito lui sera consacré.

Le comité

Challenge Nicolas Joris
20 avril 2024
Espace Simone Veil, 1
Bulle Omnisport Blegny

Marche 5 et 10 km
Jogging enfant 1km
Jogging 5 km
Jogging nature 10km

Ticket 2€
Pains saucisses
Château gonflable et garderie
Animation musicale

Inscription avant le 15 avril via cette adresse mail:
challengenicolasjoris@gmail.com ou par message : 0468/42.68.16

Les bénéfices de cette journée seront reversés à la "Fondation contre le Cancer"

LA TABLE AU FOND DU CAFE

(Poésie publiée dans « Blegny-Initiatives, n° 515, Janvier 2020)

Tous les jeudis, à la même heure,
Sauf quand c'est chez Lechanteur,
Nous occupons au Vi Blègné
La table au fond du café.

On y cause de rien et de tout
Et pour quelques petits sous
Le comptoir vient alimenter
La table au fond du café.

On y décause un peu les gens
Mais ce n'est jamais bien méchant.
On l'entend de loin rigoler
La table au fond du café.
Qu'on soit pour Liège ou le



Notre espoir, notre folle envie
Arrivant au terme de la vie
C'est d'encre longtemp occupé
La table au fond du café.

A la mémoire de notre ami
regretté Jean-Luc Vanwarbeck...
Paul Bolland

70 CANDIDATS ET SURTOUT 1 CANDIDAT BASQUE

Vous le savez, notre ami Bilbao, Mor-tiétois toujours nostalgique de son pays natal, le pays basque, a gagné son pari lors de l'émission "Septante et un" d' RTL TVI.

Mais il m'a raconté l'anecdote suivante : après avoir répondu correctement aux neuf premières questions (ce qui est déjà un exploit, croyez-en mon expérience), il se hisse donc jusqu'à la dixième question :

Comment se nomme un chien errant d'Asie ?

Il s'avère que notre homme est féru de mots-croisés et que, plusieurs années

auparavant, il s'était acharné durant plusieurs jours pour terminer un de ceux-ci. Il ne voulait absolument pas regarder les solutions et a fini par trouver la réponse : DHOLE. La définition du mots-croisés était "Chien errant d'Asie" et il l'avait retenue puisqu'il avait longuement séché sur ce mot.

Une chance extraordinaire mais aussi le résultat d'une longue pratique comme cruciverbiste.

Bravo à toi l'ami et à bientôt pour d'autres anecdotes dans le coin du tiercé chez Vatel où je te retrouve souvent !

Jean-Pierre

Grand Jeu Concours

PETITE MISE AU POINT

Le mots-masqués du mois précédent a posé quelques difficultés aux habitués de ce genre de divertissement : en effet, tous les mots de la grille se trouvaient dans la liste MAIS tous les mots de la liste ne se trouvaient pas dans la grille ! Cependant, les mots trouvés dans la grille permettaient d'identifier aisément le mot mystère.

Désolé pour cette imperfection et bravo à toutes les personnes qui ont surmonté l'épreuve !

Les gagnants ont été avertis personnellement !

JPA

M O T S M A S Q U É S

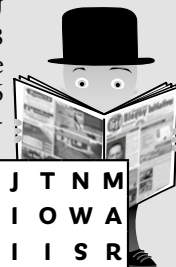
Ce mois, c'est notre barman **DIGGER** qui a accepté de jouer le jeu et de prêter son concours à notre petit défi mensuel.

AU BOUT LA BAS
Chez Digger
A gagner :
10x 1 shot de rhum offerts

Mode d'emploi :

Vous le savez, il a beaucoup bourlingué et est devenu, notamment, un spécialiste en rhum de différentes provenances. C'est le thème et le cadeau de notre mots-masqués de ce mois : à partir des lieux de provenance de différents rhums, vous pourrez les identifier dans le mots-masqués et ainsi découvrir le MOT MYSTERE, qui sera composé des premières lettres restantes en lisant la grille de haut en bas et de gauche à droite ! Bonne chance à toutes et à tous !

Les formulaires de réponse devront être déposés dans l'urne qui se trouvera « AU BOUT LA-BAS » à partir du JEUDI 28 MARS jusqu'au VENDREDI 5 AVRIL. Le dépouillement sera effectué le SAMEDI 6 AVRIL. Les gagnants seront avertis personnellement.



- BARBADE
- BERMUDES
- CANARIES
- COLOMBIE
- COSTARICA
- CUBA
- GUADELOUPE
- GUATEMALA
- JAMAIQUE
- MADAGASCAR
- MARTINIQUE
- MAURICE
- NICARAGUA
- PANAMA
- PEROU
- REUNION
- TRINIDAD
- VENEZUELA

C	G	U	A	D	E	L	O	U	P	E	J	T	N	M
P	O	R	N	I	P	K	B	A	L	A	I	O	W	A
A	E	L	V	I	F	A	H	T	M	M	I	I	S	R
A	L	R	O	S	C	U	N	A	M	N	J	E	C	T
E	S	A	O	M	X	A	I	A	U	I	I	F	U	I
M	O	A	M	U	B	Q	R	E	M	R	A	H	B	N
R	A	A	X	E	U	I	R	A	A	A	C	S	A	I
X	G	D	F	E	T	Y	E	N	G	Y	I	E	L	Q
C	J	F	A	U	I	A	A	Z	U	R	D	E	U	
I	Q	C	O	G	D	C	U	Z	B	G	A	U	E	
E	C	I	R	U	A	M	L	G	M	H	T	M	Z	D
E	M	D	D	K	W	S	T	Z	N	I	S	R	E	C
B	P	O	C	M	S	C	C	N	F	C	O	E	N	M
E	D	A	B	R	A	B	K	A	H	A	C	B	E	M
T	R	I	N	I	D	A	D	O	R	L	T	A	V	N



Je participe au concours de **BLEGNY INITIATIVES** du n° **561** de MARS 2024

Grand Jeu Concours

NOM :

PRENOM :

CONTACT (à votre choix : téléphone, GSM, Mail, FB ou adresse postale) :

Le MOT MYSTERE est :

□ □ □ □ □ □ □ □

4 DU NEUF A BLEGNY : LE « TÎ BAR » DE GIOVA

Jean Vervier est mieux connu sous son surnom "Giova".

Si vous hésitez, quatre caractéristiques permettent de l'identifier instantanément :

- Il lui est impossible de passer inaperçu à bord de son triporteur, un APE piaggio.
- Par tous les temps, il porte des tongs.
- Vous pourrez aussi constater qu'il est tatoué des pieds au cou, mais de telle manière que cela passe inaperçu pour le commun des mortels.
- Autre caractéristique, il a quasiment toujours été Blegnytois.

Ces dernières années, il avait complètement changé d'orientation et était devenu fossoyeur. Métier qu'il a été contraint d'arrêter pour raisons de santé.

Pour ses 60 ans et se faire plaisir, le couple effectue un nouveau virage et ouvre "Le Tî Bar", un bar créole, sur leur terrain, rue de Booze, 55 à Blegny.

Rien d'étonnant, puisque le parcours professionnel dans l'horeca lui a toujours donné l'envie d'ouvrir un petit bar dans cet esprit.

Cet endroit se nommait autrefois "Li rodje lumeçon". Un lieu calme et intemporel, d'où on ne distingue quasi aucune construction et qui pourrait constituer un point de départ ou d'arrivée de promenades en pleine nature.

Ils veulent en faire un coin contemplatif et convivial en y installant un bar de plein air ouvert à toutes et tous.

Les jours d'ouverture :

- les mercredis et dimanches de 12h à 20h ;
- et tous les premiers vendredis du mois de 12h à 21h ;
- du mois d'avril à mi-octobre.

Pas de musique, la contemplation muette du paysage et des conversations amicales à tenir autour d'un verre.

Voilà le projet !

D'autres idées sont en cours : expositions d'artistes en plein air, petite brocantes vintage.... On en reparlera.

Un projet novateur, séduisant, attractif qui n'attend que votre présence.

Jean-Pierre



LA FRAYERE DE LANAYE

Le béton avance, mais il reste encore quelques coins nature agréables à fréquenter dans notre région.

Il en est ainsi des frayères de Lanaye qui viennent de faire l'objet d'une attention particulière.

Pour les trouver, c'est simple : vous prenez l'autoroute direction Visé et vous sortez juste après Visé. Vous empruntez le pont d'Hallembaye et, au milieu du pont, vous vous dirigez vers Lanaye, entre le canal Albert et la Meuse. Vous poursuivez votre route tout droit, dépassez le centre du village et vous ne pouvez arriver qu'à la frayère.

A l'entrée de cette mini réserve naturelle, vous verrez une construction bizarre en bois et en acier.

Elle se trouve à proximité d'un petit chemin qui vous mène entre les deux cours d'eau pendant quelques dizaines de mètres. Le temps d'apercevoir un paysage naturel comme au premier matin du monde.

Vous revenez sur votre point de départ et vous poursuivez le chemin sur la droite. Par une petite allée, il vous permettra d'atteindre l'écluse de Lanaye et



d'y découvrir un observatoire pour les oiseaux.

Malheureusement, l'agrandissement des écluses a rendu inaccessible une partie non négligeable de cette petite réserve. Impossible de se promener dans cet espace naturel. Dommage ! Il semble pourtant facile de placer un escalier et de tracer un chemin à travers la végétation.

A proximité des étangs de la Julienne et la Gravière à Hermalle, vous pouvez trouver ici un bel endroit de quiétude et y observer les oiseaux dans leurs déplacements.

Une petite destination chouette et gratuite. Si vous êtes à vélo, vous pouvez aussi vous lancer dans la tranchée de Caster en poursuivant votre route le long d'un bord ou l'autre du canal. L'endroit reste un dépaysement total et, en matinée, vous serez seul entre les deux versants qui bordent le canal. Un véritable retour aux sources. Si vous revenez vers le centre du village, un petit bac vous permet, pour une somme modique, de rejoindre les terrasses d'Eijsden et, si vous le désirez, de parcourir la réserve naturelle toute proche Eijsden Beerden.

Bonne promenade !

JPA



Grégory Niro Rue Justin Sauvenier Barchon

Bien connu
à cette adresse



En passant à Barchon, rue Justin Sauvenier, nous pouvons y voir une enseigne ICT Cleaning. Curieux, nous avons poussé la porte.

ICT Cleaning est une société de nettoyage qui propose aux professionnels une palette variée de services mais qui a aussi une spécification pour les particuliers.

En effet, Grégory Niro, directeur depuis début 2022, nous explique que l'entreprise est aussi spécialisée dans le lavage de vitres ou encore de panneaux photovoltaïques, voire de vérandas ou abris de piscine. Le principe consiste à utiliser de l'eau osmosée avec des perches télescopiques

qui permettent de récupérer jusqu'à 30% d'efficacité sur les panneaux, précise-t-il. Grégory conseille un nettoyage par an. Le devis est gratuit, une toiture n'étant pas l'autre.

La société est composée de 17 personnes, dont 5 laveurs de vitres, sans compter le dynamique directeur qui évolue dans le service de nettoyage depuis ses études en 2004. Vous trouverez toute information utile sur un encart en page 2 dans ce numéro du magazine.

Merci à Grégory de nous avoir éclairés sur son activité un peu particulière.



PROCHAIN ATELIER D'ECRITURE à Blegny

13 avril 2024 de 9h à 12h
à l'Espace Simone Veil (Local ONE)

Organisateur : Ligue des Familles locale de Blegny (membre effectif du Centre Culturel de Blegny)

Inscription et informations : Christelle SIMONIS 04/387.58.93, 0471/85.08.25 après 18 heures ou laliguedesfamillesdeblegny@gmail.com

Agenda des activités de l'ASREPH

Sorties ornithologiques ASREPH/REVEIL

- Chaque 1^{er} dimanche du mois, animée par R. PONSEN (04 362 25 67).
- Départ de l'Eglise de Barchon à 8h30.

Promenades Nature et Patrimoine (J. de Leval : 04 387 53 61).

Conduites le 3^e dimanche, l'après-midi avec pour thème :

Les ruisseaux, architectes de nos paysages.

(les affluents secondaires rive droite de la Vesdre entre Verviers et Trooz)

- 21 avril : Domaine de Tribomont, ruisseau du Fiérain. Rdv. 14h parking au bout de la Drève. Prendre à gauche juste après la chapelle St Roch.
- 19 mai : Cornesse, le ruisseau de Pissard. Rdv. 14h église de Cornesse.
- 16 juin : Echelle à poissons de Lixhe. Rdv. 14h à la centrale hydroélectrique, en rive droite du barrage.

Pour l'ASREPH : J-P Lemoine et J. de Leval

Repair café, donnerie et atelier pain

13h30-16h30: venez faire réparer gratuitement vos objets défectueux, ordi, couture, électro, outils de jardin.

14h00-16h00 Réservez gratuitement une table au 0475.83.25.79 et donnez une seconde vie aux objets que vous n'utilisez plus

13h00-16.00: venez apprendre à faire du pain avec Caroline Simaÿs (boulangerie Pomme de pain) puis à le cuire au four à bois.

Inscription obligatoire au 0474.20.42.79

25.00 euros/personne

avril

REPAIR CAFE Bolland

POMME DE PAIN

NOUVEAUTÉ



INFORMATIONS DE LA COMMUNE DE BLEGNY



Été Solidaire : super jobs à décrocher !



A la recherche d'un job pour l'été ?

Et pourquoi pas un job qui a du sens ?

Chaque année en Wallonie, les communes, grâce à une subvention de la Région Wallonne, sont encouragées à embaucher des jeunes pendant leurs vacances d'été. L'objectif est de favoriser l'apprentissage de la citoyenneté et de rapprocher les générations, tout en procurant une première expérience de travail salarié.

Les objectifs de l'action sont :

- proposer aux jeunes d'agir sur leur cadre de vie, en embellissant et valorisant leur quartier ;
- favoriser auprès des jeunes la solidarité envers les personnes les plus démunies (personnes âgées, défavorisées).

À Blegny, cette action se déroulera du **22 juillet au 02 août 2024**.

Tu as **entre 15 et 21 ans** ? L'expérience te tente ?

Alors pose ta candidature, c'est l'occasion de vivre un job d'étudiant unique !

Envoie ton **CV** et ta **lettre de motivation avant le 30 avril** à l'une des adresse suivantes :

Adresse postale :

Administration communale
A l'attention de Ineke Vervier
rue Troisfontaines 11 à 4670 BLEGNY

Adresse électronique : pcs@blegny.be

Les candidats dans les conditions seront invités à se présenter pour un entretien d'embauche.

Plus d'infos ? Téléphone à Ineke Vervier, au 04/377.99.53

Marie GREFFE, Présidente du CPAS



Avis aux pensionnés

L'Administration communale de Blegny recrute des accueillant(e)s extrascolaires pensionné(e)s pour assurer les surveillances du temps de midi ainsi que le temps d'accueil avant et après l'école dans les écoles communales de l'entité de Blegny.

Plus d'infos ? Nous vous invitons à prendre contact avec le service extrascolaire au 04/345.97.25 ou 04/345.97.35.

Classes de neige 2024, un voyage inoubliable !



Cette année encore, les élèves de sixième année des écoles communales ont participé aux traditionnelles classes de neige du 2 au 10 février 2024.

C'est aux Contamines-Montjoie, station de Haute-Savoie située entre 1200 et 2500m d'altitude et bien connue par l'équipe d'encadrement, que nos petits élèves se sont rendus. Niché au pied du Mont-Blanc, ce village de montagne possède tous les ingrédients d'une authentique station conviviale propice à l'immersion dans la nature.

Ces classes de neige représentent un voyage unique et très attendu par les élèves de sixième année primaire.

Ce fut l'occasion pour chacun de vivre une aventure collective inoubliable dans un milieu particulier. En effet, les enfants ont découvert bien plus que les joies du ski. Ils ont ainsi pu découvrir un mode de vie différent, des paysages extraordinaires avec leur écosystème permettant de faire des liens concrets avec différents cours (géographie, sciences, mathématiques ...). Ils y ont aussi travaillé la condition physique, le dépassement de soi, le courage et l'équilibre. Ainsi, pour profiter au mieux de la richesse de ces lieux, toute une démarche pédagogique fut mise en place, avant le départ, pour bien s'y préparer, sur place afin de percevoir au mieux tous les aspects de la montagne mais aussi, après le séjour, par la synthèse de toutes ces découvertes au sein des apprentissages de la classe.

Durant ce séjour, nos petits élèves ont pu profiter de multiples activités telles que : une marche aux flambeaux, un jeu de piste, la construction d'un igloo, la découverte des métiers de la montagne, des balades féériques à travers le parc naturel protégé, une soirée dansante, un blind test,

un spectacle préparé par les enfants, et surtout... du ski via des cours dispensés par l'Ecole du Ski Français. Les enfants ont tous progressé rapidement. Même les débutants ont pris le télésiège après quelques leçons pour glisser sur les hauteurs et profiter des magnifiques paysages.

Tous ces moments ont favorisé le développement de l'esprit d'équipe, de la créativité, du goût de l'effort, de l'autonomie et de l'estime de soi.

Cette magnifique semaine s'est clôturée par les félicitations des moniteurs de ski et du personnel du centre pour le comportement extrêmement correct de nos élèves qui ont quitté les Contamines avec la tête remplie de souvenirs qu'ils garderont toute leur vie.

Christophe RENERY,
Echevin de l'Enseignement

Alzheimer à l'école : une sensibilisation importante...

Comme vous avez pu le lire dans votre Blegny Initiatives de janvier dernier, la Confrérie Saint-Eloi, de Housse, a versé une somme de 9200 € à la Ligue Alzheimer. Une sensibilisation ludique des élèves des 2^{ème} et 3^{ème} degrés des écoles primaires, tous réseaux confondus, était alors annoncée !

La Commune a saisi toute l'importance de sensibiliser ainsi les enfants. Cette activité qui renforce le sens de l'autre, et plus particulièrement de l'autre d'un âge très différent, beaucoup plus âgé, est déjà en cours de concrétisation. Nous tenons à remercier la Confrérie Saint-Eloi et la Ligue Alzheimer pour ces moments qui nous feront tous grandir, humainement parlant.

Christophe RENERY,
Echevin de l'Enseignement

Subsides annuels aux associations...

Le formulaire de demande de subside annuel de fonctionnement dont bénéficient les associations actives sur l'entité, sur base d'un critère de répartition à points, est téléchargeable sur le site communal :



Attention : n'utilisez pas un ancien modèle de formulaire, il vous en coûterait de précieux points car toutes les questions du critère n'y seraient pas posées...

Les associations reconnues d'intérêt général ne doivent pas rentrer de formulaire et sont subsidiées selon une

autre procédure.

Aux autres associations, elles ont reçu ou recevront prochainement un courrier postal reprenant une explication succincte des règles d'octroi ainsi que le formulaire à remplir.

Plus d'infos ? Contactez :

Daniel Neicken, 04/377.99.65 - daniel.neicken@blegny.be .

Florence Westphal,
Echevine des Seniors

Blegny pour la bibliodiversité !



D'une durée de 5 ans, l'adhésion des pouvoirs locaux - dont le blegnytois - s'inscrit dans le sens d'une démocratisation de l'accès au livre et du développement des pratiques de lecture.

Dans celui de l'égalité des chances, aussi, car les enfants qui lisent ont plus d'horizons dans leur avenir !

Nos bibliothèques vont en bénéficier ! Nos écoles aussi !

C'est donc une excellente nouvelle que vous venez de lire !

Julie FERRARA,
Echevine de la Culture



Le 7 février, au siège du Gouvernement de la Fédération Wallonie-Bruxelles, en présence du Ministre-Président Pierre-Yves Jeholet et de la Ministre de la Culture Bénédicte Linard ainsi que des représentants des 5 provinces de la moitié sud du pays et de 55 autres communes signataires, notre Commune est devenue signataire du Contrat-cadre pour la filière du livre.



Pour le bien-être de nos compagnons à poils, à plumes, à écailles... et de nos concitoyens !



Comme chiens et chats doivent cohabiter paisiblement dans la société humaine, avec un maximum de bien-être, il faut bien respecter un minimum de règles.

Sans aller dans le détail des articles de l'ordonnance générale de police et des références juridiques du code du bien-être animal, je me permets de rappeler ces grandes lignes à suivre lorsqu'on est détenteur de l'un ou l'autre de ces animaux de compagnie :

Les CHIENS :

- doivent être identifiés et enregistrés par un vétérinaire ;
- ne peuvent pas se trouver librement sur la voie publique (ou chez les voisins) ;
- doivent donc y être tenus en laisse ;
- les déjections canines doivent y être ramassées par le détenteur ou la détentrice du déjecteur ou de la déjectrice, sous peine d'amende ;

déjectrice, sous peine d'amende ;

- en outre, les chiens réputés dangereux (catégories 1 et 2) font l'objet d'une demande de passeport.

Les CHATS :

- doivent obligatoirement être identifiés et enregistrés par un vétérinaire s'ils sont nés après le 1^{er} novembre 2017 ;
- s'ils sont nés avant, c'est vivement conseillé ;
- doivent avoir été stérilisés avant leur commercialisation par l'éleveur, avant leur adoption dans un refuge, ou sinon au moment où ils font l'objet d'une détention.

En outre, pour détenir n'importe quel animal - même un poisson rouge ! - il faut demander un permis de détention au service de la Police administrative, à l'Administration communale. Cela permet d'éviter autant que possible que des animaux soient détenus par des personnes ayant été reconnues coupables de maltraitance envers un animal. Une formalité justifiée, donc...

Christophe RENERY,
Echevin du bien-être animal

Prix Mireille & Pierrot Habets 2024



Si vous êtes - ou allez être - l'auteur d'une œuvre d'au moins 5 pages et de moins de 10 ans écrite en wallon liégeois, alors soyez candidat(e) à ce Prix doté de 1000 € pour le lauréat ! Comment cela ? Par l'envoi de 5 exemplaires de cette œuvre avant le 30 juin prochain.

Infos : Daniel Neicken, 04/377.99.65
daniel.neicken@blegny.be

Julie FERRARA,
Echevine de la Culture

Marché de l'Ascension : appel aux ambulants

Vous avez un commerce ambulants ? Vous cherchez une bonne place le jeudi 9 mai, au marché de l'Ascension, au centre de Blegny ?

Contactez Stéphanie Delhaes, 04/345.96.52 - stephanie.delhaes@blegny.be

Julie FERRARA,
Echevine du Développement économique

Mme Julie Ferrara, Echevine de la Culture & le Collège communal de Blegny ont le plaisir de vous inviter à l'exposition de :

JOSIANE RENSON & JACQUELINE DEGOTTE (Aquarelle & peinture)



Samedi 20 et dimanche 21 avril de 14h à 18h

À l'Hôtel de Ville de Blegny (Place St Gertrude)

Renseignements : blezny-en-art@blegny.be ou 04/377.99.66



Madame Simons a 100 ans !

Ce 30 janvier, la Commune de Blegny compte une centenaire de plus : Madame Thérèse Simons. Et quelle centenaire ! Une dame toujours très énergique et très blegnytoise, qui a très longtemps vécu rue de la Station.

Elle est la veuve de Joseph Smets, décédé à l'âge de 94 ans en 2009 et qui n'avait que 8 jours quand son père à lui, Joseph-Pascal, Professeur à l'école d'armurerie, fut le premier Blegnytois victime des atrocités allemandes, le 5 août 1914.



Elle est aussi l'heureuse maman de trois fils que beaucoup reconnaîtront et qui ont dignement fêté son centième anniversaire avec elle, comme on peut le voir sur la photo !

Florence Westphal,
Echevine des Seniors

LUNDI 15 AVRIL 2024

EXCURSION À PAIRI DAIZA

DU 3 AU 7 JUIN 2024

SÉJOUR À LA MER

ÉLU MEILLEUR ZOO D'EUROPE

Nos différents mondes (le Royaume de Ganesha, le Royaume du Milieu, la Terre du Froid, la Terre des Origines et la Dernière Frontière pour n'en citer que quelques-uns) n'attendent que vous et regorgent d'innombrables trésors. Les nombreux bancs qui jalonnent le parc vous permettront de vous reposer à votre guise.

Dans une ambiance exotique, vous dégusterez votre repas entouré d'oiseaux tropicaux et de végétation luxuriante. Le dépaysement est total ! Le menu du terroir que nous vous proposerons ravira vos papilles et le dessert apprécié de tous vous fera fondre de plaisir. Pour clôturer, un café vous sera servi avant de poursuivre la découverte du parc.

PROGRAMME :

7h00 : Départ en car de Blegny-Mine

9h30 - 10h00 : Arrivée puis visite guidée du Parc

12h30 - 13h30 : Repas au restaurant « l'Oasis »

13h30 - 16h30 : Tour en train à vapeur puis visite libre du Parc

17h00 : Départ pour Blegny-Mine (Arrivée vers 19h-19h30)

INFOS :

• QUOI ?
Trajet en car + entrée au Parc + repas de midi (plat/ dessert/eau/café) à l'Oasis + tour en train à vapeur l'après-midi

• COMBIEN ?
84 €

• OÙ ?
Pari Daiza (Près de Mons)

• ACCESSIBILITÉ ?
Possibilité de réserver une chaise roulante gratuitement

• RÉSERVATION ?
A partir du 18 mars 2024
Obligatoire au 04/387.43.25 ou à seniors@blegny.be

Invitation à nos Seniors blegnytois, à l'initiative de Florence Westphal, Echevine des Seniors, du Collège communal de Blegny

QUOI DE MIEUX QU'UN BOL D'AIR MARIN POUR PROFITER D'UN BON MOMENT ENTRE AMIS ?

LAISSÉ-VOUS TENTER PAR 5 JOURS DE DÉTENTE ET D'ACTIVITÉS À BLANKENBERGE !

ACTIVITÉS (Programme indicatif) :

- Marche
- Jukebox
- Aérobie
- Bowling(8,00€)
- Stand à tir
- Super bingo (2,50 €/carte)
- Excursion (±10,00 €)
- Tournoi de boules
- Spectacle de musiciens
- ...

Participation limitée à 40 personnes

Acompte de 100,00 € / personne requis pour valider votre inscription

Assurance annulation comprise

Franchise de 75,00 € si annulation moins de quinze jours avant le départ

INFOS :

• QUOI ?
Trajet en car (Blegny, Barchon et Sasse) + 4 nuits + pension complète - petits déjeuner - repas 3 services à midi - repas 2 services le soir

• COMBIEN ?
Chambre double : 375,00 €
Chambre single : + 60,00 €

• OÙ ?
Hôtel Floréal Blankenberge

• ACCESSIBILITÉ ?
Quelques marches à l'hôtel

• RÉSERVATION ?
A partir du 25 mars 2024
Obligatoire au 04/387.43.25 ou à seniors@blegny.be

Invitation à nos Seniors blegnytois, à l'initiative de Florence Westphal, Echevine des Seniors, du Collège communal de Blegny

OFFSET | DIGITAL
**IMPRIMERIE
SMETS**

TOUS VOS IMPRIMÉS PAPIER

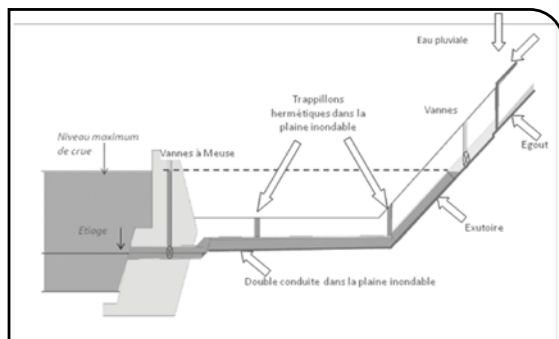
RUE DE LA STATION 43 • B-4670 BLEGNY
TÉL : 04 387 40 76 • FAX : 04 387 40 03 • impr.smets@skynet.be



Conséquences de l'exploitation minière en agglomération liégeoise

Extraire le charbon du sous-sol, c'est créer des vides qui n'ont pas toujours été remblayés dans le passé et qui conduisent à l'effondrement graduel des terrains supérieurs jusqu'en surface. C'était le cas pour l'agglomération de Liège, la plaine et les hauteurs sises de part et d'autre de la Meuse, mais pas sous la Meuse, où le déhouillement n'était pas autorisé, ou sous le centre-ville de Liège, relativement préservé. En conséquence, un important territoire, allant d'Ivoz-Ramet/Flémalle Haute à l'entrée de Liège et de la sortie de Liège à Vivegnis/Cheratte, connaît une dépression marquée par des cuvettes dont l'affaissement, dans certains quartiers, dépasse les 6 mètres ! La rue Cockerill à Seraing en est un exemple parmi d'autres : elle se trouve aujourd'hui en contrebas du fleuve alors qu'au XIXe siècle, elle « descendait » vers celui-ci ! Ces affaissements ont d'indéniables incidences sur la topographie des lieux et sur le patrimoine immobilier. Ils rendent également – et plus insidieusement – les zones affaissées vulnérables aux inondations. Ainsi, il apparaît qu'au milieu du XIXe siècle, la plaine alluviale en amont de Liège était à l'abri des crues périodiques, même importantes, de la Meuse. C'est notamment cette sécurité qui explique le développement d'implantations industrielles et l'aménagement de nombreux puits d'extraction en bordure du fleuve (Le démergement de la région liégeoise – AIDE, 2005). Mais les affaissements continus ont changé la donne. Entre 1880 et 1926, l'agglomération liégeoise fut le théâtre de crues et d'inondations répétitives aux séquences croissantes, ravageant des immeubles civils mais également des usines avec des répercussions notoires sur l'activité économique de la région.

Les solutions envisagées pour lutter contre ce fléau furent de deux ordres.



Collecteurs de ceinture et exutoires des hauteurs en amont et en aval de Liège, vue en coupe de principe (Extrait de : Le démergement de la région liégeoise — AIDE 2022)

D'abord on construit de hautes et puissantes digues sur les berges de la Meuse, pour servir de remparts contre les eaux au bénéfice des zones affaissées. Aujourd'hui encore, sur le quai tracé en rive gauche du fleuve, entre Jemeppe et Sclessin, on longe de hauts murs noirs qui ne sont autres que ces digues destinées à nous éviter d'avoir les pieds (ou plus) dans l'eau ! Ces ouvrages ont été érigés simultanément à l'exécution de travaux de régulation du régime du fleuve. Ce dispositif règle le problème des crues mais pas celui de l'évacuation des eaux en provenance de la plaine qui ne pourraient, en cas de hausse du niveau d'eau du fleuve, s'écouler normalement, avec le risque de reflux que cela comporte.

C'est la raison pour laquelle un plan de démergement a été élaboré. Le démergement peut se définir comme l'ensemble des « dispositions voulues pour évacuer les eaux afin de prévenir les inondations dues aux affaissements miniers » (Le démergement dans l'agglomération liégeoise - AIDE, 2004). Ce plan s'appuie sur une infrastructure ingénieuse et originale : deux réseaux d'égouttage ont été posés. Le premier, dit supérieur, est chargé de la collecte des eaux de pluies et des eaux usées. En l'absence de crue, le produit de la plupart des collecteurs supérieurs s'écoule en Meuse, par gravité. Le second réseau, dit inférieur, est destiné à recevoir les eaux de la nappe aquifère s'infiltrant dans les caves des immeubles situés sous le niveau de la Meuse. C'est ainsi que de nombreuses habitations sont équipées, en plus d'une sortie vers les égouts « communs », de sterfputs raccordés à ce second réseau de collecteurs dédiés exclusivement à l'évacuation de la nappe phréatique. Ces eaux sont dirigées vers une station de pompage, qui les relève en permanence afin de les rejeter dans la Meuse. On dénombre aujourd'hui 42 stations de pompage, à la fois pour le réseau supérieur (usage ponctuel, lors des crues) et inférieur (usage en permanence). À celles-ci s'ajoutent 200 kilomètres de canalisations, 16 exutoires et 25 bassins d'orage. Cet arsenal impressionnant est sous la responsabilité de l'intercommunale AIDE (Association intercommunale pour le Démergement et l'Épuration).

Marche des croustillons

Samedi 13 avril par MORTIER C'EST L'PIED

Le club de marche de Mortier organise sa MARCHÉ DES CROUSTILLONS au départ de la salle des Amis de la Jeunesse à Mortier. 4 promenades fléchées vous seront proposées : 4, 6, 12 et 20 Km parcourant en majorité le pays de Herve, Dalhem et Blegny.

Divers points de ravitaillement au long des parcours vous permettront de vous restaurer et vous désaltérer, mais aussi à la salle à Mortier où on vous proposera en plus : des croque-monsieur, hot-dogs et nos traditionnels croustillons.

Vous êtes tous les bienvenus à cette bien belle journée.



Départ de la marche entre 8 et 14 h : inscription 1 €

Vous désirez goûter à l'ambiance sans marcher ? Passez prendre une collation à la salle ou à l'un de nos points de contrôle, vous y serez également les bienvenus.

Pour tout renseignement, veuillez contacter :

- soit Philippe ROGISTER au 043874588 - 0474860143
- soit Jean-Marie STREPENNE au 043876199

Avec la collaboration de l'Administration Communale de Blegny

Le maintien des ruines du Vieux Château de Saive

Pour un travail de stabilisation de maçonneries, il y a plusieurs étapes à enchaîner jusqu'au bout. Interrompre le cycle est parfois plus contraignant à moyen terme que de n'avoir rien fait. Il est rare que l'on puisse travailler à partir du sol, sauf pour un rejointoyage à hauteur d'homme ; la plupart du temps, un échafaudage est nécessaire. Le liant utilisé est constitué de chaux hydraulique NHL2 ou NHL3,5 (une part), de sable de rivière (3 voire 2,5 parts) et d'eau (environ 2/3 de part), le mélange doit être homogène. La chaux hydraulique présente une prise en deux temps, une première réaction rapide avec l'eau, ensuite une carbonatation avec le CO2 de l'air plus lente. Première étape :



supprimer la végétation sur les endroits à traiter. Il y a parfois des dégâts si les racines étaient invasives dans la maçonnerie. La végétation se nourrit de la chaux, mais également de l'humus qu'elle produit elle-même. Ainsi, en deuxième lieu, il est nécessaire d'ôter la terre. La décomposition du liant de la maçonnerie peut se propager sur plusieurs lits de pierres, demandant alors un démontage. Le mur médiéval est ainsi construit qu'il présente deux faces de parement verticales constituées de beaux moellons avec une belle facette visible et, entre les deux, ce qu'on appelle du blocage, soit des éclats de pierres liés dans un bain de chaux. S'il est nécessaire de déposer quelques lits de parements, on procède à un reportage photos et une numérotation des pierres de manière à remaçonner à l'identique. L'objectif est de stabiliser la maçonnerie et l'on s'efforce de ne jamais rien créer, inventer. La dernière étape sera le remplissage des joints entre les pierres, après avoir humecté l'ensemble, pour finir par un brossage en diagonales des joints. Le travail à la chaux demande une température supérieure à 4°C, nuit et jour, durant une quinzaine de jours, ce qui donne une



saïson assez courte, alors que réaliser les différentes étapes décrites prend beaucoup de temps.

Les compagnons du vieux château de Saive s'inquiètent de l'avancée rapide des dégradations des ruines restantes. Quatre endroits ont été identifiés comme zones à risque d'éboulements de pierres. Ainsi, c'est avec une grande impatience que nous attendons le début de la période de maçonnerie.

D'autres tâches que le travail sur le bâti sont aussi d'actualité : Entretien régulier du site

(débroussaillage, rangements et maintenance du matériel) mais aussi collecte, tri, nettoyage et stockage des nombreux artefacts extraits des ruines suivi du travail de documentation et contre-rendu des interventions sur ce lieu classé. Une autre mission de l'ASBL est la promotion du site qui se fait via des publications (livres, brochures, articles de presse, site web) et supports didactiques (panneaux, maquettes, utilisation de nouvelles technologies) et enfin l'ouverture au public du château lors d'événements récurrents nécessitant beaucoup de bénévoles (installation des infrastructures, services en cuisine ou au bar, accueil et animations pour grands et petits...).

Si la sauvegarde du patrimoine local vous préoccupe, n'hésitez pas à venir à notre rencontre via le site web (www.ccblegny.be/vxch/) ou la page facebook (www.facebook.com/vieuxchateaudesaive/), quelles que soient vos compétences ! Avec un peu de bonne volonté et de formation maison, vous pourrez les acquérir au sein de l'équipe des Compagnons.

Nous nous réunissons toutes les 2 ou 3 semaines, le dimanche, la prochaine date sera le 31 mars. Vous pouvez prendre contact avec Ferdi Grigoletto via ce numéro 0474 34 19 20 ou par mail vieuxchateau.saive@gmail.com.

BI**MENSUEL D'INFORMATIONS GENERALES
ET REGIONALES DE L'A.S.B.L.
BLEGNY INITIATIVES**Nos collaborateurs sont responsables de leurs écrits.
Les manuscrits non insérés ne sont pas rendus.**Imprimerie SMETS** : Blegny - 04 387 40 76**Editeur responsable :**

André J.P. - GSM 0494 18 35 92 - editeur@blegny-initiatives.be

**ELECTRICITE GENERALE
Chauffage à accumulation**

S.P.R.L.

FAVRAY

Jean-Luc

21, rue André Ruwet 4670 BLEGNY
Tél. 04.387.79.32 - GSM 0475/98.18.44**Alain DONNAY**

S.P.R.L.

ENTREPRISE GENERALE DU BATIMENT**TOITURE - SANITAIRE
PETITE MAÇONNERIE
& TRANSFORMATION**

Tél. : 04/387 74 86

Fax : 04/387 79 91

Rue Troisfontaines, 76 4670 BLEGNY

rue Trou du Loup 21
4670 Blegny
GSM : 0474 88 71 00**LEJEUNE STEPHANE**

- Aménagements et entretien de jardin,
- Clôture, toitures vertes, petites cours et allées
- Elagage divers, déneigement hivernal
- Bois de chauffage : Chers clients, vu la demande croissante en bois, commandez min. 1 an à l'avance pour avoir du bois sec.

**UNITE PASTORALE
des 6 clochers
de Blegny****Accueil paroissial**

- route de Mortier 12 à 4670 Mortier
- 04 272 79 29
- secretariat@up6clochers-blegny.be
- Lundi de 9 à 12h, mardi et mercredi de 9 à 17h ou sur rendez-vous

Horaire des célébrations :

- Samedi 6 avril : 17h à Blegny
- Dimanche 7 avril : 10h à Barchon
- Samedi 13 avril : 17h à Blegny
- Dimanche 14 avril : 10h à St Remy
- Samedi 20 avril : 17h à Blegny
- Dimanche 21 avril : 10h à Mortier
- Samedi 27 avril : 17h à Blegny
- Dimanche 28 avril : 10h à Housse

1^{ère} communion

Rencontre pour le groupe A, dimanche 14 avril

Rencontre pour le groupe B, dimanche 21 avril

À l'église de Housse de 9h45 à 11h

Contact : 0475 27 20 81 - premieres.communions@up6clochers-blegny.be**Profession de foi**

Rencontre le dimanche 30 mars journée au petit Lourdes à Bassenge.

Retraite du 19 au 21 avril au Castel Notre-Dame à Rémersdael

Contact : 0496 33 61 93 - professions-de-Foi@up6clochers-blegny.be**Jeunes 12/15 : bernou.12-15@outlook.be**

Jeunes qui se préparent à la confirmation

- confirmations@up6clochers-blegny.be

• **Infos générales** : 04 272 79 29• **Baptêmes** : Bapteme@up6clochers-blegny.be• **Blog** : <http://unitepastoraledebilegny.blogspot.com/>**FACEBOOK
ET INFOS :**

Les carnets de Blegny et environs

Décès

Robert SALLE, de Blegny, décédé le 13 février à l'âge de 73 ans

Juan MIRA CARRALCAZAR, de Saint-Remy, époux de Cirila Torres Tabasco, décédée le 13 février à l'âge de 92 ans

Nino SCHILLACI, de Saive, compagnon d'Anne-Marie Kiriczuk, décédé le 16 février à l'âge de 54 ans

Maria MEWISSEN, de Blegny, veuve de Pierre Neirinckx, décédée le 20 février à l'âge de 91 ans

Gilberte MOLINGHEN, de Blegny, veuve de Joseph Simonis, décédée le 25 février à l'âge de 90 ans

Maurice HABER, de Saive, époux de Juliette Masset, décédé le 27 février à l'âge de 90 ans

Juliette PIROTTE, de Saive, veuve de Robert Pondant, décédée le 28 février à l'âge de 81 ans

Jacques DUBOIS, de Mortier, époux d'Anne-Marie Bolland, décédé le 28 février à l'âge de 68 ans

Willy SCHROUFF, de Mortier, décédé le 1er mars à l'âge de 67 ans

Jean-Marie LEONARD, de Mortier, époux de Josée Lorquet, décédé le 1er mars à l'âge de 71 ans

Herman JORIS, de Blegny, époux de Marie-Thérèse Heuchenne, décédé le 6 mars à l'âge de 70 ans

Lucien TERMOL, de Blegny, époux de Marie-Jeanne Lecart, décédé le 6 mars à l'âge de 83 ans

André BOLLIG, de Saive, époux de Béatrice Gref, décédé le 8 mars à l'âge de 72 ans

Joseph BONMARIAGE, de Blegny, veuf de Maria Materne, décédé le 8 mars à l'âge de 100 ans

Josiane BUCHE, de Housse, épouse de Daniel Larue, décédée le 10 mars à l'âge de 79 ans

Hommage à mon ami Jacques Dubois

*Dans les sillons du temps, Jacques, tu demeures,**Homme de bienveillance, aux âmes sœurs,**Dans ton cœur vibrant, une lueur infinie**Partageait l'amour, comme une mélodie.**Ta présence, un don, un rayon de soleil,**Dans le jardin de l'âme, un parfum vermeil,**Famille, amis, entourage, tous ensemble unis,**Par les liens sacrés de l'amour, épris.**Semant les graines d'amour,**dans chaque regard,**Tu étais le semeur, de ce doux**égard,**Ta confiance en Dieu, telle**une boussole,**Guidait nos échanges, vers**une même parole.**Aujourd'hui, tu t'en vas vers**d'autres rives,**Là où l'éternité, en son sein**t'invite,**Mais dans nos cœurs, ton jardin reste en**fleurs,**Jacques, ami précieux, tu demeures.**Au fil des souvenirs, nous t'entourons**d'affection,**Ton héritage d'amour guide notre**direction,**Dans l'éternel jardin de nos âmes en émoi,**Ton essence persiste, plus belle**que la foi.**Adieu, cher ami, dans ce**monde tu demeures,**Ton amour infini, dans nos cœurs**semeur,**Jacques, homme de**bienveillance, éternelle lumière,**Dans nos mémoires, ton éclat ne**fait que grandir.**D'après Damien Poumay*

A voir... au musée

Les dénoyauteurs

Moi, le fruit que je préfère : c'est la cerise ! Mais je devrais dire : " les cerises " car il en existe plusieurs variétés... Cela, tout le monde le sait !

Je me souviens, quand j'étais gamin, que mes amis et moi nous allions à la maraude.

Nous savions que cela n'était pas permis, mais l'attrait du fruit défendu nous rendait intrépides et donnait aux fruits une saveur particulière. Au risque de nous blesser, nous grimpons aux arbres pour déguster sur place les fruits de nos larcins. Quel plaisir de saliver à chaque lippée et de ponctuer de "pffut" chaque expulsion de noyau. Qu'elles soient rouges ou noires, un peu surettes ou très sucrées, on s'en poulérait les babines.

Nous en mangions à satiété et même parfois beaucoup de trop... (Ce sont nos intestins qui nous le feraient savoir plus tard).

La plupart du temps, ce sont les aboiements du chien du fermier qui nous faisaient déguerpir en quatrième vitesse .

Aujourd'hui encore j'apprécie les cerises fraîches mais aussi en préparation, qu'elles garnissent une tarte ou qu'elles soient incorporées dans une gosette, une bouquette, un clafoutis ou toute autre préparation. Je préfère toujours la présence de cerises entières, c'est-à-dire avec leurs noyaux car elles présentent moins de risque pour les dents.

Ben oui ! Sachant que les noyaux sont présents, nous mangeons plus lentement et après une mobilisation adéquate de la langue et des lèvres, nous régurgitons adroitement les noyaux dans le creux



de nos mains placées à la manière d'un cornet. Ce geste discret est accepté par la bienséance.

Mais GARE aux cerises dénoyautées ! Nous les mangeons plus goulument et les mâchons à belles dents... nous croyant en parfaite "sécu-

rité".

Sauf que : **Aie !** Un maudit noyau, qui a échappé à la vigilance du trieur, vient provoquer une cassure inopinée d'une de nos quenottes (ici, sans trop de gravité) ou de nos bonnes dents.

Alors ? Nous devinons la suite... C'est-à-dire : l'apparition de chicots. (C'est que les dentistes étaient plus rares et moins fréquentés.)

Et les dénoyauteurs dans tout cela ? Ils ont rejoint une des vitrines du musée ! L'expérience m'a appris que je n'étais pas à l'abri d'une erreur de manipulation.

Alors, vive les cerises entières ! CQFD !

Joseph Andrien

Infos complémentaires ?

- Musée de la Fourche et de la Vie rurale rue du Village n°23 à 4670 MORTIER.
- Visites gratuites sur rendez-vous (de 1 à 15 pers. max.).
- Tél. : Jos. Andrien 04 387 42 29.
- Site : users.skynet.be/museedelafourche

Avec le soutien de l'Ad. Communale et des Affaires culturelles de la Province.



Avec vous, à tous les âges de la vie

Nos services



Petite enfance

- ✓ Crèches pour enfants de 0 à 3 ans
- ✓ Accueillantes à domicile



Sport & Culture

- ✓ Commission historique
- ✓ Stages pour enfants
- ✓ Locations



Seniors

- ✓ Maison de repos & de soins, Saint Joseph de Blegny
- ✓ Court-Séjour
- ✓ Résidence-services



Aide familiale

- ✓ Aide à la vie quotidienne
- ✓ Écoute et accompagnement
- ✓ Soutien à la santé et à l'hygiène



Services à domicile

- ✓ Repas à domicile
- ✓ Courses à domicile
- ✓ Aide ménagère à tarif social



Titres-services

- ✓ Aide ménagère
- ✓ Repassage



Aide aux ASBL

- ✓ Garderie dans les écoles
- ✓ Entretien des locaux

Contact

✉ info@cocoongroupe.be

☎ Seniors :
+32 (0)4 387 41 35

☎ Aide familiale :
+32 (0)4 70 99 71 25

☎ Petite enfance :
+32 (0)4 370 03 87

☎ Les autres services :
+32 (0)4 387 43 64

🌐 www.cocoongroupe.be



📍 Blegny Vill'âges
Rue de la Station 25a, 4670 Blégny

📍 Services d'aide à la personne
Rue Lieutenant Jungling 2, 4670 Blégny

EFFIGIA

ENSEIGNES & LETTRAGE

Signal

SIGNALISATION · MOBILIER URBAIN
OUTILLAGE DU BÂTIMENT

Pierre KNAEPEN
0475 272 274



Collection *Caractères*

EXCLUSIVITÉ
ALAIN AFFLELOU

* Voir conditions en magasin. SRL Alain Afflelou Belgique 0885.723.232.

ALAIN AFFLELOU
BARCHON - Champs de Tignée, 14
Tél. 043 62 72 22

199€*
LA MONTURE
ET 2 CLIPS OFFERTS

JEU DE PÂQUES 2024
À la recherche de Taupy
Dimanche 31 mars 2024

Jeu pour toute la famille !

Blegny - Mine

Pars à la recherche de Taupy pour remporter des œufs en chocolat !

Prévente : 3,50 € - Sur place : 5,00 €*
Horaire : à partir de 14h00. Dernier départ à 17h00
Possibilité de se restaurer sur place.
Infos et réservations: domaine@blegnymine.be - 04/387 43 33
Adresse : 23 Rue Lambert Marlet - 4670 Blegny

* Prix/enfant (< 12 ans) - Gratuit pour les accompagnants

Jeu 1 : Retrouve ce que Taupy a caché !
(à partir de 3 ans)
Balade sur le domaine - accessible en poussettes

Jeu 2 : Pourras-tu répondre aux questions de Taupy ?
(à partir de 7 ans)
Balade sur le domaine et le terril

Jeu 3 : Taupy a caché un trésor. Tente de le retrouver !
(à partir de 9 ans)
Chasse au trésor sur tout le domaine

Scannez ce QR code et achetez vos tickets en ligne !

Logos: VISIT Wallonia.be, Blegny, Province de Liège

Éditeur responsable: Province de Liège, Rue Saint Lambert 11A, 4600 Liège - Layout: Gilles De Caluwe - Photos: Getty Images - Imprimerie de la Province de Liège

*Sache qu'ici reste de toi
Comme une empreinte indélébile.*
Jean-Jacques Goldman

Willy BRUWIER
époux de Fernande BIEMAR
18 avril 1933 - 12 novembre 2023

Merci pour vos marques de sympathie.

*Nous sommes là pour te dire au revoir
mais d'autres sont là pour t'accueillir...*

Gilberte MOLINGHEN
veuve de Joseph SIMONIS
1er janvier 1934
25 février 2024

Merci à tous
pour vos marques de sympathie.

REMACLE
Funérailles

**RETROUVER CALME
ET SÉRÉNITÉ**

Tél. 04 387 46 21
www.funeraillesremacle.be

Funérariums : BLEGNY - SAIVE - SOUMAGNE - ROBERMONT