

# B Blegny Initiatives

Magazine

Bureau de dépôt Awans

## JOHAN MAZUREK PHOTOGRAPHE MORTIETOIS

Voici 34 ans que Johan est Mortiétois. Il habite aujourd'hui dans une maison qu'il a contribué à construire avec son papa.

Il travaille aujourd'hui chez Coca-Cola à Chaudfontaine mais il espère bientôt vivre de sa passion.

Car, ce qui m'a incité à écrire cet article, c'est l'intérêt qu'il voue à la fois à la faune, la flore et la photographie.

Il se décrit comme naturaliste (ne pas confondre avec naturiste !) depuis le plus jeune âge. Au moment où ses condisciples se faisaient offrir des Légo ou des Playmobil, lui préférait des bottes, des jumelles, une veste kaki de camouflage.

Dès ses cinq ans, il recherche des plumes d'oiseaux et s'interroge sur leurs vols, leurs aspects, leurs nids... et il prend des notes. Il étudie les oiseaux et les mammifères de notre commune comme le renard, le chevreuil ou le blaireau.

Aujourd'hui, il continue de parcourir notre région et réussit à saisir les animaux ou les paysages dans toute leur beauté. Il a en effet une autre passion : la photographie. Au fil des années, il a pu se procurer un matériel professionnel qui lui donne entière satisfaction.

-&gt; Suite page 3



## RETROUVEZ LES INFORMATIONS DE LA COMMUNE DE BLEGNY



- Du changement au Conseil communal et au Collège communal
- Séjour à la mer...
- Des actions pour nos cours d'eau...



Pages 5-6

## CHEZ JOA

Coiffeur Dames &amp; Hommes - Barbier

Ouvert du mercredi au samedi

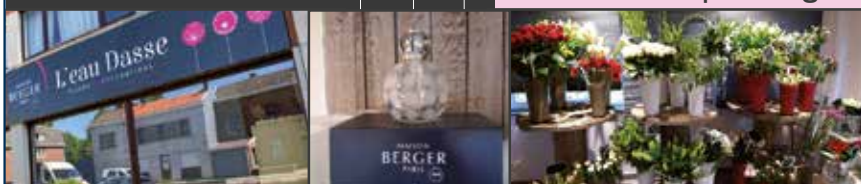
Rue Trou du Loup 41 - 4670 Blegny 0496.63.11.89



## L'eau Dasse

FLEURS • DÉCORATIONS

Fleurs - Montages  
Bougies - Décorations  
Lampes Berger



N'hésitez pas à venir voir notre assortiment!

Lundi fermé. Mardi au vendredi :  
9h à 12h30 et 13h30 à 18h30.  
Samedi : 9h à 18h30.  
Dimanche : 9h30 à 12h30.

📍 rue Entre-deux-Villes 79 - 4670 Blegny  
☎ 04 387 42 08  
✉ leaudasse@gmail.com  
📘 facebook : L'eau Dasse Blegny

Chaussures  
**Lehane**  
Existe en plusieurs coloris

Rue Entre-deux-Villes 47 4670 Blegny - 04 387 45 18  
Egalement à Waremme, Herve, Visé et Aywaille

Maison Grosjean  
By Bourdoux Electro  
Vente et dépannage TV et Electroménager sur catalogue à domicile

0475 23 04 99 - bourdouxelectro@gmail.com

**Il Maestro**  
PIZZERIA

📍 rue Troisfontaines I  
4470 Blegny  
☎ 04 387 79 87

🌐 www.ilmaestro.be    📱 /ilmaestro

Ouvert de 12h à 14h et de 18h à 22h.  
Fermé le lundi et jour férié.

**OPTIQUE**  
PIERRE-MICHEL BILLET

Forfait solaire 60 €  
(Montures et verres simples)

Forfait solaire 174 €  
(Montures et verres progressifs)

Service acoustique (sur rendez-vous)


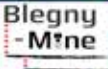


BLEGNY - 7/1 rue Entre-deux-Villes  
04 387 54 34

# Foire aux plantes rares

Jour de l'Ascension  
le jeudi 18 mai 2023

## Blegny-Mine

Organisation du Centre Culturel de Blegny  
Entrée de 8 à 17h - gratuite pour les enfants  
PAF 2 €

Avec le soutien de l'Administration Communale de Blegny et du Service Culturel de la Province de Liège

# Julémont

## 1<sup>er</sup> mai

### Marche du muguet

4 parcours: 7 - 10 - 12 - 17 km

Départ: salle villageoise entre 7h30 et 14h  
A l'arrivée: potages, sandwiches et pâtisseries  
Organisation: Julé-Gym



OFFSET | DIGITAL

# IMPRIMERIE SMETS



## TOUS VOS IMPRIMÉS PAPIER

RUE DE LA STATION 43 • B-4670 BLEGNY  
TÉL : 04 387 40 76 • impr.snets@skynet.be

Les Compagnons du Vieux Château

## WEEK-END MÉDIÉVAL AU VIEUX CHÂTEAU

### SAMEDI 29 & DIMANCHE 30 AVRIL

Les Compagnons ont le plaisir de vous inviter à venir flâner dans les ruines du VIEUX CHÂTEAU DE SAIVE.

Un événement idéal en famille ou entre amis !

Bloquez votre agenda et voyez notre programme au verso...

## LUNDI 1<sup>ER</sup> MAI

Le Vieux Château sera aussi ouvert dans le cadre de «La vie de château en famille»  
<https://www.journeesdupatrimoine.be/la-vie-de-chateau-en-famille/>





## Place au spectacle !

Les élèves de maternelle de l'école Saint-Joseph ont reçu les petits bouts de la crèche des « Bout'Chou ». Ils leur ont présenté leur spectacle des couleurs et des saisons. Les petits spectateurs ont grandement apprécié les musiques et les danses. Ils ont également partagé une collation maison et se sont défoulés avec les petits véhicules et toboggans ! Une belle rencontre qui a ravi petits et grands, et qui est le début, c'est certain, d'une belle collaboration !

Les élèves de maternelle de l'école Saint-Joseph ont été invités à se plonger dans le monde des papillons de nos régions en réalisant des élevages en classe. De jolies chenilles se baladent... Vivement qu'elles se transforment en de jolis papillons! Les enfants découvrent le cycle de vie et l'utilité de ces insectes. Ce beau projet est né de l'envie d'éveiller les enfants à l'importance des insectes dans nos jardins. Même Lapinou surveille de près le petit élevage...





# CYCLES VENTURES

rue de Faichamps 49/2  
BLEGNY  
0499/34 02 73

## VENTE, ENTRETIEN ET REPARATION

## JOHAN MAZUREK

### Suite de l'édito

Et... le succès est au rendez-vous ! Son site facebook Johan Mazurek Photography est suivi par pas moins de 15000 followers et il travaille actuellement avec la RTBF pour l'émission « Le jardin extraordinaire ». Il a déjà exposé au festival de la nature à Namur ou à Villers-la-ville.

Il envisage son avenir dans la continuité : poursuivre ses promenades photographiques dans notre région et s'évader de temps à autre vers des cieux montagneux. Comme il le dit, la beauté se trouve parfois près de chez nous, dans notre environnement immédiat.

Avant d'éventuellement transformer sa passion en

profession, il continue de s'efforcer et d'émuler les autres. Les remerciements, les encouragements, l'intérêt pour son travail l'encouragent à poursuivre et à continuer à nous faire voir la beauté à deux pas de notre porte.

N'hésitez donc pas à fréquenter son site. Vous y découvrirez des trésors de sensibilité.



Bonne continuation dans tes œuvres et à bientôt, peut-être, au détour d'un sentier blegnytois.

JPA

## Madame CLERDENT de Mortier nous écrit...

*J'ai été fêtée comme jamais je ne l'aurais cru.*

*Je remercie en premier le promoteur, M. Guy Zinnen.*

*M. le Bourgmestre Marc Bolland qui s'est dépassé plus d'une fois.*

*Christophe Bertho et tous les échevins, le Patro, la Jeunesse, les amis de Mousse, le Comité des Parents et toute l'école.*

*Madame la Directrice, les institutrices, les enfants et leurs chers parents.*

*Merci pour tous ces cadeaux, les fleurs, les plantes, les bougies, les chocolats.*



## WEEK-END MÉDIÉVAL AU VIEUX CHÂTEAU SAMEDI 29 & DIMANCHE 30 AVRIL

### SAMEDI & DIMANCHE

- Une **troupe médiévale «Foû dès Rails»** proposera diverses animations (Fromagerie, engins de siège, calligraphie, vannerie, forge) les deux jours à l'intérieur de leur camp de tentes installé sur la haute-cour.
- Des **visites guidées** organisées le samedi, à 14h. & 16h. et le dimanche, à 11h. & 16h.
- Les **enfants** seront aussi à la fête : Bricolages, assemblage de la grande maquette didactique, jeu de piste, chasse au trésor, etc.
- Enfin, pour les affamés : une petite restauration de circonstance sera assurée.

### DIMANCHE

- 12h - Grand **DÎNER CHAMPÊTRE** dans la haute-cour (BBQ et buffet d'accompagnement)
- 15h - **CONCERT : L'instant I**

Entrée du site : 2€ par personne (gratuit pour les moins de 12 ans).

OUVERTURE : **Samedi 14-18h - Dimanche 12-18h - Lundi 12-18h**

Prix et réservations pour le repas du dimanche :

20€ par personne, 10€ pour les moins de 12 ans.

Corinne Abraham - 0479/364.384 - contact@vieuxchateau-saive.be

Votre paiement avant le 26 avril sur le compte : BE69 8601 0569 1178 confirmera votre réservation

**Une belle occasion de passer un agréable moment dans le cadre majestueux des ruines de nos' vî tchêsté**

Accès : E40 (Liège-Aix-La-Chapelle) - Sortie 36 - Direction Saive  
Accès au site interdit aux voitures, sauf PMR - Parkings : Place Mosty (Eglise de Saive) et Vieille Voie d'Ardenne.

Une organisation de l'asbl « Les Compagnons du Vieux Château »,  
Conservation et promotion des ruines du Vieux Château de Saive et du patrimoine local  
Plus d'informations sur : [www.vieuxchateau-saive.be](http://www.vieuxchateau-saive.be) ou sur [vieuxchateaudesaive](https://www.facebook.com/vieuxchateaudesaive)

Avec le soutien du Centre culturel et de l'Administration communale de Blegny ainsi que de la Province de Liège - Service Culture.

Edresp.: C. Baré, Vieux Château 7, 4671 Saive

## MARC BOLLAND : L'INTERVIEW COMPLEMENT D'INFORMATION

Pour les élections communales de 2018, BLEGNY compte 9254 électeurs.

Après vérification, on comptabilise 8787 votes valables.

Marc obtient 628 voix comme tête de liste et 3052 voix de préférence.

Soit 3680 voix au total.

Soit 42 % des votes émis.

JPA

## Matinée pédagogique et artistique

### Amusement des enfants - Tranquillité des parents

Voici une idée inspirée d'une exposition au centre culturel de Soumagne réalisée par les enfants de la Ferme du Soleil et Gérald Faway.

Prenez une feuille blanche et découpez quelques carrés de 10 cm de côté (sur 10 évidemment !).

On utilise un carré à la fois. Comment faire ?

1. On froisse le papier.
2. On le déplie.
3. On l'aplatit.
4. On prend un crayon et on suit les plis du papier au gré de son imagination pour délimiter des « territoires ».
5. Chaque territoire sera peint d'une couleur au gré de l'envie de l'artiste. D'autres emplacements pour-

ront rester libres. Si le résultat n'est pas satisfaisant, on peut le mettre de côté et recommencer sur un autre carré !

Lorsque tous les carrés auront été confectionnés, il reste à les placer à distance égale sur une grande feuille (par exemple : 3 cm entre chaque carré et 3 cm entre les carrés et le bord de la feuille). Pour plus de facilité, un adulte pourra préparer la grande feuille en y notant l'emplacement des carrés.

Il ne reste plus qu'à afficher votre œuvre. Réalisée collectivement, elle n'en procure que plus de joie en s'échangeant les pinceaux et les idées et le résultat peut se placer... dans la cuisine !

Bon amusement

JPA



## Bonne nouvelle pour la dramatique wallonne La Saint-Rémoise

Elle a été retenue comme une des deux-finalistes de la Rencontre provinciale d'art dramatique wallon 2023 (l'autre finaliste étant les Djoyeûs walons de Trooz).

La Saint-Rémoise, présentant comme le prévoit le règlement provincial, la pièce qu'elle a interprétée lors de l'éliminatoire le 25 février dernier (à savoir la dernière pièce du regretté Pierrot Habets, " Traze al ' tâve ") défendra ses

chances sur la scène du Trianon à Liège le samedi 29 avril prochain à 19h30.

Tout renseignement complémentaire peut être obtenu auprès de Catherine Bolland ([catherinebolland2@gmail.com](mailto:catherinebolland2@gmail.com)), Présidente de la Saint-Rémoise.

Votre soutien est le bienvenu.

Paul Bolland



## La ferme des cinq branches

Légumes, fruits, fleurs, épicerie  
Élevage (œufs, poulets, agneaux)

45, rue des Pépinières  
Heuseux

04 377 12 70

info@lafermedescinqbranches.be

Abonnement de légumes  
à pd 1 €/jour

Magasin à la ferme ouvert  
de 8h à 20h 7j/7j

Suivez nous :

[/lafermedescinqbranches](https://www.facebook.com/lafermedescinqbranches)

[www.lafermedescinqbranches.be](http://www.lafermedescinqbranches.be)

## 7<sup>e</sup> édition du Sentier des Trappistes

Ce 20 mai aura lieu la 7<sup>e</sup> édition du Sentier des Trappistes, une organisation de la Jeunesse de Blegny.

De quoi s'agit-il ? Rien de très compliqué ! Il s'agit d'une marche de quelques kilomètres dans les campagnes de notre beau village au cours de laquelle différents stands vous proposeront de déguster des bières trappistes, des bières régionales et des bières fruitées !

Vous êtes plutôt Chimay bleue ? Rochefort 8 ? Triple Westmalle ? Ou vous ne jurez que par un bon Orval ? Vous ne serez pas déçus !

Nous ne sommes pas sectaires et nous vous proposerons aussi les trappistes étrangères : Tre Fontane, Spencer, Engelszell, Trappe,...

Une Westvleteren sera-t-elle proposée ? Il faudra venir pour le savoir !



A côté des traditionnelles trappistes, notre carte des bières régionales et fruitées varie chaque année pour que vous puissiez découvrir et déguster des produits locaux et/ou originaux.

Le point de départ est fixé à la Salle Saint-Jean Berchmans, Rue de l'Institut à Blegny.

Les équipes peuvent s'inscrire au 0479/42.68.08 (par SMS)

Les départs ont lieu le 20 mai de 14h à 17h.

Attention, le parcours est assez chaotique : mieux vaut prévoir des chaussures adaptées.

Une petite restauration et une animation musicale sont prévues pour parfaire l'ambiance conviviale et festive de cet événement.

Si l'on totalise les 6 premières éditions, près de 2000 marcheurs ont arpenté nos jolis chemins la chope à la main : les rejoindrez-vous ?

On compte sur vous !

La Jeunesse de Blegny

## Foire aux plantes

Organisée par le Centre Culturel de Blegny 27<sup>e</sup> édition : 18 mai



Site touristique de Blegny Mine, rue Lambert Marlet à BLEGNY (suivre le fléchage).

De 8h à 17h, entrée foire aux plantes : 2€ (1,50€ pour les membres d'associations horticoles).

Parking aisé, accès PMR et restauration possible à la cafeteria de Blegny Mine.

Des exposants venus des 4 coins de la Belgique vous présenteront leurs plantes et arbustes. Ils vous transmettront de précieux conseils et répondront bien volontiers à toutes vos questions : comment soigner, planter, tailler, arroser ou associer différentes plantes.

Des stands d'information seront également présents tout au long de la journée : céréales anciennes ; formations en maraîchage/cuisine/art floral, semences, botanique etc.; plantes exotiques, apiculture...

L'activité « Graines d'Avenir » se joint à la dimension « transition écologique et durable » via des animations, voir article dans ce journal (page 9).

Un beau panel pour planifier vos futures visites, formations etc. !

info@cclublegny.be

0473 76 10 25

En collaboration avec Blegny-Mine, BE21 et avec le soutien de l'Administration communale de Blegny et de la Province de Liège.



## Poème d'Englebert Köttgen

Englebert se trouve au restaurant l'Anecdote et l'envie lui prend soudain d'écrire... Voici sa création :

Du pain... Du vin... Du fromage...  
De ce divin mariage,  
Toujours, je suis prêt, à faire un carnage !  
Et même si, comme le dit le célèbre adage,  
Y a pas d'quoi (justement !) en faire tout un fromage...  
Je mourais d'envie de rendre hommage  
à ce simple, mais magique, assemblage !  
Il en faut peu, parfois, pour être sur un petit nuage !  
Euh... Pardonnez ma poésie de bas-étage...  
N'aurais-je pas respecté le dosage ?!  
... Et abusé du breuvage ! ?!  
Bon, allez... Je dégage !!!

Englebert Köttgen

## Les mineurs et le logement ouvrier

Lorsque l'on emploie l'expression de « logement ouvrier », cela évoque les cités, les corons, les phalanstères et les cantines, les baraquements misérables ou les taudis lugubres. Mais de quoi parle-t-on exactement ?

L'apparition du logement collectif ou individuel dédié spécifiquement aux ouvriers va de pair avec la Révolution industrielle du 19<sup>e</sup> siècle. À l'époque, l'ouvrier exerce souvent plusieurs métiers pour parer à des besoins ponctuels ou chroniques. Il est par conséquent courant de rencontrer dans l'univers des fosses une mobilité importante du personnel qui n'hésite pas à quitter les mines pour, par exemple, travailler aux champs ou pour participer à des campagnes briquetières lors des bonnes saisons. Or, il faut loger ces travailleurs.

Dans les villes, on constate une offre en logements insuffisante. On assiste alors à une spéculation immobilière intense : la densification progressive du tissu immobilier préexistant permet de rentabiliser la propriété foncière. Cela se traduit parfois par la mise à disposition des travailleurs de logements en contrepartie d'un prix exorbitant. Et en fait de logement, cela se limite souvent à une chambre, un lit voire un emplacement dans un lit ! Inutile de préciser que ce modèle d'organisation conduisait non seulement à une paupérisation du travailleur mais également à un surpeuplement des logements et n'allait pas sans poser de sérieux problèmes d'hygiène.

Hors des villes, l'urbanisation va plutôt être le fruit d'initiatives patronales, ce que l'on appellera les corons ou les cités, construits en sites neufs autour des lieux de production. C'est une période durant laquelle germent des concepts utopiques faits d'idéaux émanant de la Révolution française et de la philosophie des Lumières. La recherche d'une égalité sociale entre individus, la philanthropie, et par la suite la morale et le modèle bourgeois, sont au service de l'industrialisation et se traduisent par des concrétisations de diverses natures : la cité du Grand-Hornu dont la construction est engagée dès 1822 ou la cité du Bois-du-Luc construite entre 1838 et 1853.

Mais derrière ces idéologies, on trouve évidemment une bonne dose de prag-

matisme économique. Confrontés à une mobilité permanente de leurs ouvriers, les industriels mettent en place un processus de stabilisation de la main-d'œuvre qui répond à plusieurs objectifs : attirer, fixer, fidéliser et éduquer l'ouvrier. Les infrastructures ouvrières naissent ainsi d'initiatives privées sur fond de maintien d'une discipline visant au contrôle. Cette idée de contrôler l'ouvrier tout en l'entourant d'une relative protection et d'un certain confort, au regard des standards de cette période, qui mêle ainsi discipline et philanthropie, est une des marques du paternalisme.

Au charbonnage d'Argenteau, aujourd'hui Blegny-Mine, au 20<sup>e</sup> siècle, la politique était tout autre : la direction tenait à conserver le caractère rural de son environnement et ne voulait pas d'une concentration de logements à proximité du site. Elle souhaitait aussi éviter la concentration d'une main-d'œuvre trop nombreuse dans son voisinage susceptible de bloquer l'outil de travail en cas de mouvements sociaux. Elle préférait un habitat diffus et même le recours à des travailleurs résidant dans des communes plus lointaines, quitte à organiser des transports par cars depuis La Calamine, Geel ou Saint-Trond.

Toutefois, si la plupart des mineurs n'étaient pas logés à proximité immédiate de la mine, certains habitaient tout de même dans ses environs directs : la maîtrise, d'une part, logée dans les maisons situées le long du terril, et des ouvriers étrangers, d'autre part, parqués dans des baraquements qui étaient élevés à côté du puits Marie. Ces derniers furent toujours considérés comme provisoires par le charbonnage qui poussait leurs habitants à trouver d'autres logements, notamment chez des particuliers.



Baraquements du charbonnage d'Argenteau à Blegny vers 1980 © Blegny-Mine

## Joue avec Mr BI : SUDOKU

Une grille de sudoku se compose de 9x9 cases.

Vous pouvez uniquement utiliser les chiffres de 1 à 9.

Chaque bloc de 3x3 cases peut uniquement contenir les chiffres de 1 à 9.

Chaque colonne verticale peut uniquement contenir les chiffres de 1 à 9.

Chaque ligne horizontale peut uniquement contenir les chiffres de 1 à 9.

Chaque bloc de 3x3 cases, chaque colonne verticale et chaque ligne horizontale ne peuvent contenir chaque chiffre qu'une seule fois.

La partie est terminée lorsque toute la grille de sudoku est correctement remplie.

Bon amusement !

JPA

	1	6				4	9	
		5	4	1			8	
			5	7	8	6		2
				6		2		4
5	2		9		3		7	6
6		4		2				
9		2	1	8	7			
	8			9	4	1		
1	4				6		9	





## Christophe Renery, notre nouvel Echevin



Bientôt, on dira qu'on ne le présente plus ! Mais si peu de temps après son entrée en fonction, il convient encore de présenter le nouvel Echevin que compte la Commune de Blegny, depuis le 24 mars 2023.

Christophe Renery est né le 7 août 1974. Silvatiens habitant à Saivelette, père d'une grande fille, il a choisi de mettre sa haute énergie de couvreur professionnel au service de celles et ceux qui, sur l'entité, vivent sous un toit. Un couvreur ouvert aux autres, donc, très investi dans l'associatif depuis une trentaine d'années et

plein de projets qui l'ont engagé en démocratie locale. Un projet qu'il a réalisé récemment, avec toute une équipe autour de lui : « En Terre amie », le potager communautaire en face de la Caserne de Saive. En 2018, il entre au Conseil communal avec la volonté d'apprendre, d'agir, de servir nos villages et nos villageois(es). Après avoir transmis les connaissances de son métier en étant « prof de couverture » aux Travaux publics de Liège pendant 4 ans, Christophe est devenu employé administratif à l'ONEM. Il étudie aussi le droit du travail. Autant d'expériences qui - ajoutées à son engagement profond - le qualifient hautement pour la fonction d'Echevin !

## Le nouveau Collège communal :



**Christophe Bertho** : Echevin de l'urbanisme, de l'Aménagement du territoire, de l'Environnement et de la Mobilité ; **Ismail Kaya** : Premier Echevin. En charge des Travaux, de l'Énergie, des Cours d'eau, de la Gestion du patrimoine et de la Politique des quartiers ; **Florence Westphal** : Echevine des Associations, des Seniors, de la Communication, des Nouvelles technologies, de la Petite enfance et du Logement ; **Arnaud Garsou** : Bourgmestre. En charge de l'Etat civil, des Finances et fiscalité, de la Sécurité et des Fabriques d'église ; **Christophe Renery** : Echevin de l'Enseignement, de l'Extra-scolaire, de la Formation, du Bien-être animal, de la Mobilité douce et des Sports ; **Julie Ferrara** : Echevine de la Culture, des Bibliothèques, du Développement économique, du Tourisme et des relations internationales ; **Marie Greffe**, Présidente du CPAS en charge du Plan de Cohésion sociale.

## La composition du Conseil communal a changé...

Suite au changement de Bourgmestre et à la nomination d'un nouvel Echevin, un nouveau Conseiller communal a prêté serment le 24 mars 2023 : Paul Castro. Né en 1941, ce Houssois de la grand-route - membre du Housse Tennis Club - est bien connu dans le milieu du théâtre wallon. Avec toute la troupe du Tèyâte del Cour Mayeûr, il a réussi l'exploit de transmettre la langue wallonne aux plus jeunes générations du village ! De « nosse vî lingadje » à l'Hôtel de Ville, il y a eu un pas essentiel : celui de rendre service sur les listes, lors des élections de 2018. Ce service rendu prend désormais une nouvelle dimension. Nul doute que Paul Castro excellera sur les planches de la salle du Conseil, dans un rôle qui lui tient très à cœur !

Le Conseil communal se compose dès lors comme suit, outre les membres du Collège (qui en font partie, le Bourgmestre en étant le Président) :

- **PS** : Paul CASTRO, Etienne CLERMONT, Geneviève CLOES, Jean-Paul COLSON, Frédéric DEBOUGNOUX, Sabine DE KOKER, René GOREUX, Laurent MEDERY, Françoise NOSSENT
- **icdH** : Charly DEDÉE, Serge ERNST, Anne-Marie FORTEMPS, Caroline PETIT, Nicolas WEBER
- **MR** : Ann BOSSCHEM, Jérôme COCHART, Cécile SLECHTEN-ANDRÉ



## Mot du Bourgmestre

Le changement dans la continuité. Ainsi vont les choses, en politique, à Blegny. Dans le respect de chacune, de chacun. Dans un climat apaisé. Toujours à l'écoute, sans quoi la proximité serait vide de sens.

C'est en successeur de Louis Arnolis, de Jean Bastin et de Marc Bolland que je vous adresse mon premier message, dans ces pages communales qui, chaque mois, au sein du journal local qui existe depuis plus d'un demi-siècle, font le lien « papier » entre la Commune et ses habitants. Après un problème de piratage informatique ayant entraîné la perte du site internet communal, un nouveau site a été créé à la même adresse, blegny.be. Le lien « virtuel » permanent a donc été rétabli et va progressivement proposer autant de contenus, de services, que l'ancien site.

Les meilleures connexions n'en sont pas moins les rencontres bien réelles, les contacts concrets avec les personnes qui vivent sur l'entité ! Avec VOUS ! Concrètement, l'Administration communale a les portes ouvertes à toutes et tous, grâce au personnel qui aime travailler pour nos villages. Et les élus les plus locaux ont la passion d'être ouverts, accessibles. Avec le printemps qui arrive enfin, ces connexions seront encore plus nombreuses, plus ensoleillées ! N'ayant pas changé, je me réjouis d'ores et déjà de vous rencontrer, toutes et tous, au gré des belles journées qui s'annoncent...

Arnaud Garsou, **Bourgmestre**

## Séjour à la mer...

Quoi de mieux qu'un bol d'air marin pour profiter d'un bon moment entre amis ? Laissez-vous tenter par 5 jours de détente et d'activités à BLANKENBERGE !

**Quand ?** Du lundi 5 juin 2023 vers 8h au vendredi 9 juin 2023 vers 18h30

**Où ?** Hotel \*\*\* « Floreal Blankenberge »

**Formule ?** Pension complète (bière de table et eau) : Petits déjeuners (buffet), repas 3 services à midi (entrée ou potage, plat et dessert) et repas du soir 2 services (plat et dessert).  
Transport : en car par les Voyages Léonard (Prise en charge le lundi matin depuis Blegny, Barchon et Saive.)

**Prix ?** Logement de 4 nuits en chambre double 355€ par personne (ou single avec 60€ de supplément), assurance annulation comprise.  
!!! Franchise de 75€ si annulation moins de 15 jours avant départ !!!

**Activités ?** marche, jukebox, aérobic, bowling(6€), super bingo (2,5€/carte), excursion à Sluis\*\*\* (10€), stand à tir, tournoi de boules, spectacle de travestis (programme indicatif).

### Infos/Réservations :

> seniors@blegny.be  
> 04/345.96.51 ou 04/345.96.52  
> Participation limitée à 40 personnes.  
Acompte de 100 €/personne requis pour valider votre inscription.

### Accessibilité :

présence de quelques marches à l'hôtel.

Florence Westphal, **Echevine des Seniors**



## L'école communale de Mortier participe au Festival « Paroles d'Hommes »



Le dimanche 12 février dernier, les élèves de 3<sup>e</sup>, 4<sup>e</sup>, 5<sup>e</sup> et 6<sup>e</sup> années de l'école communale de Mortier ont donné de leur voix pour participer au Festival « Paroles d'Hommes ». En effet, au centre culturel de Welkenraedt, c'est un chœur de 220 enfants qui a chanté des airs intemporels sur le thème des 4 saisons. Depuis le mois de septembre, nos élèves ont répété chaque lundi matin pour que ce spectacle soit un succès. Le résultat était à la mesure de nos attentes et nous pouvons féliciter nos chanteurs en herbe d'avoir tenu bon, sur scène, pendant près de 4 heures ! Et d'avoir fait preuve d'une réelle implication dans ce beau projet. Bravo à eux !

Christophe Renery, **Echevin de l'Enseignement**

## Une signature et des actions pour nos cours d'eau

Le mercredi 29 mars, à Huy, la Commune de Blegny a signé le programme d'actions 2023-2025 du Contrat de Rivière Meuse Aval et affluents ! Le 30 juin 2022, le Conseil communal avait dûment approuvé les 14 volets de ce programme fondé sur des inventaires de terrain. Les actions seront concrètes, concentrées sur les points noirs inventoriés, dans l'ordre des priorités environnementales. D'ores et déjà, nous bénéficions aussi de plusieurs renforts citoyens afin de mieux lutter contre les pollutions des eaux (dans le cas du Ways/Bacsay) et des berges (dans le cadre de l'opération beWaPP). Grand MERCI à ces bénévoles ! Pendant les prochaines années, jusqu'à ce qu'ils soient de nouveau en vie, en bonne santé, nos cours d'eau seront ainsi en travaux !



Ismail Kaya, **Echevin des Travaux**

## Blegny Plus Propre !



Du 23 au 26 mars et même encore après, des citoyennes et citoyens, des écoles et des associations de l'entité ont participé à la 9<sup>e</sup> édition du Grand Nettoyage de Printemps, pour une Wallonie Plus Propre (opération BeWaPP).

Dans tous nos villages, des dizaines de sacs ont été remplis de déchets sauvagement jetés ou déposés qui polluaient notre environnement. Le service des travaux a dès lors très diligemment collecté tous ces sacs.

Grand MERCI à toutes les personnes qui ont fait le geste civique de nettoyer aussi grandement ! Ainsi qu'aux Ambassadeurs de la Propreté qui font le même geste toute l'année depuis parfois des années !



Par respect de la nature qui nous environne et du travail accompli par ces bénévoles (sans oublier nos cantonniers), il convient aussi de lutter contre les déchets sauvages, de constater ces incivilités et de sanctionner leurs auteurs. Pourquoi pas en partageant une vidéo de sensibilisation sur le traitement des déchets dans la commune de Blegny ?

Christophe Bertho, **Echevin de l'Environnement**



**BI****MENSUEL D'INFORMATIONS GENERALES  
ET REGIONALES DE L'A.S.B.L.  
BLEGNY INITIATIVES**Nos collaborateurs sont responsables de leurs écrits.  
Les manuscrits non insérés ne sont pas rendus.

Imprimerie SMETS : Blegny - 04 387 40 76

Editeur responsable :

André J.P. - GSM 0494 18 35 92 - editeur@blegny-initiatives.be

**ELECTRICITE GENERALE  
Chauffage à accumulation**

S.P.R.L.

**FAVRAY**  
Jean-Luc21, rue André Ruwet 4670 BLEGNY  
Tél. 04.387.79.32 - GSM 0475/98.18.44**Alain DONNAY**

S.P.R.L.

ENTREPRISE GENERALE DU BATIMENT

**TOITURE - SANITAIRE  
PETITE MAÇONNERIE  
& TRANSFORMATION**Tél. : 04/387 74 86  
Fax : 04/387 79 91

Rue Troisfontaines, 76 4670 BLEGNY

rue Trou du Loup 21  
4670 Blegny  
GSM : 0474 88 71 00**LEJEUNE STEPHANE**

- Aménagements et entretien de jardin,
- Clôture, toitures vertes, petites cours et allées
- Elagage divers, déneigement hivernal
- Bois de chauffage : Chers clients, vu la demande croissante en bois, commandez min. 1 an à l'avance pour avoir du bois sec.

**UNITE PASTORALE des 6  
clochers de Blegny****Horaires des célébrations :**

- Samedi 29 avril : pas de messe
- Dimanche 30 avril : 10h Blegny (la matinée communautaire initialement prévue est annulée)
- Samedi 6 mai : 17h Blegny
- Dimanche 7 mai : 10h Barchon
- Samedi 13 mai : 17h St Remy
- Dimanche 14 mai : 10h30 Blegny (PROFESSIONS de FOI)
- Jeudi 18 mai fête de l'ASCENSION : 10h Blegny
- Samedi 20 mai : 17h Mortier
- Dimanche 21 mai : 10h30 Blegny (1<sup>ères</sup> COMMUNIONS)
- Samedi 27 mai : 17h Housse
- Dimanche 28 mai : 10h30 Blegny (1<sup>ères</sup> COMMUNIONS)
- Lundi 29 mai : PROCESSION à Barchon : 10h départ de la procession - Vers 11h45 : messe à l'église au retour de la procession

**1<sup>ÈRE</sup> COMMUNION**

- Rencontre avec les enfants de 3<sup>e</sup> année qui vont faire leur 1<sup>ère</sup> communion les 21 et 28 mai (À l'église de Housse le dimanche 30 avril de 9h45 à 11h)
- Samedi 20 mai : chasse aux trésors à l'église de Blegny
  - À 14h pour la célébration du 21 mai
  - À 15h15 pour la célébration du 28 mai
- Dimanche 21 mai à 10h30 à Blegny : célébrations des 1<sup>ères</sup> communions
- Dimanche 28 mai à 10h30 à Blegny : célébrations des 1<sup>ères</sup> communions
- Contact : 0475/27.20.81 ou Premieres.communions@up6clochers-blegny.be

**PROFESSION de FOI**

- Dimanche 14 mai à 10h30 à Blegny : célébration des Professions de Foi
- Contact : Professions-de-Foi@up6clochers-blegny.be

**SECRETARIAT PAROISSIAL :**

- Route de Mortier, 12, 4670 Mortier
- Tél. : 04/ 387.51.58.
- secretariat@up6clochers-blegny.be
- http: unitepastoraledeblegny.blogspot.com
- Permanence : le lundi de 9h à 12h

**Les carnets de Blegny et environs****Décès**

Jean VAN RICKSTAL, de Blegny, époux de Nathalie Vervier, décédé le 15 mars à l'âge de 57 ans  
Henri JOSKIN, de Saint-Remy, veuf de Francine Kails, décédé le 15 mars à l'âge de 63 ans  
Jean-Luc BORGUET, de Saint-Remy, époux de Lucie Mawet, décédé le 18 mars à l'âge de 67 ans  
Christian POLLEUNIS, veuf de Marie-José Nelissen, décédé le 20 mars à l'âge de 73 ans  
Alphonse LEBON, de Barchon, veuf de Maggy Herman, décédé le 20 mars à l'âge de 89 ans  
Victor BOVIR, de Saive, époux de Manuela Dubié, décédé le 24 mars à l'âge de 57 ans  
Guy HENDRIX, de Saive, époux de Josiane Claisse, décédé le 29 mars à l'âge de 81 ans  
Hubert DIEDEREN, de Blegny, époux de Josiane Smets, décédé le 1er avril à l'âge de 80 ans  
Fernand MATHIEU, de Mortier, compagnon de Nelly Grégoire, décédé le 7 avril à l'âge de 76 ans  
Francis ALIBANI, de Blegny, compagnon de feu Jeannine Wimme, décédé le 9 avril à l'âge de 73 ans

**Nouvelles dates pour les stages  
du C.P.R. du Standard de Liège à  
Herve**

Le Centre de Perfectionnement et de Recrutement du Standard de Liège à Herve vient de fêter ses 30 ans. Et comme d'habitude, il organisera trois stages de football en cette année 2023. Ceux-ci auront lieu sur le superbe terrain synthétique à Herve.

Pendant, et ce afin de s'adapter au nouveau calendrier scolaire, les dates ont quelque peu changé.

**Renseignements pratiques :**

- Dates :
  - du lundi 8 au vendredi 12 mai 2023 ;
  - du lundi 21 au vendredi 25 août 2023 ;
  - du lundi 23 au vendredi 27 octobre 2023.
- Conditions : être âgé de 6 à 16 ans.
- Pour tout renseignement ou toute inscription sur l'école de foot ou les stages : Robert Pelsser (0497/44.85.51) ou Joseph Ducachet (0479/59.81.31).

**L'empathie est une force !**

Une petite souris qui épaula un tigre. Voilà qui est innovant et surprenant, à l'image d'un monde qu'on voudrait davantage soucieux de l'autre et bienveillant.

Cette oeuvre, réalisée par NOIR, est, en fait, une démarche altruiste. Elle est disponible à 100 exemplaires, numérotés et signés, avec certificat d'authenticité en contactant l'auteur <https://noir-artist.com/shop/empathy-is-strength>.

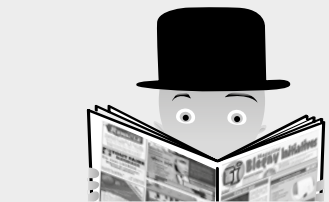
Les contributeurs seront informés sur ce site de la destination des différents projets. L'ASBL Solidaires de Barchon est un des bénéficiaires comme elle l'avait déjà été précédemment par l'intermédiaire d'une autre toile évoquée dans notre journal.

Un grand merci à l'artiste et bonne continuation dans ses oeuvres.

*Solidaires de Barchon*

**Joue avec Mr BI****LES PERSONNAGES DE TINTIN :  
Solution du titre mystère**

L E S C I G A R E S D U P H A R A O N

**A toi de retrouver le titre de cette  
bande dessinée :**

## Connaissez-vous "La Mairie" à Liège ?

La Mairie à Liège, est un restaurant unique... Il n'y a pas plus atypique, plus typique, plus authentique... Plus Liégeois !

Et justement, je suis sûr que Georges Simenon, l'un des Liégeois les plus célèbres, aurait adoré cet endroit... Il l'aurait certainement dépeint, en y plantant un morceau d'intrigue d'une aventure de Maigret...

La rue des écoliers est une ruelle pas vraiment sexy...

Et, en l'arpentant, vous passeriez sans doute devant la façade de "La Mairie" sans avoir envie d'y entrer... Sauf, si comme moi, vous y avez été invité par un bouche à oreille unique... qui est le meilleur gage de qualité !

Allez ! Une fois à l'intérieur, le charme opère immédiatement ! Et ça grouille !! (Mais le soir, la plupart des clients n'arrivent pas avant 19 h 30).

Il y a une âme, ici... L'âme du folklore liégeois... L'âme des quartiers...

Les marionnettes de Tchanchès et Nanesse, personnages incontournables du folklore liégeois, trônent dans le décor, au côté de photos du Liège d'autrefois... Les tables sont très proches l'une de l'autre et rappellent celles des cuisines de nos grands-mères... Frédéric, le patron, vous accueille avec un mot en wallon et comme si vous vous connaissiez depuis toujours en ayant fréquenté les mêmes bancs d'école...

Les clients se sourient spontanément en se touchant des coudes... On se croirait dans une auberge d'un

autre temps...

Un critique gastronomique, passé par là, a écrit ceci :

"Il n'y a qu'à Liège qu'on peut inventer un truc pareil... J'ai mangé une saucisse, salade à la liégeoise. Rien de bien hors norme, pourtant tout l'art consiste à ne pas trop cuire la salade, tout en travaillant à ce que la peau de la saucisse ne soit pas flaccide. Nickel. Mes camarades étaient eux aussi aux anges !"

Car oui, la cuisine ! Une cuisine du terroir, authentique et délicieuse... Des pavés de bœuf à vous damner un saint... Du jambonneau, des carbonnades, du saumon... De la tête de veau comme on n'en fait plus... Et des plats typiquement liégeois, comme les célèbres boulets...

La carte, principalement des suggestions, constamment renouvelée, est courte, mais c'est un bonheur... TOUT est maison... Mais... "quand il n'y a plus, il n'y a plus, hein" (dixit le patron)...

Il faut absolument réserver... C'est pratiquement complet tous les soirs !!!

Il y a même, devant le bar, une vieille cuisinière charbon/bois sur lequel, Catherine, la patronne, en cuisine, fait mijoter certains plats !

Qué bonheur cet endroit !

"La Mairie de Saint Pholien" - Restaurant  
Rue des Écoliers, Liège

Englebert K.

## Connaissez-vous les Compagnons du Vieux Château ?

Du haut de son éperon rocheux, le vieux château de Saive veille sur le village et les alentours depuis le Moyen-âge. Ce site exceptionnel est parfois méconnu du public qui pourtant y a accès lors d'événements organisés par l'ASBL Les Compagnons du Vieux Château : weekend médiéval, journée en famille, Journées du Patrimoine, Cramignons, Semaine des Enfants, etc.

Cette ASBL existe depuis 2008 et est composée uniquement de bénévoles qui prennent en charge la conservation des ruines du vieux château (travaux de maintenance sur le site un dimanche toutes les trois semaines) et les activités liées à la visibilité du site et de son histoire (événements sur site, brochures explicatives, ...). Le travail des bénévoles touche ainsi à de multiples aspects techniques, historiques, événementiels et administratifs.

L'ASBL recherche des bénévoles pour étoffer son équipe. Si vous êtes intéressés, vous pouvez joindre Ferdi Grigoletto au 0474 34 19 20.



## A voir... au musée

### Li djeû dèl magaloche

#### (Li djeû dè bouchon)

Li mûzêye aveût todi on spès vantrin èt dji triyive totes sôres di camatches. Mi atincion s' pwèrta so 'ne vile bwète di cirèdje po fé blinker lès solés èt çoula m' fa tûzer à djeû dèl magaloche.

Qué rapprochemint ?

Dji m'a rapinsé qui qwand dj'aveû 7-8 ans, mès frés èt leûs camarâdes di scole djouwît dès fêyes al magaloche so on bokèt di batowe tère qu'èsteût rëbanêye ûniquemint po çoula. Mi dj'èsteû foû djeû ca trop p'tit; i prétindît qui c'èsteût dandj'reûs èt qu'i falève on pô trim'ler. Adon, dji m' contintêve dè louki. Di tims-in tims, dji polève rimète d'adram' li bouchon èt lès pèces di manôye l'eune so l'ôte al copète.

Adon dj'a-st-avu l'idêye di r'fé dès palàs come l'avît fêt mès frés. Dji fa fonde dè plonk' qui dji vûda djintimint divins lès vûtès bwètes di cirèdje. (Atincion, çoula pout-esse dandj'reûs). Ine fêye rifreûdi, dj'a dismolé l' plonk' èt dj'a-st-avu dès palàs d'ine bèle mèzeûre. Adon-pwis,

### Le jeu de bouchon

Le musée était toujours en gestation et je procédais à des tris d'objets... Mon attention fut attirée par une ancienne boîte de cirage pour chaussures et cela me fit penser au jeu de bouchon.

Quel rapport ?

Je me suis souvenu que lorsque j'avais 7 ou 8 ans, mes frères et leurs condisciples jouaient parfois au bouchon sur une surface en terre battue réservée à cet effet. Moi, j'étais exclu car le jeu était prétendu dangereux et qu'il fallait miser un peu d'argent ; alors, je me contentais de regarder. Parfois je pouvais redresser le bouchon et empiler les pièces de monnaie sur celui-ci. J'eus alors l'idée de refaire des palets à la manière de mes frères. J'ai fait fondre du plomb que j'ai versé délicatement dans les boîtes de cirage vides. (Attention, cette opération n'est pas sans risque.) Puis une fois refroidi, j'ai démoulé le plomb et j'ai obtenu des palets de belle dimension. Ensuite, à l'aide d'un poinçon j'ai marqué mes palets de chiffres différents. Un bouchon, quelques pièces de monnaie et mes palets et me voilà paré pour faire une petite démonstration sur la place du village non encore aménagée.

Je fus vite objet de curiosité... D'abord, ce sont les enfants qui m'ont posé des questions et qui m'ont demandé pour essayer puis les voisins qui sont venus s'immiscer faisant part de leurs souvenirs. Les palets en plomb allaient vite

avou 'ne ponte, dj'a marqué mès palàs di d'fèrint chîfe. On bouchon, quèques pèces di manôye, mès palàs èt m' vola prêt' po fé 'ne pitite démonstrâcion so l' plèce dè viyèdje nin co adjins'nêye.

Tot l' monde si d'manda çou qu' dji fève la. Po k' minci, lès-êfants m'ont-st-arinné, èt après saqwantès kesses, il-ont d'mandé po sayi a leû toûr. Adon-pwis lès vwèzins vinit s' tchoûki èl djowe tot racontant leûs som'nances. Lès palàs d' plonk' alit rad'mint s' disfôrmer èt n' pus rider so l' tère tchêrdjêye di pîres. C'ès-st-a ç' moumints-la qu'ine djint dè viyèdje si mèta-st-è l'idêye d'apwèrter dès bokèts d' fiér trovés d'vins lès rikètes è si-ouhène.

Lès djoûs qu'on sôuvo, dji m'a-st-aporçû qu'i-n-aveût on vrêye èbalemint po ç' djeû-la. Totes lès sises, on s' rapou-lève so l' plèce. I fourit adon oblidi dè fé on deûzinme djeû; onk po l's-êfants qui djouwît po rire èt onk po lès grands qui volît on pô trim'ler.

Djeû d'adresse on bin djeû d' çans' ??? mutwèt lès deûs...

On s'mèt' d'acwêrd po fé l' dreût dè d'jeû. Li bouchon èst

se déformer et mal glisser sur le sol empierré. C'est alors qu'un villageois se proposa d'amener des pièces métalliques mieux adaptées prélevées dans les déchets de son usine.

Les jours qui ont suivi, j'ai constaté un réel engouement pour ce jeu et chaque soir il y avait un rassemblement sur la place. Il fut alors nécessaire de doubler le jeu. Une piste pour les enfants qui jouaient pour du rire et une piste pour les adultes qui voulaient jouer plus sérieusement et miser quelque menue monnaie.

Jeu d'adresse ou jeu d'argent ??? Peut-être les deux.

Les règles sont établies d'un commun accord. Le bouchon est placé au centre d'un cercle d'environ 25/30 cms. Chaque joueur est invité à placer une pièce de monnaie équivalente. Pour déterminer l'ordre des tirs respectifs de chaque joueur ? C'est celui qui aura lancé son palet le plus près de la ligne de départ qui sera le premier tireur. Les autres seront classés en fonction de la proximité de la ligne. Le but idéal : faire en sorte d'expédier le bouchon aux six cents diables et que toute la monnaie retombe sur le palet. Mais cela était plutôt rare et relevait de la chance. Vous pensez bien qu'il y avait plusieurs cas de figure, mais mon objectif n'est pas ici de les détailler tous. Il faut seulement retenir que le bouchon était toujours "prioritaire"; ce qui expliquait parfois un empilage

mètou è mitan d'on rond di pus' ou mons 30 cm. Chake djouweû deût î mète li minme pèce di manôye. Po veûy qui va-st-ataker a tirer l' pumi ? C'est l' ci qu'arè tapé l' palà li pus près dèl tape. L'idêye, c'est d' fé voler l' bouchon às sî cints diâles èt qui tote li manôye ritome so l' palà ! I fât dire qui çoula èsteût foû rare èt qu' ça n'arrive qu'às wiyinmes. Vos tûzez bin qu'i-n-a trinte-sî manîres dè fé. Dji n' va nin chal drèssi l' lisse di totes lès régues, çoula sèreût bin trop long. I fât seûlemint rat'ni qui l' bouchon a todi l' amin. Dès fêyes on hopè d' pèces si r'trovît insi so l' bouchon.

Çou qu' vos d'vez sèpi, c'est qui ç' djeû-la aveût tél'mint èbalé saqwantès djins rintrant d' l'ovrèdje qui leû feume mostrît 'ne seûre mène. Oufi ! Quéne vèye so l' plèce... qué r'mowe manèdje.

Adon on djoû, pus nolu ! C'èsteût l' coupe dè monde di fot'bal èt mi dji m'a r' trové tot seû come in-ènocint avou m' bouchon èt mès palàs. Èt l' djeû ritoûrna a rin èt 'nnè rala di wice qu' èsteût v'nou.

Djôzèf Andrien.

très élevé. Les détails du règlement seraient trop longs à expliquer ici.

Ce qu'il faut savoir : c'est que ce jeu avait pris un tel engouement que certaines personnes de retour de leur travail s'arrêtaient pour venir s'inclure dans la partie et s'attarder au grand dam de leurs épouses. Oufi ! Quelle animation sur la place ! Quelle effervescence !

Puis, un jour, plus personne ! C'était le championnat mondial de football et moi, je suis resté là, "Gros-Jean" comme devant, avec mon bouchon et mes palets... Et le jeu est à nouveau retombé en désuétude.

Joseph Andrien

#### Infos complémentaires ?

- Musée de la Fourche et de la Vie rurale rue du Village n°23 à 4670 MORTIER.
- Visites gratuites sur rendez-vous (de 1 à 15 pers. max.).
- Tél. : Jos. Andrien 04 387 42 29.
- Site : users.skynet.be/museedelafourche

Avec le soutien de l'Ad. Communale et des Affaires culturelles de la Province.



# Le glacier Place Sainte-Gertude à Blegny est rouvert !

Jocelyne Toussaint, vous la connaissez ? C'est la dame au doux sourire qui tient la glacerie, place Ste-Gertrude, 22 (à côté de la pharmacie), à Blegny depuis... 1997. Hé oui ! Le temps passe vite et Jocelyne a décidé de prendre un peu de recul. Merci à elle pour sa gentillesse et son professionnalisme tout au long de ces années. Que de conversations et d'éclats de rire autour de son comptoir !



Ce sont donc de nouveaux exploitants qui ont pris le relais : Coralie Parmentier et Stéphane Deflandre.

Ils viennent de rouvrir le commerce ce 1<sup>er</sup> avril et ce n'était pas un poisson.

Stéphane est dans le métier depuis 22 ans et a travaillé dans plusieurs maisons liégeoises dont la maison Thonon Raphaël où il réalisait de nombreuses pâtisseries.

Ils ont conservé les recettes de Jocelyne que les habitués connaissaient, mais ils ont aussi confectionné une carte personnelle. A vous de voir !

Leur glace est 100 % artisanale et leur lait provient d'une ferme de Richelette, chez M. et Mme Califice.

Monsieur est originaire de Seraing et Madame de Blegny et ils vivent



aujourd'hui à Saint-Remy. Leurs deux enfants sont élèves à l'école Saint-Joseph et le couple fait partie de l'Association de parents.

Ils ont aménagé un coin enfant à proximité du comptoir avec table et chaises adaptées ainsi qu'un coffre avec des coloriages et

des jeux.

Ils sont à votre écoute pour toutes vos demandes et pourront préparer tous les goûts sur commande. Vous y trouverez des glaces au litre ou au 1/2 litre, des gâteaux glaces et des pâtisseries.

Le commerce sera ouvert tous les jours, sauf le mercredi, de 15h à 20h30 avec une prolongation d'une heure le vendredi et le samedi.

Nous leur souhaitons plein succès dans cette nouvelle aventure. Personnellement, j'ai réalisé mon interview et puis j'ai commandé. Satisfaction totale après dégustation : le plaisir, la délectation, la satisfaction des papilles gustatives, tout était au rendez-vous pour satisfaire mon désir de satiété.

Merci à ces nouveaux venus sur la place blegnoise !

Nous leur souhaitons plein succès avec le retour du soleil !

A bientôt !

JPA

## A l'écoute de nos indépendants

### Benoit RENKENS « La ferme de la Waide »

« Si tu peux voir détruit l'ouvrage de ta vie Et sans dire un seul mot te remettre à rebâtir (...) Tu seras un homme mon fils. » (Rudyard Kipling)

C'est la phrase qui me revient en mémoire lorsque je pense à la situation de notre ami Benoit Renkens.

Remontons le temps pour mieux comprendre.

Ses parents, originaires d'Aubin-Neufchâteau, s'installent comme éleveurs de porcs à Blegny, rue de la Waide, en 1971.

Leur entreprise va prospérer tout au long des années :

- Le frère de Benoit les rejoint en 1985 ;
- Ils gèrent une exploitation à la ferme sainte Catherine à Housse la même année ;
- Benoit étudie jusque 18 ans et accompagne ses parents et son frère dans l'entreprise familiale en 1991.

En 2010, décision mûrement réfléchie : ils font construire une porcherie au Tri des Moines à Saint-André. A l'époque, notre journal avait fait un reportage sur cette réalisation qui offrait un bien-être total pour l'animal et pour les humains qui les géraient. Tout y avait été pensé pour une efficacité maximale, tant pour la gestion des bêtes, le chauffage, la ventilation, l'utilisation des déchets organiques, l'alimentation... L'endroit peut contenir 1900 porcs.

Mais des événements extérieurs vont perturber tous les efforts consentis :

- D'une part, la peste porcine fait chuter les prix ;
- La guerre en Ukraine entraîne une augmentation des produits alimentaires pour les animaux.



Après de nombreuses discussions familiales, la dure réalité entraîne la fermeture de l'entreprise. A 50 ans pour Benoit et 57 ans pour son frère Gabriel, c'est l'heure d'envisager l'avenir sous un autre angle. Il faut rebondir :

- Ils vendent la station porcine de Saint-André à un exploitant bollandois ;
- Ils décident de conserver le comptoir de la Ferme de la Waide en travaillant avec un éleveur qui a adopté la même philosophie ;
- Gabriel travaille chez MJL à Tignée dans une exploitation agricole : il y conduit des tracteurs et des camions ;
- Benoit est employé à 4/5<sup>e</sup> temps à la foire de Libramont.

La famille est soudée. Les parents sont toujours derrière eux. Mais la charge émotionnelle est intense. Bientôt, à côté de la maison familiale, on va aménager l'étable en un lieu de stockage pour petits indépendants ou en garde-meubles.

Il faut finaliser d'abord le travail entamé. Chaque geste est un effort, un rappel, une souffrance car ils savent aussi que ce seront les dernières fois qu'ils les poseront avant la fermeture définitive. C'est un long déchirement après toutes ces années au service d'un secteur bien particulier.

Souhaitons à toute cette équipe familiale de trouver équilibre et sérénité après toutes ces épreuves vécues.

Bon courage à vous et bonne continuation dans vos nouvelles démarches !

Jean-Pierre

SERVICE DU SANG

Collectes de sang BLEGNY

10 MINUTES... POUR SAUVER UNE VIE

## Mortier :

le mercredi 26 avril 2023 de 16h à 20h  
à la salle Les Amis de la Jeunesse  
(route de Mortier 12)

www.transfusion.be

Les 17 et 18 mai,

à BLEGNY-MINE dans le cadre de la FOIRE AUX PLANTES, organisée par le CENTRE CULTUREL DE BLEGNY, venez participer aux activités de BE21

Mercredi 17 • 13h45 - 16h30

Pour les 6-12 ans

- Atelier pour les enfants (6-12 ans) autour des céréales anciennes, fabrication de paille
- Découverte de la biodiversité autour du terril (encadrée par un guide nature)

Animations gratuites - Un parent peut suivre l'enfant - RDV Hall Foire aux plantes (fléchage)

Inscription par téléphone au 04/345.97.25

Jeudi 18

8h00 - 17h00

à 14h00

- Foire aux plantes et aux objets de décoration (2€)  
- Stand des Espaces Botaniques Universitaires de Liège, une présentation du pôle Agroéco

Conférence de Sylvain Boisson : "La végétalisation urbaine"

Prix : entrée par la Foire aux Plantes (2€)

Bloquez votre agenda !

Besoin d'infos ? [bonjour@be21.be](mailto:bonjour@be21.be)

Pour œuvrer à la durabilité dans notre commune

Manifestation organisée en partenariat avec Blegny Mine, le Centre Culturel de Blegny, BE21, la Commune de Blegny et la Province de Liège

Rue Andermack 2, 4670 Blegny 32 4 345 70 20
Responsable événement Sandrine Steige

PORTES OUVERTES

FESTIVAL DES MERVEILLES

13 MAI 2023

CONCERTS | COCKTAILS

De 11 à 17 heures Au Pays Des Merveilles

11h30 Chorale - 14h Concert Johnny - Exposition d'art - Entrée gratuite

## BLEGNY-MINE ACTION «VACANCES DE PRINTEMPS»

UN TICKET GRATUIT\*

pour un payant pour une  
BALADE EN TRAIN TOURISTIQUE.

Valable du samedi 29/04 au dimanche 14/05/23  
contre remise de ce bon (\* le - cher est gratuit).



Embarquez à bord de nos trains touristiques à la découverte des charmes des vergers en fleurs du Pays de Herve. Voyagez également dans le temps et découvrez l'histoire de l'ancien ban de Trembleur ou encore la ville médiévale de Dalhem au passé prestigieux.

Départs à 13h30, 14h30, 15h30 et 16h30.

Tarifs : Ad.: 6€ - Enf. (6-12) : 5€ - Sen. (+60) et Junior (13-18) : 6€

Infos : [www.blegnymine.be](http://www.blegnymine.be) - 04/387 43 33

© Gettyimages

## Un samedi soir sur la terre

Chaque samedi soir du ramadan, la communauté musulmane blegnytoise se retrouve à la mosquée pour un moment de recueillement et de prière. Il s'agit de célébrer la rupture du jeûne du jour. Chaque musulman, dès l'adolescence, se doit, en effet, de ne plus manger entre 5 hrs du matin et 20 hrs le soir pendant une période de trente jours.

C'est l'opportunité pour les croyants et leurs connaissances de se retrouver : accolades, embrassades, poignées de mains chaleureuses... Après un moment de méditation, un repas frugal est

servi à l'ensemble des convives.

Une petite dernière cérémonie à la mosquée clôturera la soirée et les participants peuvent ensuite se retrouver pour une tasse de thé ou de café dans une ambiance bon enfant.

L'occasion pour moi de retrouver d'anciennes relations que j'avais perdu de vue depuis ma lointaine adolescence et d'évoquer de nombreux souvenirs.

En rentrant chez moi dans l'obscurité, un croissant de lune éclaire ma route. Je rêve de nouveau à la fraternité des hommes. Ma nuit sera douce.

JPA



## Après-midi sportive avec les Solidaires de Barchon.

Retour sur l'après-midi sportive de mercredi organisé dans les installations de la Royale entente blégnitoise pour nos jeunes de Barchon.

Nous remercions chaleureusement les responsables du club pour leur accueil et leur gentillesse à l'égard de notre team.

Merci également à notre coach Sébastien pour ce top entraînement.

Au plaisir de réitérer cette activité prochainement.



## CHANGEZ DE LUNETTES AVEC LES MAGIC CLIPS!



À PARTIR DE

**159€\***

VOTRE MONTURE AVEC  
2 CLIPS AU CHOIX

\*Voir conditions en magasins. SRL Alain Afflelou Belgique 0885.723.232.

À DÉCOUVRIR EN EXCLUSIVITÉ DANS VOTRE MAGASIN

**ALAIN AFFLELOU**  
Opticien et Acousticien

**BARCHON**  
CHAMPS DES TIGNÉE, 14  
TÉL. 04 362 72 22

**OUVERTURE DE VOTRE ACOUSTICIEN DÈS LE 26/04 !**

## Histoire de Cheveux

SALON DE COIFFURE

Artiste-visagiste

Rue Entre-Deux-Villes 51 - Blegny

Tél. 04/248 19 51

Ouvert tous les jours de 10h à 17h  
sauf les lundis et mercredis

Facebook : Histoire de Cheveux by Isabelle E



**-20% de réduction lors de votre 1<sup>ère</sup> visite**

MENUISERIE

Lehane  
Blegny

Chassis bois, PVC, alu, escalier,  
portes intérieures, parquet,  
ameublement, bardage, terrasse



Un seul numéro pour tous renseignements

0477 700 999

ou [jeanmichellehane@gmail.com](mailto:jeanmichellehane@gmail.com)

REMACLE  
Funérailles

RETROUVER CALME  
ET SÉRÉNITÉ

Tél. 04 387 46 21

[www.funeraillesremacle.be](http://www.funeraillesremacle.be)

Funérariums : BLEGNY - SAIVE - SOUMAGNE - ROBERMONT