

# B Blegny Initiatives

Magazine

Bureau de dépôt AWANS

## Bonjour, GRATUIT, LE JOURNAL ?

Tous les mois à l'exception de Juillet, vous recevez gratuitement le journal « BLEGNY INITIATIVES » dans votre boîte aux lettres. Depuis 46 ans, il est réalisé par une ASBL constituée de bénévoles. Nos tarifs de publications sont inchangés depuis de nombreuses années malgré nos diverses transformations (dimension - présentation - insertion de pages couleurs - ...)

Mais le journal, lui, n'est pas gratuit ! Chaque mois, il faut payer l'impression et l'envoi de notre petite gazette locale. En ce début d'année, les frais postaux viennent encore d'augmenter de plus de 10% mais que nos annonceurs actuels ou futurs se rassurent, nous ne comptons pas augmenter nos tarifs.

Si nous pouvons faire paraître notre beau journal, c'est grâce à nos annon-

ceurs payants qui ainsi permettent la rédaction de quantité d'informations mensuelles sur notre vie locale. Certains, et nous les en remercions, sont nos partenaires fidèles depuis de très nombreuses années.

Nous gardons le budget en équilibre en diminuant le nombre de pages, c'est pour cela que vous avez actuellement un journal de 8 pages au lieu de 12.

Aussi dans ce contexte, nous allons devoir demander une contribution financière aux personnes et aux associations qui font appel à nous pour une parution de leurs activités promotionnelles lucratives.

Merci pour votre compréhension et bonne lecture !

Le Comité

## Atelier Créatif à Blegny Par Créatitudo

### Cours pour adultes et enfants

Envie de passer du bon temps, envie d'apprendre différentes techniques de :

- peinture acrylique, huile, aquarelle ou sur porcelaine...
- le travail de la terre, modelage, tournage, sculpture, raku....
- le travail du cuir, gravure sur verre, le patchwork, le macramé ....

Renseignements : Carine Groesenek 0473490139



## Le Potager

Magasin d'alimentation générale

Tél. : 04 362 33 64

Blegny

Horaire d'ouverture :

Lundi au samedi : 8h30 à 19h

Dimanche et jours fériés : 8h à 13h



Chaussures  
**Lehane**

**NOUVELLE  
COLLECTION**

Rue Entre-deux-Villes 47 4670 Blegny - 04 387 45 18

Magasin aussi à Waremme, Herve, Visé et Aywaille

Imprimerie SMETS : Blegny - 04 387 40 76

Editeur responsable : André J.P. - GSM 0494 18 35 92 - jpblegny@yahoo.fr

Publicité et annonces : Collignon Ryavec M.-A. - GSM : 0472 59 36 17 - E-mail : marieastrid.ryavec@hotmail.com

Nos collaborateurs sont responsables de leurs écrits. Les manuscrits non insérés ne sont pas rendus.

# HOETTERS sprl

MENUISERIE & OSSATURES BOIS

Contact : 04/387 41 57 | info@hoeters.be



**Kebab - Friterie - Burger**

Rue Entre-Deux-Villes 5/1 - Blegny

**Commande 04 377 60 55**

Ouvert de 11h30 à 14h et 17h30 à 21h30,  
jusqu'à 22h les vendredis et samedis.

**Fleurs - Décorations**  
Décoration florale pour toutes occasions

Venez découvrir nos idées cadeaux pour fêter le début du printemps!!

ET pour un service plus rapide, n'hésitez pas à passer commande !

Pour l'Eau Dasse, Jeanine et Céline

Mardi au samedi de 9h à 18h30  
Dimanche de 9h30 à 12h30

rue de l'Institut 31  
4670 Blegny

04 387 42 08  
leaudasse@gmail.com

# OPTIQUE

PIERRE-MICHEL BILLET



Service acoustique (sur rendez-vous)

BLEGNY - 7/1 rue Entre-deux-Villes

04 387 54 34



# B

MENSUEL D'INFORMATIONS GENERALES ET REGIONALES  
DE LA S.B.L. BLEGNY INITIATIVES

Localités desservies : Barchon, Blegny, Bolland, Cerexhe-Heuseux, Feneur, Housse, Julémont, La Motte, Mortier, Saint-André, Saint-Remy, Saive, Trembleur, Rabosée, Wandre, Xhavée

# VOUS POUVEZ PAYER VOS LUNETTES EN 1 AN\*

CRÉDIT 0%, TAUX DÉBITEUR SPÉCIAL FIXE\*

## nextyear® D'AFFLELOU

\*Exemple : 12 mensualités x 50 EUR = 600 EUR ; taux débiteur spécial fixe 0% ; coût du crédit = 0 EUR.  
Dépendant du prix d'achat de votre produit : À partir de 75 EUR (3x) et jusqu'à 2.499 EUR (18x).

Exemple représentatif : **OUVERTURE DE CRÉDIT À DURÉE INDÉTERMINÉE** de 1.500 EUR à **TAUX ANNUEL EFFECTIF GLOBAL de 12,50%** dont 0,02% du capital emprunté par mois de frais de carte (taux débiteur **VARIABLE** de 12,24%).

Cette ouverture de crédit comprend une option uniquement valable, du 01/02/2019 jusqu'au 31/07/2019, dans les points de vente d'**ALAIN AFFLELOU SPRL** à taux débiteur spécial fixe de 0% et remboursable par mensualités fixes. Cette option est disponible en vente à tempérament dans les magasins d'**ALAIN AFFLELOU SPRL**.

Sous réserve d'acceptation par BUY WAY PERSONAL FINANCE SA, prêteur (BCE 0400 282 277 - RPM Bruxelles) et ALAIN AFFLELOU SPRL, intermédiaire de crédit agissant en qualité d'agent à titre accessoire ayant pouvoir de signature (BCE 0885 723 232 - RPM Bruxelles - Av. Louise 143, 1050 Bruxelles). Annonceur / Editeur responsable : ALAIN AFFLELOU SPRL - IBAN BE74 0015 0781 7207.

Attention, emprunter de l'argent coûte aussi de l'argent.

**ALAIN AFFLELOU**  
**BARCHON** - Champs de Tignée, 14  
Tél. 04 362 72 22



**Dernières résidences-services**

© s.a. Anima Care, Zandvoortstraat, 27 - 2800 Malines. Photo non contractuelles.

## Les Comtes de Méan Une toute nouvelle Résidence-Services à Blegny



Les Comtes  
de Méan

**Les Comtes de Méan**  
Rue de la Fontaine 23  
4670 Blegny  
T. 04 387 55 00

E. accueil@les-comtes-de-mean.be

**Prendre soin de la vie**

**45 EUR/JOUR**  
charges comprises

Possibilité d'essai  
dans un appartement  
meublé et aménagé

**Funérailles**  
**REMACLE**  
Tél. 24h/24 : 04 387 46 21  
**Organisation complète de funérailles**  
**Funérariums à Blegny - Saive - Soumagne**  
Bureau : Rue Entre-deux-Villes 95 à Blegny  
Magasin d'articles funéraires et de fleurs en soie :  
Rue de l'Égalité, 28 à Soumagne

**Ferme de la Waide**  
**Renkens & Fils**  
Point de vente à la ferme Blegny  
**Pensez à nos paniers garnis**  
**Vente de viande de porc et aussi...**  
Fromages, jus de pomme, bière artisanale,  
beurre et autres produits régionaux  
**Vendredi de 14h à 18h - Samedi de 10h à 12h**  
Rue de la Waide, 23 - Blegny - 0476/91.00.47  
[www.fermedelawaide.be](http://www.fermedelawaide.be)

## Exposition du peintre Marcel LERUTH

### La peinture abstraite, révolution ou évolution ?

Rares sont les amateurs qui ne connaissent pas l'œuvre de ce peintre. Depuis bientôt ¾ de siècle, cet artiste blegnytois, natif de Xhendelesse, s'est fait connaître par sa peinture de style figuratif impressionniste. Que ce soit en Belgique, en France, en Italie et même aux États Unis, on retrouve ses tableaux accrochés dans une multitude de foyers, administrations, banques et entreprises.

Pour nous expliquer le sous-titre de cet article, je laisserai la parole à l'artiste qui m'a très aimablement accueilli dans son atelier. « Marcel, comment, à l'aube de vos 91 printemps, expliquer ce changement de style dans votre façon de peindre ? »

« Si l'on s'en réfère à ma longue carrière, c'est vers 10 ans que j'ai découvert que je préférais dessiner plutôt que décrire. Je suis un autodidacte. A partir de 12 ans, en 1940, mes dessins naïfs ont commencé à se structurer de par le travail, la découverte de la

perspective et la visite de nombreux musées et d'expositions de peintres tels que Ludovic Janssen, José Wolff et surtout Richard Heintz. Je constatais que leurs œuvres insistaient plus sur les ombres et la lumière que sur le sujet lui-même. C'est ainsi que je me suis alors dirigé vers ce style figuratif impressionniste. En réfléchissant à ce mot « impression » j'ai acquis, au fil des ans, la conviction que l'art abstrait était peut-être une évolution plutôt qu'une révolution. Et c'est avec beaucoup de plaisir que je me suis mis à travailler cette nouvelle approche de l'art pictural »

« Merci Marcel »

G.S.

Lors d'une prochaine exposition, vous pourrez donc admirer des œuvres de Marcel LERUTH, tant impressionnistes que modernes. Une grande et belle surprise !

**Espace Christie,**

Saint Germain 155c à SOIRON -  
[www.christieart.be](http://www.christieart.be)

**Vernissage le samedi 9 et dimanche 10 mars 2019 de 14 à 19 h.**

**Exposition ouverte les samedis 16 et 23 mars ainsi que les dimanches 17 et 24 mars de 14 à 19 h.**



DISCOTHEQUE MOBILE  
**FAMILY**  
**+ DEJA VU** Coverband années 60-70  
Soirée Boogie - Disco - Slow  
**MORTIER** Samedi 2 MARS - 20h  
Salle de la Jeunesse  
Prévente 7 € Les préventes se payent uniquement par virement bancaire sur le compte : BE71 0016 7759 2869 - PAF : 9 € Communication : Nom + adresse

# HISTOIRE DE CHEVEUX

## Un nouveau salon de coiffure à Blegny

Isabelle nous vient de Visé. Elle a obtenu son diplôme de coiffeuse à Maria Goretti et elle possède aujourd'hui plus de 22 ans d'expérience dans le salon bien connu Dessange à Liège.



anniversaires le mercredi après-midi à partir de... 3 ans : elle propose aux jeunes filles un brushing, une mise en forme et un vernissage des ongles pour les inviter à rêver et à s'imaginer princesse d'un jour. Autre élément inhabituel : elle dispose d'un piano qui peut être utilisé à tout instant !

Le salon est ouvert aux dames, aux messieurs et aux enfants. Isabelle est là pour vous conseiller et surtout pour être à l'écoute de vos désirs.

Pour tout renseignement, vous pouvez joindre Isabelle au 04 248 19 51.



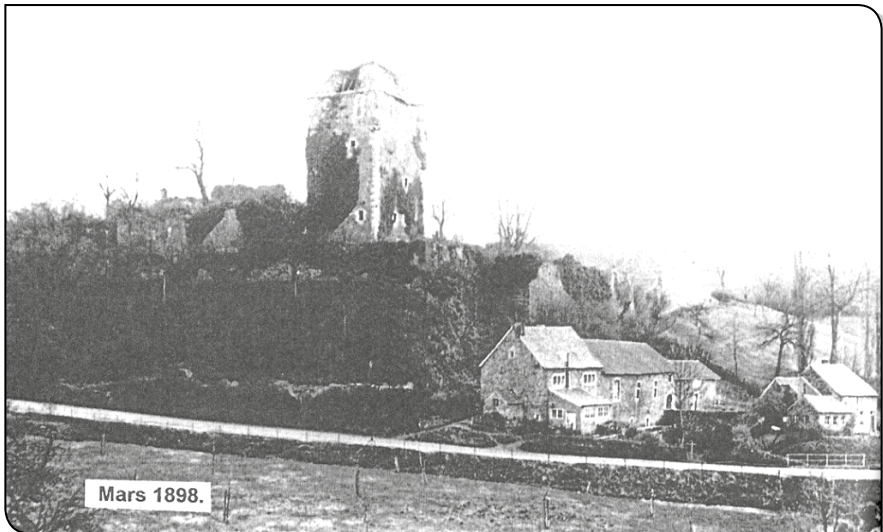
Après avoir exercé son art à Oupeye, elle a décidé de s'installer à BLEGNY depuis le 29 novembre 2018 au n° 51 de la rue Entre-deux-villes. Dans un décor épuré, noir et blanc, vous y trouverez toutes les commodités pour y passer un moment agréable en dégustant un thé, un café ou une autre boisson. L'ambiance zen de l'endroit en fait une oasis de calme et de douceur au cœur de nos vies parfois bien stressées.

Le salon est ouvert tous les jours de 10 à 17 h sauf le lundi.

Tous les produits utilisés sont bio, les shampoings et les soins sont à base d'algues et d'oligo-éléments. La coloration se pratique sans ammoniac.

Deux petit plus : Isabelle organise des

## Les compagnons du vieux château de Saive



La saison 2019 va tout doucement commencer en ce mois de février. En attendant une température plus adaptée à l'utilisation de la chaux\*, nos activités se tourneront plutôt vers des aménagements des abords. La journée du 24-02 sera axée en partie sur l'élévation d'un

muret en pierres sèches de rétention de terre.

\* (4°C minimum pendant 15 jours pour permettre la carbonatation).

FG

### Le calendrier des journées d'action de 2019 pour le premier semestre :

24 février, 17 mars, 24 mars (Assemblée Générale de l'ASBL), 14 avril, 5 mai, 12 mai (Dîner dans la haute cour) 26 mai et 16 juin.

- Site : [www.vieuxchateau-saive.be](http://www.vieuxchateau-saive.be)
- facebook : <https://www.facebook.com/vieuxchateau.desaive>
- info : [ced.bare@gmail.com](mailto:ced.bare@gmail.com)
- 04/377 67 61
- [info@vieuxchateau-saive.be](mailto:info@vieuxchateau-saive.be)

**ONE** OFFICE DE LA NAISSANCE ET DE L'ENFANCE

Activités GRATUITES organisées à la consultation de Blegny



Massage bébé  
Psychomotricité

Pour tout renseignement, contacter Mme THOME,  
TMS ONE de Blegny et de Saive : 0499 572 559

## Bolland demain... Beaux lendemains ?



### BOLLendemain

La collecte des déchets plastiques, un fléau pour les océans, avait connu un franc succès parmi la population ; malheureusement, l'entreprise de recyclage a fermé et l'activité n'a pu se poursuivre. Si une nouvelle filière apparaissait pour l'écoulement des produits récoltés, elle ne tarderait pas à reprendre.

Autre initiative, un potager communautaire a été créé à Noblehay.

Trouver du temps pour construire et faire vivre le projet de cultiver ensemble des légumes est un autre défi qu'un groupe est prêt à relever malgré les difficultés.

D'ailleurs, faire pousser des carottes ou des salades n'est pas plus facile que de construire un four à pain au centre du village... ! Pensé comme point de rencontre et outil à la disposition de tous les comités qui utilisent la salle, il n'est pas sûr qu'il sera allumé un jour. Ce n'est pas faute d'avoir essayé de trouver un accord entre les différentes parties concernées, mais jusqu'à présent le dossier n'a pas encore abouti. Peut-être au retour du printemps... ? Affaire à suivre.

Toutes ces activités créent du lien entre villageois et les invitent à adopter un mode de vie plus respectueux de notre Terre. Ce ne sont sans doute que des petits pas.

Mais lorsque des citoyens se rassemblent pour agir ensemble, on ne peut prévoir ce qui en adviendra au final. Si vous aussi vous avez envie de vous mettre en route, rejoignez-nous !

<https://www.facebook.com/bolendemain/>

G. Simonis

## Le défi du mois «Zéro Déchets» : J'évite d'acheter des objets à usage unique

Ce mois-ci, BOLENDEMAIN vous propose d'inverser la tendance et de réfléchir à quelques « jetables » à remplacer au plus vite. Pour vous y aider, voici une liste non exhaustive de certains objets à usage unique et leurs alternatives :

- Bouteille d'eau en plastique -> Bouteille en verre, gourde
- Sachets en plastiques -> Sacs de course en tissu
- Gobelets/couverts/assiettes en plastique -> Vraie vaisselle
- Cotons tiges -> Cure-oreilles
- Pailles en plastique -> Pas de paille

ou paille en inox

- Mouchoirs en papier -> Mouchoirs en tissu
- Lingettes et cotons démaquillants -> Gant/lingettes en microfibre
- Serviettes et nappes en papier -> Serviettes et nappes en tissu
- Cellophane et alu -> Bee wrap et boîte à tartines
- Essuie-tout -> Chiffons et lavettes
- Rasoirs jetables -> Rasoirs en inox
- Piles jetables -> Piles rechargeables

<https://bolendemainsansdec.wixsite.com/jereduismesdechets>

## 8<sup>e</sup> Grand concours de danses «déalés»

Le dimanche 17 mars  
A la Bulle Omnisports de l'école fondamentale communale de Blegny (espace Simone Veil)

## ERRATUM

Une erreur s'est glissée dans le remerciement du 1<sup>er</sup> anniversaire de décès de M. Biémar, décédé le 7 février 2018. Sa famille est bien Simone, Corinne et famille.

4 **Etablissements FRANCIS SWINNEN**



- Installations sanitaires
- Plomberie
- Chauffage
- Entretien et dépannages
- Installateur gaz agréé Cerga

Tél. : 04 387 71 21 Rue de Gobcé, 83  
 Fax : 04 387 70 99 4670 BLEGNY  
 GSM : 0495 232 298 E-mail : swinnen.francis@skynet.be



**Chez LAETITIA**

Pour les jeunes  
comme pour les moins jeunes

Chez LAETITIA  
les coiffures sympas

**HAUTE COIFFURE**

Exclusivité des produits de beauté du Docteur RENAUD de Paris

52, rue Trou du Loup  
4670 BLEGNY **Tél. 04 387 47 37**

**ELECTRICITE GENERALE**  
Chauffage à accumulation



S.P.R.L.  
**FAVRAY**  
Jean-Luc

21, rue André Ruwet 4670 BLEGNY  
Tél. 04.387.79.32 - GSM 0475/98.18.44


**Alain DONNAY**  
S.P.R.L.



ENTREPRISE GENERALE DU BATIMENT

**TOITURE - SANITAIRE  
PETITE MAÇONNERIE  
& TRANSFORMATION**

Tél. : 04/387 74 86  
Fax : 04/387 79 91  
Rue Troisfontaines, 76 4670 BLEGNY



**LEJEUNE STEPHANE**

- Aménagements parcs et jardins
- Bois de chauffage, abattage, élagage
- Clôture, terrasse et allée...
- NOUVEAU : Toitures végétales (Visite sur RDV)
- Déneigement hivernal

rue Trou du Loup 21  
4670 Blegny  
GSM : 0474 88 71 00

**CONCERT DE PRINTEMPS**  
**LA CHORALE PAROISSIALE DE SAINT-REMY**

**Samedi 30 mars à 19H30**

La chorale de Saint-Remy chantera sous la direction de Geneviève Simonis-Oury et est accompagnée par Sydney et Christelle Laixhay-Frisschen et Guillaume Lieutenant.

La chorale des 6 Clockis sera dirigée par Mme Jeanine Bastin et accompagnée par Mr Guy Schnackers.

Nous accueillerons également de jeunes musiciens de la région pour faire résonner les grandes orgues de notre belle église.

Bienvenue à toutes et à tous !

## Les carnets de Blegny et environs

### Décès

Simone NATALIS, veuve de Fernand DIDRICH, de Saive, décédée le 6 février à l'âge de 70 ans

Joseph LINOTTE, de Saint-Remy, décédé le 1<sup>er</sup> février à l'âge de 82 ans

Fernand DIDRICH, époux de Simone NATALIS, de Saive, décédé le 27 janvier à l'âge de 73 ans

Jacques BOURDOUXHE, époux de Marie-José LEJEUNE, de Blegny, décédé le 26 janvier à l'âge de 85 ans

Randy FRANÇOIS, de Retinne, décédé le 24 janvier à l'âge de 18 ans

Tom THEUNISSEN, de Wandre, décédé le 24 janvier à l'âge de 19 ans

Henriette LAMAILLE, de Blegny, décédé le 23 janvier à l'âge de 95 ans

Arlette GILSON, veuve de Pierre GARCIA, de Saive, décédée le 19 janvier à l'âge de 90 ans

Fernande GOUVY, de Housse, décédée le 17 janvier à l'âge de 70 ans

Henri PELLEGRIN, époux de Noëlla SIMONS, de Barchon, décédé le 16 janvier à l'âge de 81 ans

## Un ex-Blegnytois nous présente son livre !

Frédéric César a 46 ans et a vécu durant trente ans à Blegny ; c'est un ancien élève de l'Institut St-Joseph où sa maman, madame Ruwet, y a par ailleurs enseigné de nombreuses années. Il travaille depuis presque sept ans à Verviers, après avoir travaillé à Liège et à Bruxelles.

Suite à une idée originale issue d'une rêverie dans le train Visé-Bruxelles, un roman s'est construit : « Crépuscule et aurore » sous le pseudonyme de Robert Lévêque, aux éditions Société des Ecrivains.

Pourquoi Lévêque, vous demandez vous peut-être ? Très simple : suite à une certaine ressemblance avec un acteur américain, ses amis l'ont surnommé « bishop » d'où la traduction en « Lévêque » ; il voit cela comme un porte-bonheur.

Ce roman est un récit fantastique, à la croisée du roman policier et de l'épopée ésotérique, lequel

entremêle culture celte et histoire de la 2e guerre mondiale, ceci sous des aspects parfois surprenants et intrigants...

Une grande partie de l'intrigue se déroule dans deux villages fictifs de la Basse-Meuse inspirés des villages d'Argenteau, Oupeye et Bassenge.

Le travail d'un écrivain est à la fois une passion, un art et une vocation qui doivent être partagés avec les lecteurs.

Si l'expérience vous tente, des exemplaires de ce livre sont disponibles au prix de 18 € à la librairie « Loiseau lire » rue du collège 10 à Visé (tél. : 04/379.77.91), auprès du magasin « Fol en Jeux » rue des martyrs, 11 à Verviers (tél. : 087/55.58.00), à la librairie « P'tits bouquins et Cie » rue Neuve, 22 à Herve (tél. : 087/531.966) ainsi qu'auprès de la librairie PAX, place Cockerill, 4 à Liège (tél. : 04/223.21.46) .

## CHEZ LEONIE

### Détente gourmande, à proximité de la caserne à SAIVE

Dans « Du côté de chez Swann », Marcel Proust retrouve l'odeur de la madeleine préparée durant son enfance par sa tante Léonie.

C'est ce type de souvenirs tendres et émouvants que Joëlle tente de nous faire revivre dans son établissement : « CHEZ LEONIE ». En effet, la décoration, les différents meubles, les services à dessert ont tous une âme qui parle à notre âme sa douce langue natale. Nul doute qu'en pénétrant dans cet endroit, vous évoquiez un élément de votre passé : goût, saveurs, dégustations, objets... Tout y a été sélectionné pour vous permettre un retour nostalgique sur les odeurs, éléments qui ont émaillé votre enfance.

Joëlle Simonis habite Saive depuis 33 ans. Après avoir œuvré pendant 11 ans dans un CPAS, elle a décidé de se lancer comme indépendante et de créer son propre salon de dégustation. Elle y apporte beaucoup de soin et de préparation car elle tient à donner une âme à l'endroit en élaborant sa carte avec goût en liant le sentiment et les souvenirs.

Vous pourrez donc y déguster de la glace, des pâtisseries, de la bière artisanale, des gaufres,... Elle compte aussi organi-

ser des dégustations boissons + charcuterie, des petits « events » qui permettront de découvrir d'autres saveurs.

Le café qu'elle vous propose a été torréfié à l'ancienne.

En été, le lieu dispose d'une terrasse et d'une grande pelouse. En hiver, les enfants trouveront crayons, feuilles blanches et petits jeux.

Le 2<sup>e</sup> dimanche de chaque mois, elle vous propose un extraordinaire brunch qui vaut vraiment le détour (de 9h30 à 11h30).

Alors, n'hésitez plus et contactez-là au moyen de son site facebook ou en lui téléphonant au 04 224 13 58 ou encore au 0494 10 15 36.



Le salon est fermé le lundi et le mardi. Du mercredi au vendredi, il est ouvert de 14h à 18h. Ouvert de 12h à 18h le dimanche.

Chez Léonie, rue Cahorday 8. En venant de Saive prendre la rue gauche qui longe la caserne ; le salon est sur votre droite.

# A voir... au musée

## L'enfumeur de Layens

Nous allions rechercher la jument dans la prairie... Léon, le fermier, portait le licol à l'épaule quand soudain, il attira mon attention.

- Tu entends ce bruit sourd et continu ? Ce sont mes amies qui travaillent !

Je n'ai pas compris de suite ce qu'il voulait me dire. Alors il s'est approché d'in parterre de fleurs où virevoltaient une multitude d'abeilles; elles allaient et venaient sur les corolles épanouies des fleurs d'été.

- Ce sont mes amies qui butinent le nectar des fleurs.

Puis, délicatement, il prit une abeille entre le pouce et le majeur et me la fit examiner avec attention.

- Tu vois, celle-ci a les pattes biens chargées, elle ne va pas tarder à rentrer à la ruche pour se délester de son butin.

Puis il redéposa la butineuse là où il l'avait prise avec précaution.

Mais comment avait-il fait pour ne pas se faire piquer et pour ne pas blesser l'insecte ???

Ce geste, il le reproduisit plusieurs fois au cours de notre promenade. J'étais stupéfait ! Léon était également apiculteur et m'enseigna que les abeilles n'étaient pas agressives et qu'elles ne piquaient que si elles se sentaient menacées. J'ai alors écouté avec beaucoup d'attention le récit de sa passion.

Le lendemain, Léon m'invita à visiter son rucher. A l'entrée de la cabane, il me fit enfi-

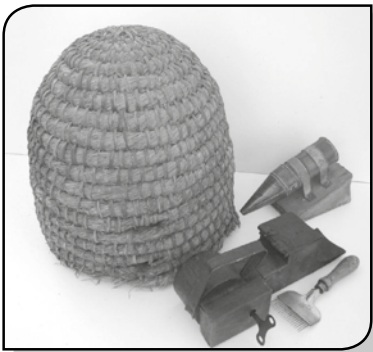
ler une combinaison un peu trop grande pour moi, me coiffa d'un large chapeau spécial garni d'une moustiquaire et enfin de longs gants me couvrant jusqu'aux coudes. Affublé de la sorte, j'étais paré contre toute attaque.

Il alluma deux enfumeurs, un qu'il actionnait avec un soufflet et l'autre qu'il me tendit et qui était actionné par un mouvement horloger (L'enfumeur de Layens). (Photos).

Léon ouvrit une ruche et en retira très délicatement un cadre alvéolé où les abeilles stockent le miel. Ce qui provoqua l'effervescence. Mais gardant son flegme, il enfuma (et moi aussi) les abords du cadre... Il me montra quelques outils spécifiques à son métier d'apiculteur (dont peigne et couteau à désoperculer). J'étais très attentif à son enseignement.

Une abeille posée sur sa joue ne le préoccupait pas. Léon, lui, sans aucune protection, continuait de me parler posément.

Mais comment pouvait-il ainsi garder son sang-froid ???



Une autre fois, j'ai pu assister à la récupération d'un essaim qui avait quitté la ruche. Celui-ci s'était « accroché » au cerisier au fond du jardin. Les voisins affolés, étaient venus se plaindre auprès de Léon. Toujours aussi débonnaire et impassible, il prit un panier (photo) et se dirigea sur les lieux... Les gens, à juste titre, se tenaient à distance. Les abeilles agglutinées les unes aux autres formaient une sorte de grosse grappe de plus ou moins trente centimètres de diamètre. Autour de celle-ci virevoltaient des centaines voire des mil-

liers d'abeilles. Léon s'approcha de l'essaim, glissa la cloche de paille sous celui-ci puis secoua vigoureusement la branche. L'essaim se décrocha et tomba dans le panier qu'il couvrit d'un drap. Puis nonchalamment, il retourna au rucher auréolé d'une multitude d'abeilles.

Incroyable mais vrai, tout cela sans protection.

Mais comment faisait-il pour ne pas se faire piquer ni pour blesser les petites bêtes ???

Un imbécile inconscient ou un crack, ce Léon ? Moi, je sais. Je repense souvent à lui quand je déguste une bonne tartine de miel ou lorsque, enrhumé, je me prépare un lait chaud avec du miel.

Joseph Andrien

### Infos complémentaires?

- Musée de la Fourche et de la Vie rurale rue du Village n°23 à 4670 MORTIER.
  - Visites gratuites sur rendez-vous (de 1 à 15 pers. max.).
  - Tél. : Jos Andrien 04 387 42 29.
  - Site : [users.skynet.be/museedelafourche](http://users.skynet.be/museedelafourche)
- Avec le soutien de l'Ad. Communale et des Affaires culturelles de la Province.

Retrouvez ce texte en wallon de Joseph Andrien sur notre page Facebook du Blegny Initiatives !!!



## Programmation des activités du Centre Culturel de Blegny

### Atelier artistique

La Ligue des Familles de Blegny.

Le 3 mars à 14h et le 4 mars de 9h à 16h.

Lieu à déterminer pour la visite et atelier au réfectoire de l'école communale de Blegny.

Visite d'une exposition ou d'un musée d'art le dimanche et atelier de dessins et peinture le lundi. Activité intergénérationnelle.

### Concert High Jinks Delegation

La bande des 12.

Le 16 mars à 20h. Eglise de Housse (Blegny).

Musiques de ragtime, blues, jazz, country par 7 artistes multi-instrumentistes.

### Atelier d'écriture

La Ligue des Familles de Blegny.

Le 23 mars de 9h à 12h. Réfectoire école communale Blegny.

Invitation à une réflexion commune sur le thème : Entre culte de l'objet et théorie de la Croissance. Atelier intergénérationnel d'échange suivi d'une séance d'écriture individuelle et partage.

### Ateliers Jeunesses Musicales de Liège

Ecole Saint-Joseph de Blegny.

Activités organisées pendant les heures scolaires.



### Concert annuel de printemps de la chorale des « Si Clokîs ».

La chorale des « Si Clokîs ».

Le 27 avril 2018. Chapelle de Trembleur. Concert de chants en deux parties : la chorale des « Si Clokîs » et une autre chorale invitée. Chants classiques et variés.

### Semaine patrimoine des enfants au vieux château de Saive

Les Compagnons du Vieux Château. Du 29 avril au 6 mai.

Visites guidées du vieux château organisées pour les écoles primaires de la commune. Présentation d'une maquette et d'armes factices aux enfants.

### Animation musicale au vieux château de Saive

Les Compagnons du Vieux Château.

Le 12 mai 2018. Le Vieux château de Saive. Dîner avec animation musicale sur le site du vieux château assurée par Mr Vannerum.

### Foire aux plantes

Le 30 mai 2018 de 8H à 17H. Centre touristique de Blegny Mine à BLEGNY. Exposition de fleurs rares et informations jardinage bio.

## Grands mercis mémoriels

### A la Fondation Roi Baudouin et à la Commune de Blegny

Pour le centenaire de la fin de la Première Guerre mondiale, il était important de ne pas oublier le caveau 14-18 du cimetière de Saint-Remy. Il y a quatre ans, la Commune de Blegny avait fait restaurer la plaque avec les photographies. Mais les glaces de l'hiver ne tardèrent pas à briser toujours plus l'un des deux casques de pierre qui gardent le monument. Il y a trois mois, le 11 novembre, les enfants et les adultes présents lors de la cérémonie commémorative ont pu se recueillir devant une tombe pas comme les autres, gardée par un casque neuf – offert par la Fonda-

tion Roi Baudouin – sous les couleurs d'un drapeau belge hissé haut dans le ciel – offert par la Commune de Blegny – . Nous tenons à remercier vivement et publiquement ces deux institutions qui n'oublient pas.



Qu'ils forment une flèche ou se déploient, le noir, le jaune et le rouge sont visibles de loin pour mieux indiquer que le recueillement y est toujours le bienvenu.

*Alphonse LAMBERT, Président de la section saint-rémoise de la FNAPG et de l'Amicale des enfants des anciens prisonniers de guerre de Saint-Remy, et Daniel NEICKEN*

## 12<sup>e</sup> GRAND BAL DE CARNAVAL DES ENFANTS

et des parents plus que bienvenus

Le 3 mars de 14h à 17h30  
à la Salle St Jean Berchmans à Blegny

Confettis et cotillons gratuits, jeux et animations par Choupette et Loulou (mk-events.be)  
!!! Prix pour le meilleur déguisement !!!

Renseignements : [gymblegny@gmail.com](mailto:gymblegny@gmail.com) - Entrée : 4€

[www.gymblegny.com](http://www.gymblegny.com) - [facebook.com/gym.blegny](https://www.facebook.com/gym.blegny)

Avec la collaboration de l'Administration Communale de Blegny.

Une organisation de La Gymnastique Saint Jean Berchmans de Blegny.

**75<sup>e</sup> bourse aux vêtements, livres, jouets et matériel de puériculture**

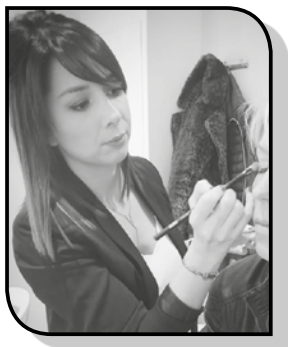
Dépot : vendredi 15 mars - Vente : samedi 16 mars

A la salle Fricaud-Delhez à Blegny  
Organisé par la Ligue des Familles

## NOUVEAU : Un centre Make Up et Esthétique

### A MORTIER

Aline Hackin a trente ans, Mortiétoise du côté de sa mère et Silvatiennaise par son père. Formatrice depuis 3 ans pour la Wallonie et le Luxembourg pour la marque « Pupa Milano », elle a décidé par ses connaissances et son expérience d'ouvrir un Centre de Make Up (rue Vieille Voie, 2 à Mortier), réunissant Make Up (maquillage), Microblading, Rehaussement de cils, Extension de cils, Soins BIO, Massages aux huiles, Epilations...



Par son originalité, elle organise aussi des Beautyschool (cours collectifs de maquillage) sur différents degrés d'apprentissage, la soirée se démarque par l'initiation à se maquiller autour d'une ambiance conviviale autour d'un verre : « LA SOIRÉE FILLES ».

Elle accorde une priorité au maquillage et aux soins bios. Elle utilise des produits aux huiles essentielles faits sur mesure. Son matériel n'utilise aucun ingrédient testé sur des animaux.

Alors, n'hésitez pas à lui faire bon accueil et à pousser la porte de son salon. Vous ne le regretterez pas !

JPA



## Fan de MOI Salon Bien-être

Le dimanche 17 mars de 10h à 18h

A la Caserne de Saive

Plus de 30 exposants : coiffure, manucure, pose vernis, massage crânien, assis, tarot, Réflexiologie plantaire, soins énergétiques, reiki...

Ateliers : Taïshi, qi gong, 3 minutes beauté...

Entrée : 3 € - Plus d'infos : 0496 49 26 97  
Organisation le comité du Télévie de Blegny

## Cyclo Mistral

Information pour tous les cyclotouristes de l'entité de Blegny.

### Cyclo Mistral prend ses quartiers à Saive en 2019

Le club propose 33 balades entre le 10 mars et le 27 octobre :

- 15 balades au départ du Hall Omnisport de Saive ;
- 10 balades de la ligue FFBC hors entité ;
- 8 balades organisées hors entité. Départ de Chênée, Huy, Stavelot.

L'allure moyenne est régulée entre 23 et 25 km/heure en fonction du dénivelé.

Des activités sont organisées durant l'année.

A) Pour les familles :

- Barbecue d'hiver au chalet de Béringenne à Spa (Musée de la forêt) ;
- Week-end famille planifié en automne.

B) Pour les Cyclistes :

- Week-end prolongé à l'étranger (4-5 jours) ;
- Soirée sur le marché de Noël à Liège.

Réunion d'information au Business Center de la caserne de Saive le vendredi 8 mars à 19h30

Pour confirmer votre présence ou demander tout renseignement complémentaire vous pouvez téléphoner au contact suivant :

André Delfosse, Secrétaire du club

Tél : 0493/531430

Mail : andredelfosse60@gmail.com

## Marie-Jeanne Ruwet

1909–1998

Janvier 2019. Un vieux registre d'une autre époque. D'avant 14-18. La recherche de quelqu'un peut-être né à Saive, en 1906. Introuvable. En 1907, en 1908 aussi. J'aurais pu faire un bond en 1909 et me retrouve un peu tard à feuilleter cette année dont je nettoie les chiffres depuis une vingtaine d'automnes, sur une tombe silvatiennaise. J'en oublie l'inconnu ayant dû naître ailleurs et me souviens de qui j'ai connu ici. Elle se trouve à la 29e naissance actée il y a cent-dix ans, née « le dix-neuvième jour du mois d'octobre [...], rue Grand Moulin numéro [153] ». La belle signature du Bourgmestre Ancion avoisine celle de l'heureux papa, Nicolas Ruwet, qui lui succédera au mayorat en 1921. L'heureuse maman, Joséphine Lempereur, n'a pas signé... Les parents de l'enfant l'ont prénommée : Marie Jeanne Catherine Joséphine. Je ne connaissais pas les deux derniers prénoms. Par contre, je connais son premier souvenir : les casques à pointe d'août 1914, la grande peur dans le village, dans la maison. Elle me l'a confié, inoubliable.

L'adresse natale nous projette vers l'ave-

nir, d'abord ancien. La « rue [du] Grand Moulin » portait et porte encore le nom de l'ouvrage dont la roue tournait à la force du ruisseau Sainte-Julienne, à l'ombre du vieux château. La grandeur de ce moulin était relative au petit moulin situé sur le même cours d'eau, en amont, au Mousset. Lorsque le Bourgmestre Nicolas Ruwet, pressé par un citoyen, autorisa de la démonter pour en faire du bois de chauffage, sa jeune fille lui démontra par une juste colère tout son sens du patrimoine à préserver. Une colère respectueuse, affectueuse, racontable... mais encore vivement racontée au milieu des années 90 !

Une autre roue n'a cessé de tourner. Marie-Jeanne a vécu la vocation de faire l'école normale et de retourner adulte à l'école communale de son enfance. Elle y est devenue Madame Bertholet, puis Madame Mabilille. Au début des années 50, elle fut l'institutrice maternelle de ma maman. Dans la classe, il y avait un piano droit dont elle jouait souvent pour accompagner ses élèves qui chantaient debout, la voix plus ou moins à côté de ses notes. Plus tard, comme le monde est petit, sa « petite Edith » travaillera une dizaine d'années à la laiterie voisine de ce qui restait du Grand Moulin, et que dirigeaient ses frères Alfred et Joseph. Mon papa y travaillait également. Leur



rencontre se fit lorsqu'il revint de son service militaire pour retrouver son camion civil. Passons des années et brûlons des étapes : né en 1973, j'ai fait mes « gardiennes » houssoises avec Madame Betty, Madame Michèle et Madame Rina (qui n'étaient pas une seule enseignante s'étant remariée trois fois en trois ans), passé mes examens cantonaux et obtenu mon permis de conduire.

« Peux-tu me conduire chez Madame Mabilille ? », me demanda ma maman il y a un quart de siècle. Quelques années plus tôt, j'étais allé la remercier, car elle venait de me recommander à un excellent prof de math qui, domicilié au 8 d'une rue de Chênée, avait imprimé une rotation à ce chiffre en cuivre afin que sa porte ait à son bord un numéro infini. « Pourquoi pas... » C'est ce que je répondis avant de prendre le volant, direction Barchon, rue de Heuseux. En l'espace du salon où nous fûmes reçus, je compris que l'amitié n'avait pas le temps de lier des âges mais des âmes – ce qui la rend éternelle quand elle est vraie.

Les visites furent régulières, chaque fois avec trois sourires échangés. Nos paroles s'envolaient sans jamais être du vent, près d'un éventail de gaufrettes. J'ai toujours vouvoyé « Madame Mabilille », mais pour moi elle tutoyait le caractère de « Poupette », la grand-mère de Vic dans la Boum ! Dès que j'avais du bonheur en perspective, elle me disait : « Vas-y, fonce ! » Et à l'opposé, je reçus, écrit de sa main tremblante, un solide remontant !

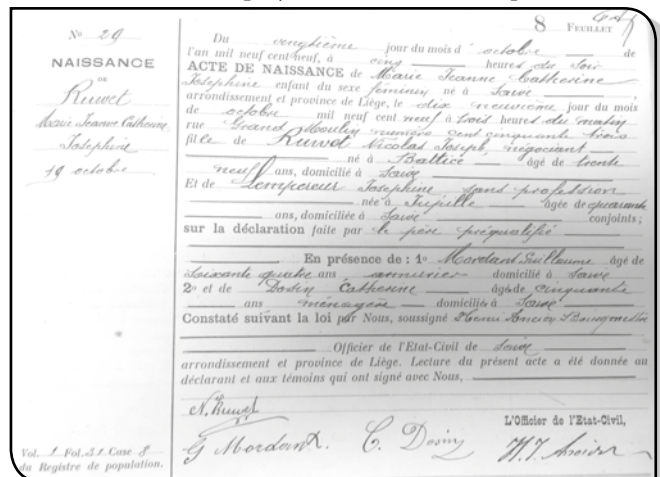
Un jour, au gré de nos échanges, l'idée est venue d'aller tous ensemble au vieux château de Saive. Avec ma maman, nous allions le voir plusieurs fois par an. Notre amie, à 87 ans, voulait le revoir une fois.

Un adieu à taire, pour qu'il ne pèse pas trop lourd... La place de parking dans la basse-cour est proche de la rampe herbeuse qui monte vers la tour de grès. Avec des renforts, Madame Mabilille se bat pour gravir et regarde très fort. Au seuil de la haute-cour, un léger dénivelé lui fait face, tel un rempart. Mais mon pied droit bien placé est propre à transfronter le quasi rempart en presque-scailler : un mini Stannah inélectrique, digne du Moyen-Âge. Le mode d'emploi : « Marcher dessus ». Restait à convaincre de le suivre, ce qui fut difficile car l'ainée des visiteurs craignait d'écraser le contenu en chair et en os de ma botte droite ! L'obstacle franchi, après vingt minutes d'une intensité paisible, un mélange de plénitude et de fatigue sonna la fin de l'excursion.

Les mois passant, un jour j'ai réinvité : « Et alors, si on retournait au vieux château ? » Naïvement, je m'attendais à un « Oui ! » enthousiaste. Je fus surpris par un « Non... » plein de paix intérieure, qui ne me surprend plus.

À l'été 1998, l'ancien bébé dont la naissance avait été actée en 1909 a dû être hospitalisée pour des problèmes cardiaques. Dans mon créneau, j'ai promis d'effacer une marche du rez-de-chaussée pour rendre possible un retour au domicile. Au début de l'automne, le téléphone m'appelle : « Viens avec ta Maman, je m'ennuie ici, il n'y a que des vieux ! » La veille de la visite prévue, ce fut le départ inopiné. Je revois le dernier voyage funèbre, la tombe où Monsieur Mabilille attendait : tournée vers le vieux château où le dernier vivant voyage de Marie-Jeanne Ruwet avait imprimé, j'imagine, la dernière de ses dernières images.

Daniel Neicken



## Bien manger pour bien apprendre à l'école St-Joseph !



Les élèves de toute l'école Saint-Joseph ont passé une semaine à réfléchir à leur santé ! Dans toutes les classes, de 2 ans ½ à 12 ans, les enfants ont parlé de l'importance de bien manger pour être en bonne santé, mais aussi pour bien apprendre !

Ils ont donc abordé le thème des collations... Dans chaque classe, ils ont réalisé une collation saine qu'ils ont partagée le mercredi. Ainsi, les enfants ont préparé et goûté potages, légumes crus, salades de fruits, buffets de légumes, smoothies, tartines garnies

de crudités,... Ils ont éveillé leurs papilles à d'autres saveurs et tentent ainsi d'adopter de meilleures habitudes concernant leurs collations. Toutes les recettes ont été rassemblées dans un grand livre qui a été reproduit pour chaque bibliothèque de classe et pour les boîtes à livres de notre cour de récréation... Ainsi, chacun pourra s'inspirer des découvertes de toutes les classes...

Nous pourrions donc compter sur nos petits élèves débordants de vitamines et de vitalité pour bien apprendre !



## Ecole Notre-Dame de Saint-Remy : Tout en couleurs !

C'est avec beaucoup d'enthousiasme que les enfants du cycle 5-8 de la petite école chouette ont relevé le défi de l'exposition « BLE-GNY en couleurs ».

Collaboration, entraide, créativité, travail de l'esthétique se sont intégrés aux apprentissages du quotidien.



Quelle joie de savoir que nos oeuvres seront admirées par un public extérieur!

*L'équipe éducative de l'école Notre-Dame de Saint-Remy.*

Nous profitons aussi de cet article pour inviter tous les lecteurs sportifs à la 3<sup>e</sup> édition du jogging et trails de l'école qui se dérouleront le 24 mars.

Les élèves du degré-moyen (8-10 ans) ont créé un QR code afin de vous informer sur cet événement s'inspirer des découvertes de toutes les classes...



## La recette du chef Louis

### Œufs cocotte au foie gras de canard

Ingrédients pour 6 personnes :

- 6 œufs ;
- Foie gras de canard : 200 gr coupé en dés ;
- Crème fraîche épaisse 200 gr ;
- Beurre 50 gr ;
- Gros sel et poivre moulin ;
- 6 tranches de pain toast.

Préparation :

- Beurrer largement les 6 ramequins ;
- Répartir les dés de foie gras dans le fond des ramequins ;
- Ajouter 1 œuf sans casser le jaune et 1 bonne cuillère de crème épaisse ;
- Saler et poivrer ;
- Enfourner 15 minutes au four ;
- Sortir les œufs cocotte du four et servir de suite en accompagnement de mouillettes de pain ou de toast grillé.

Bon appétit et rendez-vous sur facebook pour vos questions ou remarques sur la recette.

*Culinairement votre Louis*



## La journée des protestants de Blegny

Le 9 mars organisé par l'Eglise Protestante Unie de Belgique Au centre Socio-Culturel Fricaud Delhez à Blegny

Programme :

- 15h : conférence « Qui sont les protestants ? »
- 16h30 : concert de et avec Philippe DECOURROUX
- 18h30 : Partage et petite restauration

PAF : 5 € - Prévente 5€ + 1 boisson

Contact : Jean-Luc Cardon : 0475 683 385 - jcardon@skynet.be

Plus d'infos : 0496 49 26 97 - Organisation le comité du Télévie de Blegny



**Chocolaterie Schonmacker**

ARTISANAT CERTIFIÉ

Du mardi au samedi  
10h00 - 12h30 & 13h30 - 18h00  
Fermé lundi et dimanche

rue L. Jungling 29 4671 Barchon  
+32 (0)4 387 72 43 - [www.chocolaterie-schonmacker.be](http://www.chocolaterie-schonmacker.be)

**A Line Make Up Artist**

Hackin Aline  
0492/64.67.22  
rue Vieille Voie 2 - Mortier

**Horaires**  
Lundi : Sur rendez-vous  
Mardi : 9h-18h  
Mercredi : Sur rendez-vous  
Jeudi : 9h-21h  
Vendredi : 9h-18h  
Samedi : Sur rendez-vous  
Dimanche : Sur rendez-vous

**Journée porte ouverte**  
**Dimanche 10 mars**  
de 10h à 17h

[www.alinemakeupartist.com](http://www.alinemakeupartist.com)

**MENUISERIE**

*Lehane Blegny*

Chassis bois, PVC, alu, escalier, portes intérieures, parquet, ameublement, bardage, terrasse

Un seul numéro pour tous renseignements  
**0477 700 999**  
ou [jeanmichellehane@gmail.com](mailto:jeanmichellehane@gmail.com)

**KAEROBIC** .COM<sup>®</sup>  
MÉTHODE JULIE DEBATTY

Leçon d'essai gratuite!!!

Fun et 100% féminin!

UN MÉLANGE DE KARATÉ ET D'AÉROBIC

**COURS ADULTES**

**PARTOUT**  
PRÈS DE CHEZ VOUS

**BLEGNY**  
Hall des Arts Martiaux  
Rue de Trembleur 13  
4670 Blegny  
**MERCREDI 20h00 - 21h15**

[www.kaerobic.com](http://www.kaerobic.com)  
[info@kaerobic.com](mailto:info@kaerobic.com)  
**04 233 16 00**

AIDE-FAMILIALE  
arcsafa



AIDE FAMILIALE



## Aides à la vie quotidienne :

Courses  
Repas  
Entretien des pièces de vie  
Accompagnement

Sécurité  
Ecoute  
Soutien à la Santé et hygiène

## Notre métier, VOUS AIDER !



Service d'Aide aux Familles et aux Aînés

Rue du Lieutenant Jungling 2 - 4671 Barchon - N° BCE 0658911496

0470 997 125

[www.arc-safa.be](http://www.arc-safa.be)



## Besoin de temps libre ?

1983-2016  
33 ans  
d'expérience  
dans l'aide



✓ Repassage  
avec vos titres-services



✓ Aide-ménagère  
avec vos titres-services

INFOS :  
04/387.43.64

[info@arc-services.be](mailto:info@arc-services.be) - [www.arc-services.be](http://www.arc-services.be)