

# Magazine Blegny



Retrouvez le  
«Blegny Initiatives» dès son impression

Imprimerie SMETS • Blegny • 04 387 40 76  
Composition WinPCWeb • Blegny • 04 387 70 91

# Initiatives

sur [www.blegny-initiatives.be](http://www.blegny-initiatives.be)

Editeur responsable :  
André J.P., rue de la Station, 4 - GSM 0494 18 35 92 - [jpablegny@yahoo.fr](mailto:jpablegny@yahoo.fr)  
Publicité et annonces : Collignon Ryavec M.-A., rue de l'Institut, 92 -  
4670 BLEGNY - Fax : 04 387 43 98 - GSM : 0495 60 00 87  
Compte bancaire : n° 751-2033753-91 AXA Banque  
E-mail : [marieastrid.ryavec@ryavec.be](mailto:marieastrid.ryavec@ryavec.be)  
Nos collaborateurs sont responsables de leurs écrits.  
Les manuscrits non insérés ne sont pas rendus.

N° 397  
38<sup>ème</sup> ANNÉE  
29/04/2009

Bureau  
de dépôt  
**BLEGNY**

MENSUEL D'INFORMATIONS GENERALES ET REGIONALES  
DE L'A.S.B.L. BLEGNY INITIATIVES -  
Localités desservies : Barchon, Blegny, Bolland, Cerexhe-Heu-  
seux, Housse, Julémont, La Motte, Mortier, Saint-André, Saint-  
Remy, Saive, Trembleur, Rabosée, Wandre, Xhavée

## Réouverture de la Maison Grosjean

C'est ce 10 avril dernier que les nouveaux patrons de la MAISON GROSJEAN ont réouvert leurs portes en plein centre de BLEGNY.

Employé dans cette maison depuis le 21 août 2000, Renaud Henry a en effet décidé de reprendre le collier tenu depuis tant d'années par la famille Grosjean.

Saviez-vous que ce magasin d'électro-ménager est en place depuis 1974 au service de la population blegnytoise et d'ailleurs?!

Renaud a repris ce commerce le 5 septembre 2008 en compagnie de son père et a décidé de faire quelques transformations pour rendre ce magasin encore plus agréable pour sa clientèle.

Il a cependant tenu à conserver le nom de la maison par respect pour le travail effectué jusque là et parce que tout le monde a enregistré ce nom depuis si longtemps qu'il est et restera un gage de qualité.

Alors, n'hésitez pas et venez découvrir toutes les nouveautés en matière d'électro-ménager dans un cadre entièrement rénové au n° 2 de la rue Entre-deux-Villes.

**N'oubliez pas les heures d'ouverture:**  
Fermé le lundi toute la journée ;  
Ouvert du mardi au vendredi de 9 à 12 Hrs, de 13 à 18.30 Hrs ;  
le samedi de 9 à 12 et de 13 à 17 Hrs.  
Tél. 04.387.51.10



## Grande tombola de réouverture

Du 2 au 22 mai 2009

Plus de détails : voir page 11

T.V. • VIDEO • ELECTROMENAGER

# Maison Grosjean

S.P.R.L.

Rue Entre-deux-Villes, 2  
4670 BLEGNY  
Tél. 04 387 51 10  
Fax 04 387 78 61  
e-mail : [maison.grosjean@swing.be](mailto:maison.grosjean@swing.be) • Internet : [www.excellent.be/grosjean](http://www.excellent.be/grosjean)

## Horticulture DASSE à Blegny



vous propose un vaste choix de plantes pour jardins, bacs et parterres

Bulbes, rosiers, arbustes.

Egalement en nos établissements :  
terreaux, engrais, etc...

Ouvert de 9 heures à 12 heures et de 13 heures à 13 heures 30

31, rue de l'Institut  
Tél. 04 387 42 08

BLEGNY

# Lehane

Chaussures

Rue Entre-deux-Villes 47  
Blegny  
Tél 04 387 45 18

Même maison :  
VISE - HERVE - WAREMME

## babybotte



*Voilà le joli mois de mai !*

*Au petit matin du premier jour, clochettes blanches sur fond praliné apporteront votre bonheur.*

*C'est aussi le mois de la fête de toutes les mamans.*

*Préparons cette ambiance de fête par une variété de gâteaux desserts et offrons de jolis petits ballotins garnis de couleurs rouge et blanche, une idée pour marquer la réussite de nos footballeurs liégeois.*

*Pour être bien servi : n'hésitez pas à commander à l'avance.*

# Pierre ledent

**BOULANGERIE  
PATISSERIE**

Rue Entre-deux-Villes, 59  
4670 BLEGNY  
Tél. 04 387 42 16

**ELECTRICITE GENERALE**  
Chauffage à accumulation  
S.P.R.L.  
**FAVRAY**  
Jean-Luc  
21, rue André Ruwet 4670 BLENGNY  
Tél. 04.387.79.32 - GSM 0475/98.18.44



**Alain DONNAY**  
S.P.R.L.  
ENTREPRISE GENERALE DU BATIMENT

**TOITURE - SANITAIRE  
PETITE MAÇONNERIE  
& TRANSFORMATION**

Tél. : 04/387 74 86  
Fax : 04/387 79 91  
Rue Troisfontaines, 76 4670 BLENGNY




Un bouton, une tirette, un pantalon à raccourcir... ?  
Nous avons une solution pour vos travaux de couture et de raccommodage !  
Profitez de notre atelier situé en plein cœur de Blegny, grâce au système Titre-Service : 5,25 €/heure pour un travail de qualité réalisé par une couturière professionnelle !  
MAISON DE L'ARC - Rue L. Jungling 2 à 4671 Barchon - 04 387 43 64

**Ayurveda** Un moment magique !  
global relaxant,  
pierres chaudes,  
anti-stress,  
dos / jambes,  
revitalisant...

Massages  
Muriel TONKA  
Massothérapeute

Rue Corinhez, 28 - 4671 Housse - www.ayurveda-massages.be  
Tél. 0496 41 72 25 - info@ayurveda-massages.be



**Ouverture**  
Toilettage canin toutes races  
sur rendez-vous

19, Av. Albert 1er 4607 Dalhem www.lesalondegranny.be  
Tél. 04/265 50 22



Comme chaque année au mois de mai, le chapelet sera récité dans différents quartiers :

Le mardi 5 mai : à l'Institut Saint-Joseph

Le mardi 12 mai : chez F et J Prégardien n°7 rue F Demonceau

Le mardi 19 mai : chez Mme G Dubois n°2 rue Julien Ghuyens

Le mardi 26 mai : Chez Mr et Mme Defer n°3 rue Lambert Marlet

## La 15<sup>e</sup> foire aux plantes rares le jeudi 21 mai 2009

Comme chaque année, le jour de l'ASCENSION, les membres du Centre Culturel de Blegny vous invitent cordialement à leur rendre visite au domaine touristique de BLENGNY-MINE.

Plus de trente exposants venus de toute la Belgique vous présenteront leurs meilleures plantes et arbustes, leurs dernières nouveautés et plantes de collections : azalées, rhododendrons, orchidées, hostas, campanulas, hémérocalles, fuchsias, rosiers, plantes d'orangerie, plantes aromatiques, plants invitro et autres plantes rares. Vous y trouverez aussi du petit matériel de jardinage, de décoration de jardin, des aquarelles de fleurs, des produits d'agriculture biologique. Tous les exposants transmettront leurs précieux conseils aux visiteurs passionnés et curieux.

Expo-vente de 08h00 à 18h00.

Entrée : 1,50 € par personne (gratuit pour les -14 ans)

1,00 € pour les membres d'associations botaniques ou horticoles (carte de membre).

Parking aisé et gratuit.  
Grande tombola gratuite.

Info : 04/387 44 04 -  
info@centreculturelblegny.be - www.ccblegny.be  
Pour le Centre Culturel de

Blegny, P. Schaeken.



**MENUISERIE**  
**COLLARD** S.P.R.L.

Place du Village à Mortier T. 04 387 40 57

## Chassis Bois P.V.C. Alu. Construction Ossature Bois

Maisons et annexes  
Terrasses en bois

**Garage**  
**Romeo**  
Mortier

Entretien de véhicules  
toutes marques

Rue Vieille Voie 16/01  
4670 Mortier  
Tél. : 04 387 66 65  
GSM : 0476/66 80 13

- Montage-équilibre de pneus
- Test freinage-réglage phares
- Vente-achat véhicules d'occasion
- Réparations soudures acier-alu-inox



## Rencontre amicale des joueurs du Royal Tennis de table de Blegny

DIMANCHE 22 FEVRIER

Comme chaque année, les joueurs du Tennis de table de Blegny se sont retrouvés pour une rencontre amicale lors de matchs endiablés et autour d'une série de bons verres.

Les vainqueurs des différentes catégories sont :

Mathieu MOOR pour les séries C et C Open ; Thierry Battice pour les séries DO et D2 ; Thierry Franck pour les séries D4 et D6 ; et Richard Califice pour la série E.

Les organisateurs remercient les différents sponsors et vous donnent déjà rendez-vous à l'année prochaine en espérant que les parents seront plus nombreux pour soutenir leurs rejetons et le club.



JPA

## A la recherche du temps perdu (8) : Les gaufres

Un temps, il fut possible d'expédier des colis via la « Croix Rouge » à nos prisonniers de guerre... Maman envoya à Papa quelques colis de gaufres préparées pour une consommation tardive.

Ma grand-mère possédait un fer à gaufres. Elle le posait au-dessus du foyer de la cuisinière à charbon. Elle enlevait le rond central de la « taque » de la cuisinière pour permettre à la chaleur du foyer d'échauffer suffisamment le gaufrier. La cuisson se faisait sans thermostat, sans matière anti-adhérence sur les plaques du gaufrier. Aussi, malgré l'expérience de grand-mère dans la préparation de gaufres, les ratées étaient nombreuses : partiellement carbonisées ou brisées au démoulage. Mon frère et moi suivions les opérations avec intérêt car les ratées nous étaient destinées et nous les apprécions beaucoup...

Un jour de grâce, ma grand-mère réussit ses gaufres dès la première cuisson. Cela tenait du miracle. Observateur intéressé, j'étais réjoui et inquiet :

Réjoui, car papa recevrait plus de gaufres. Inquiet : car la chance d'obtenir une ratée diminuait comme le niveau de pâte dans le plat. Lorsqu'il n'y eut plus que deux pâtons à cuire, je dis à ma grand-mère : « Ne peux-tu pas en rater une ? ». Grand-mère n'en rata aucune.

Dépité, j'allai au jardin. Tandis que je jouais, arriva grand-mère portant un plateau garni de deux gaufres et de deux tasses... Ces premières gaufres parfaites que nous recevions, mon frère et moi nous les mangeâmes lentement pour en apprécier tant le goût que le parfum, et avec comme un regret de les casser.

Nous n'avons pas pensé que ces gaufres étaient, en quelque sorte, un cadeau de papa.

Yves SIMON

**Blegny**  
**Initiatives**  
**Magazine**

### TARIFICATION DES PUBLICITES

Articles à faire parvenir à  
ipablegny@yahoo.fr avec la mention  
ARTICLE BLENGNY INITIATIVE  
Merci JPA

(à partir du 1<sup>er</sup> octobre 2008 - Prix HTVA)

1/20 page 8 x 5,5 cm	40 €
ou 4 x 11 cm	
1/10 page 8 x 11 cm	68 €
1/8 page 10 x 14 cm	80 €
1/4 page 20 x 14 cm	140 €
1/2 page 20 x 28 cm	260 €
1 page	470 €

Avis ou remerciement  
funéraire 25 €

Publicité à communiquer avant le 5 du mois.

**ARAS**

Aménagement  
Rénovation

Décoration  
Transformation

Tout travail d'intérieur

Zeljko Aras  
0498 61 13 33  
04 362 76 84

7 Rue Mousset - 4671 Saive  
zeljko.aras@skynet.be



Il nous a quittés comme il a vécu,  
souriant, dans l'insouciance  
et la bonne humeur,  
sans peur du lendemain

Pour votre soutien durant sa fin de sa vie,  
pour votre participation à nos deuils, pour  
vos prières et votre présence à notre côtés,  
pour vos gestes de sympathie, de tout  
cœur, nous vous remercions.

Sa famille



Blegny  
rue de la Station 15

Mr Joseph Smets  
époux de Madame  
Thérèse SIMONS



## L'encadrement éducatif et ergothérapeutique à la Maison de repos et de Soins Saint-Joseph

L'encadrement des activités se divise en 2 département:

Notre maison possède deux **CANTOUS** (Centre d'Animations Naturelles Tirées d'Occupations Utiles et Sécurisantes). Le CANTOUS est un foyer constitué de 15 personnes. Ce sont des personnes qui peuvent être désorientées. L'objectif vise à rendre aux personnes une autonomie collective face à la perte d'autonomie individuelle et ce, dans un environnement protégé. Les personnes y trouvent un espace où la communication, l'entraide et les relations sont favorisées par la participation aux actes de la vie quotidienne. Le CANTOUS est donc un lieu privilégié qui a été aménagé spécifiquement afin de répondre à leurs besoins. Les résidents sont encadrés par une équipe pluridisciplinaire. Deux éducatrices travaillent chacune en tant que maîtresse de maison, elles encadrent la journée des résidents.

Dans l'espace de vie CANTOUS, la journée est construite sur le schéma de la vie familiale. Les résidents sont donc occupés (et stimulés) toute la journée à des tâches auxquelles ils ont eu l'habitude de s'adonner toute leur vie.

L'ergothérapeute travaille aussi bien au cantous que dans la maison de repos. Elle aide les résidents à conserver ou à récupérer leur autonomie par sa pratique et son bon sens au travers des différents projets, activités mis en place. Elle lutte contre le repli sur soi, elle favorise la socialisation, la mobilité.

Elle assure:

- un programme d'activités diversifiées qui se veut attrayant tout en rencontrant des visées thérapeutiques et d'intégration sociale

- la gestion des activités intergénérationnelles «BLEGNY VILL'-AGES». Elle réalise l'accompagnement des papys et mamys conteurs à l'école «Saint-Joseph» et à la crèche « Les P'tits Poyons». Elle s'occupe de l'école de devoirs (encadrement des enfants de l'école primaire et des papys et mamys).

- les toilettes rééducatives

- des rééducations du membre supérieur

- les excursions

- le conseil des aides techniques (couverts adaptés, ...)

Au vu de cette description, vous constaterez que les nombreuses activités mises en place nécessitent un matériel spécifique et une prise en charge adaptée. C'est pourquoi les membres de notre conseil d'administration ont la gentillesse de réaliser à nouveau une marche parrainée qui financera ces actions paramédicales grâce aux généreux donateurs.

*Ancia Linda (maîtresse de maison)*

*Vervier Julie (maîtresse de maison)*

*Hoeters Céline (ergothérapeute)*

## Gymnastique Saint-Jean-Berchmans ...les championnats... le Gala de Danse... les derniers rendez-vous de l'année

Les mois se suivent et ne se ressemblent pas. Pleine de rebondissements et d'activités, la Gymnastique Saint Jean Berchmans bouge et vit des heures de joies et de succès en tous genres !

Tout d'abord, parlons des championnats francophones de gymnastique. Gaëlle et Camille se sont présentées le 14 mars à Herstal afin de tenter une nouvelle fois de ravir une place d'honneur. Pari réussi pour nos deux gymnastes : une très belle 9ème place pour Camille avec 33.75 / 40 et Gaëlle remporte la médaille d'or de sa catégorie. Félicitations à toutes les deux ! Nous leur donnons d'ores et déjà rendez-vous pour la saison 2009 - 2010 avec leurs collègues gymnastes pour de nouveaux défis !



Et, me direz-vous, qu'en est-il de ce Gala de Danse qui s'est tenu ce 29 mars ? Les personnes présentes ne vous en diront que du bien !

Grâce à l'infrastructure communale dont nous avons pu disposer, nous avons été en mesure d'accueillir pas moins de 450 danseurs de la région liégeoise et tout autant de spectateurs dans d'excellentes conditions. Étaient présentes 10 écoles : Gabry'Aile, Stéphanie et Michaël (Swingerz), Future Dance, Dance Liberty, Yamilla's Belly Dance Club, Club les Hérissons, Club Variation Aubel, Aubel 1900, YAKADan'C, et bien sûr les danseuses et danseurs de notre club. Féérie, danseurs et danseuses de tous âges, paillettes, maquillage, costumes hauts en couleurs, superbes chorégraphies, ... 33 danses, toutes plus originales les unes que les autres. Le tout était réparti sur 4 heures et demie de spectacle ! Retrouvez les photos de cet événement sur notre blog : <http://gymblegny.skyrock.com/>.

La fin de saison, quant à elle, approche déjà à grands pas. Nos gymnastes et danseurs se préparent activement pour notre grande fête de fin de saison qui se tiendra le samedi 30 mai à la bulle de l'école communale de Blegny. Toutes les disciplines seront présentes : de la psychomotricité à la gymnastique en passant par la danse, tous les membres de notre club seront présents pour vous montrer leur évolution et leur savoir-faire et, qui sait, vous donner l'envie de les rejoindre pour la nouvelle saison qui, elle, démarrera dès le 7 septembre 2009.

Au plaisir de vous (re-)voir le 30 mai.

*Ineke Vervier  
Présidente*

## Nouvelles de la maison de repos et de soins Saint-Joseph à Blegny

6ème Marche parrainée : du Lundi 8 au Dimanche 14 Juin 2009

Après la marche vers Orval et Avioth en 2004, le Nord-Est de l'Ardenne en 2005, la vallée de la Salm et de la Lienne en 2007, le pays de Herve et les cantons de l'Est en 2008, une quinzaine de marcheurs s'élanceront en 2009, du lundi 8 au dimanche 14 Juin, sur les sentiers du plateau des Hautes Fagnes et dans l'Eifel (Saint-Vith - Malmédy - Botrange - Montjoie - Robertville - Bütgenbach - Rocherath - Manderfeld - Burg-Reuland - Saint-Vith) pour accomplir 185KM en 7 étapes

Ils ont besoin de votre soutien, de votre parrainage pour effectuer cette performance. Devenez parrains (ou marraines) en versant votre contribution, votre participation sur le compte n° 240-0726283-48 de l'ASBL Mère Joséphine, rue de l'Institut, 30 à 4670 BLEGNY, avec la mention « marche parrainée ».

Antérieurement, votre générosité a permis l'équipement d'un « snoezelen » (espace sensoriel) visant à la relaxation et à la détente des résidents désorientés ou angoissés. Vos dons ont aussi permis l'acquisition d'une baignoire à ultra-sons et d'un mini-bus pour le transport des personnes à mobilité réduite. Nous vous en remercions !

Cette année, nous consacrerons l'aide que vous voudrez bien nous apporter à développer l'ANIMATION, c'est-à-dire l'encadrement éducatif et ergothérapeutique de tous les résidents de notre établissement. Vous pouvez découvrir plus en profondeur de quoi il s'agit exactement en lisant l'article (ci-contre) qui lui est consacré.

Nous savons que nous pouvons compter sur vous et merci d'avance !

*Le conseil d'administration de l'ASBL Mère Joséphine.*

## Fermeture de la Siroperie Lambert

Avec la fermeture de la siroperie Lambert à Blegny, c'est la fin d'une époque.

La famille Lambert a fait don à Blegny Mine du matériel utilisé pendant des années rue Baziles à Blegny.

Le but à terme est d'exposer ce matériel typique du plateau de Herve.

Si vous avez des photos ou des anecdotes n'hésitez pas à les partager.

Un groupe sur facebook (Fermeture de la Siroperie Lambert) a été créé pour relater vos anecdotes ou bien vous pouvez les transmettre par mail [serge.ernst@provincedeliege.be](mailto:serge.ernst@provincedeliege.be)



# Assurea

LE LEADER POUR VOS ASSURANCES

PIERRE ARNOLIS et toute l'équipe du Bureau ASSUREA vous proposent, grâce aux nombreuses compagnies partenaires :

### • Que vous soyez particuliers, indépendants ou entreprise

- une analyse de votre portefeuille d'assurances
- des crédits hypothécaires très avantageux et flexibles : nous cherchons pour vous le meilleur taux du marché
- des regroupements de crédits pour alléger votre budget
- un conseil patrimonial personnalisé, avec nos placements avec ou sans risque

N'hésitez pas à nous contacter au

# 04/377 15 15

Rue E. Vandervelde 380 | B-4610 Bellaire | Tél. : +32(0)4 377 15 15 | Fax : +32(0)4 377 52 43  
Rue de Faichamps 39 | B-4670 Blegny

[www.arnolis.be](http://www.arnolis.be)

## L'INSTALLATION SANITAIRE

Etablissements  
**FRANCIS SWINNEN**

INSTALLATIONS SANITAIRES  
PLOMBERIE • ENTRETIENS  
DÉPANNAGES • TOITURES  
DISTRIBUTEUR DE  
PISCINES EN KIT UNIPOOL  
(Possibilité assistance technique)

Rue de Gobcé, 83 - 4670 BLEGNY  
Tél. : 04 387 71 21 - Fax 04 387 70 99



Chez

**LAETITIA**

Pour les jeunes  
comme pour les moins jeunes

chez LAETITIA  
les coiffures sympas...

HAUTE COIFFURE

Tél. 04 387 47 37

Exclusivité des produits de beauté du Docteur RENAUD de Paris

52, rue Trou du Loup

4670 BLEGNY

Serge Wegnez



Peinture &  
Décoration

Blegny

Rue de  
l'Institut, 87  
4670 BLEGNY

Tél. - Fax : 04 387 83 15  
GSM : 0495/57 57 46

Les travaux sont effectués par le patron

## LEJEUNE Stéphane

Abattage, Elagage, Bois de chauffage  
Aménagements de parcs et jardins  
pose de clôtures industrielles et sportives  
Création de terrasses en tous genres

Rue Trou du Loup 21 4670 BLEGNY  
GSM 0474 88 71 00



Tél. 04 370 17 34  
Fax 04 370 29 96

les4bras@skynet.be  
GSM 0474/81.65.07

Ouvert le lundi de 17 à 22 h

Du mardi au dimanche de 11 h 30 à 14 h 30 et de 17 h à 22 h - Fermé le lundi midi

Agence de VISE  
Rue Haute 30  
4600 Vise  
Tél : 04/379.54.55  
Fax : 04/379.86.97

**Crédit Agricole**  
BANQUE & ASSURANCES

Agence de WARSAGE  
Place du Centenaire 6  
4608 Warsage  
Tél : 04/376.68.60  
Fax : 04/376.68.62

Votre crédit hypothécaire  
au meilleur taux du marché

Taux à partir de **2,43%\***

- + compte à vue gratuit
- + cartes de paiement gratuites
- + rémunération de vos opérations électroniques
- + nombreuses autres réductions

Votre banquier peut-il faire mieux?  
Non... alors, n'hésitez plus !  
Contactez-nous !

\* taux valables à partir du 02/02/2009. Voir conditions en agence.

Centre de Beauté **Jacqueline**

HerbalGem AERotic ENVIRON UNIA ZIT SuperSonic

Fermé le samedi après-midi

Grâce aux soins innovateurs du Dr Med. Christine Schrammeck, dermatologue et allergologue, nous sommes en mesure d'obtenir des résultats spectaculaires lors de problèmes d'acné, de rides, de relâchement de la peau, de cellulite et de taches pigmentaires.

Active future  
Cure anti-âge

Hydra force  
cure hydratante

Mela White  
Cure anti-taches pigmentaires

Dr. med. Christine SCHRAMMEK Kosmetik

L'utilisation au quotidien des produits conseillés certifiée des résultats durables

Centre de Beauté Jacqueline  
rue des Roches, 6 - 4670 Blegny - 04/387.52.50  
www.centredebeaute-jacqueline.be - jacqueline.donnay@skynet.be

## La Fabrique Liégeoise de l'Or s.a.

Tous vos bijoux  
- chers de  
20 à 50%  
Vente  
directe

**1 alliance payée  
= 1 alliance offerte**



145-147 av. des Martyrs  
**4620 Fléron**  
Tél. : 04 358 70 01  
Fax : 04 358 88 90  
fabrilor@hotmail.com

Magasin et atelier ouverts les mardi, mercredi, vendredi et samedi de 9h à 18h non-stop.  
Lundi et jeudi réservés professionnels

## Le Fort de Barchon : c'est toujours l'aventure

Fin des années 80, la maison de l'ARC fait l'acquisition de ce fort désaffecté par l'armée. Durant 20 ans, petit à petit, elle le sécurise et l'aménage afin de lui redonner une seconde vie, très différente de celle qu'il a connue.

Aujourd'hui, en plus de la troupe scout St Jean Baptiste installée en permanence, ce sont des stages pour enfants qui y sont organisés durant les vacances scolaires. Et c'est principalement l'aventure qui attend les bambins car bon nombre d'aménagements ont été effectués par le club local d'Alpinisme et Spéléo afin de permettre aux petites têtes blondes de s'adonner aux joies de l'alpinisme et de spéléo dans et autour du Fort.

Durant ces vacances de Pâques, ce sont 24 jeunes, de 10 à 16 ans, autant de filles que de garçons venus de tous horizons, qui se sont adonnés aux joies de l'aventure. Pour beaucoup d'entre eux, l'expérience était nouvelle et plus d'un en retirent une envie d'aller plus loin.

Le prochain stage aventure aura d'ailleurs lieu du 17 au 22 août 2009.

Les plus jeunes ( de 6 à 12 ans) quant à eux ne seront pas oubliés car ils auront accès au stage découvertes qui aura lieu cette année du 3 au 7 août . Ce stage est principalement axé sur la nature et l'environnement.

Ces stages sont ouverts à tous, mais une priorité est donnée aux enfants du personnel en activité.

Vous retrouverez plus de renseignements concernant ces deux stages lors des deux prochaines éditions du Blegny-Initiatives.





## Echos du Concert médiéval à Housse

Le 14 mars dernier, le Centre culturel de Blegny et « La bande des Douze » invitaient « les Ménestrels de Mordini » pour un concert organisé au profit de l'ASBL « Fleur ». Cette prestation fut un réel succès. Un groupe bien sympathique qui expliqua l'origine des chants et des instruments utilisés et qui faisait participer un public très nombreux (125 entrées payantes) de manière active. Un public conquis, selon les dires et les e-mails reçus. Le bénéfice de cette soirée s'élève à 539 € et sera intégralement offert à l'asbl « Fleur » pour un « coup de pouce » à son engagement social pour les plus démunis.

Merci à tous et... à l'année prochaine pour de nouvelles aventures culturelles !

## Blegny-Banneux-Blegny et marche d'après-midi

Le samedi 30 mai 2009, le Cercle des Marcheurs de Saive organise pour la première fois une marche de 50 km Blegny-Banneux-Blegny. Le départ s'effectuera de 6h à 9h.

De 14h à 19h, nous vous proposons une marche d'après-midi avec des parcours de 5, 10 et 15 km.

Les membres de notre club auront le plaisir de vous accueillir au réfectoire de l'école communale de Blegny pour vous remettre votre carte d'inscription au prix de 75 eurocents.

Bien entendu vous retrouverez nos équipes dynamiques à la salle ainsi qu'aux postes de contrôle pour vous servir dans la joie et la bonne humeur, nourriture et boisson à prix démocratiques.

Nous vous attendons nombreux pour découvrir ce premier 50 km ou tout simplement passer un moment en toute convivialité en notre compagnie.

Pour tout renseignement, veuillez contacter soit Nathalie NICOLAY au 04/370.22.39 soit Serge PIRAUX au 04/377.38.21 soit par e-mail à l'adresse : [LG013@ffbmp.be](mailto:LG013@ffbmp.be).

# OPTIQUE

PIERRE-MICHEL BILLET



Développement photo de qualité en 24h.  
Photos d'identité en 3 min.  
Service acoustique (sur rendez-vous)

BLEGNY - 7/1 rue Entre-deux-Villes - 04-387 54 34

## Fête de St-Remy : A vous de les reconnaître !



## INVITATION Jeudi 14 mai

Départ à 7h15 de l'église de Saive vers Bouillon, la perle de la Semois, petite ville touristique charmante où on visite l'archéoscope Godefroi de Bouillon. C'est une prodigieuse animation audio-visuelle qui nous plongera au cœur de la croisade. Découverte de la ville, de ses points de vue en petit train. Dîner à Bouillon puis départ vers SEDAN et la visite à Illy d'un atelier de production de fleurs séchées.

Bienvenue à toutes et à tous.

Info et inscriptions chez A-M Hausoul (04 3626087) ou chez M Simon (04 3629125)

C'est une organisation de Vie Féminine de Saive.

arc  
services

Les titres-services

04 387 43 64



Repassage - Nouveau centre à Barchon

3 lieux à votre disposition

L. Jungling 2 à Barchon - Institut 24 à Blegny - Gd Moulin 9 à Saive

Confiez-nous le repassage de votre linge que vous récupérez dans les plus brefs délais, pour seulement 5,25 €/h  
Profitez de notre service de raccommodage



Courses à domicile

Un coup de fil et vos courses ménagères vous sont livrées à votre domicile

Aide-ménagère

Une maison propre et rangée pour seulement 5,25 €/h

Actions Régionales  
pour la Collectivité

rue Lieutenant Jungling 2  
4671 Barchon  
04 387 43 64  
[www.arc-services.be](http://www.arc-services.be)



La qualité au quotidien...

## A la recherche du temps perdu (9)

### Le muret

*La terrasse extérieure derrière la maison de mon enfance, de plain-pied avec le salon, est séparée du jardin mi-potager, mi-fleuri par un muret.*

*Souvent, je me couchais sur le muret.*

*L'été, les yeux mi-clos pour réduire la luminosité du ciel, j'observais les vols entrecroisés de centaines d'hirondelles et de martinets. Les cris des oiseaux, chasseurs d'insectes, créaient une litanie céleste qui me plaisait tout autant que leurs vols dévoyés. Je restais couché tant que le soleil cuisant ne m'accablait pas trop.*

*L'hiver, il m'arrivait aussi de m'étendre sur le muret. J'observais le vol rapide d'un moineau, le chat qui sautait de toit en toit, les nuages, leur forme, le gros nuage qui mangeait le petit, ou le gros qui s'effilait...*

*Un jour de 1945, clément bien que d'hiver, de mon observatoire horizontal, je vis des oiseaux d'argent en haute altitude. Des bombardiers, en escadrilles impeccables, traversaient le ciel qui résonnait du vrombissement lourd des moteurs. C'était impressionnant. J'appelai grand-père. Il resta immobile devant le spectacle aérien. Imaginait-il le carnage qui se préparait ?*

*Lors du bombardement de Dresde, du 13 au 15 février 1945, la ville fut détruite par les alliés qui utilisèrent principalement des bombes incendiaires et à fragmentation.*

Yves SIMON

## L'Oasis des Anes

Le refuge « L'Oasis des Anes » asbl organise une balade au pas de l'âne.

**Le dimanche 26 avril**

**Départ 1<sup>ère</sup> boucle 10h pour 6,3 km**

**Départ 2<sup>ème</sup> boucle 14h pour 5,3 km**

**RDV** : Holstrée 2 - 4607 Bombaye / Dalhem

Pour les personnes qui font les 2 boucles ne pas oublier son casse-croute.

Prévoir des vêtements et chaussures de saison.

**Info** : 043/76 69 93 - 0473/50 64 27 - 0478/95 91 80

www.loasisdesanes.be

L'Oasis des Anes  
Hostrée 2  
B-4607 Bombaye / Dalhem



Régionale Province de Liège

### Journée Main Verte Le 26 avril 2009 de 11h à 17h A Bombaye

salle l'Accueil, rue de l'Eglise n°14

- Echange et vente de plants
- Partage de savoir-faire : trucs et astuces des jardiniers
- **Conférence à 14h avec Guy Pirllet : « Le potager bio »**



- Stands de Kokopelli et Nature et Progrès
- Stands d'information sur le compostage, l'apiculture, ...
- Atelier de fabrication de nichoirs et abris pour insectes prédateurs

Petite restauration  
Entrée gratuite



Photo: www.blogg.org/blog-7180-date-2006-04-02

## L'Europe, un « miracle » sans cesse en chantier...

Dans l'hémicycle du Parlement européen à Bruxelles, Hillary Clinton a lancé récemment à 350 jeunes issus des Etats membres: « L'Europe est vue par beaucoup comme un miracle ». Sans doute faisait-elle allusion au fait que les nations européennes, après s'être durement affrontées lors de deux conflits meurtriers au 20<sup>ème</sup> siècle, ont réussi l'exploit de constituer une « Union », et de garantir ainsi à leurs citoyens la paix et la prospérité. Au vu du nombre de pays qui piétinent d'impatience aux portes de cette Union européenne, et en considérant qu'on n'a pas encore vu un seul pays membre claquer ces mêmes portes, on peut affirmer que l'Europe est perçue comme une « vaste zone de Cocagne ». Et pourtant, elle ne semble guère soulever l'enthousiasme des foules et, au palmarès de l'intérêt suscité, les élections européennes risquent fort en juin prochain de passer au second rang.

Il y a quelques semaines, Anne Delvaux, sénatrice CDH qui a une certaine expertise en matière européenne, donnait à Housse une conférence sur l'Union, devant une assemblée relativement nombreuse, ce qui semble avoir surpris (en bien !) l'oratrice, elle qui est habituée, quand elle aborde ce sujet jugé peu « sexy », de s'exprimer devant des publics très clairsemés. Son exposé fut très intéressant, didactique: il avait le mérite, tout en pointant du doigt les faiblesses, les lacunes de l'U.E. et de son fonctionnement, d'en relever les avantages et les mérites. Et les grands enjeux qui se profilent à l'horizon ont été clairement identifiés: ratification du Traité de Lisbonne, censé éviter les blocages dans les prises de décision; instauration de mécanismes de régulation des forces du marché; priorité à déterminer entre d'une part l'extension de l'Union vers l'Est, en ce compris la Turquie, et d'autre part l'approfondissement de l'intégration politique et sociale des 27 pays actuels membres.

A coup sûr, ces enjeux seront dans les semaines à venir développés par les candidats aux élections européennes, et leurs prises de position seront relayées dans la presse. Je voudrais plutôt m'attarder sur un reproche que l'on adresse de manière récurrente à l'Union Européenne: cette inertie, cette quasi paralysie, ces interminables marathons au terme desquels la montagne accouche d'une souris, tant il est malaisé pour les 27 partenaires présents autour de la table de s'accorder sur une position commune. C'est sans doute vrai, mais il n'empêche que les partenaires en question poursuivent leurs avancées à petits pas, en réussissant à transcender, à dépasser la stricte revendication de leurs identités respectives.

Or, que voit-on autour de nous lorsque s'affrontent les « identités » ?

Au Moyen Orient, à partir du moment où, de part et d'autre, les faucons mènent le bal, ce ne sont pas les négociations qui sont interminables; c'est la guerre! Et pour reprendre la formule d'Amin Maalouf, les identités deviennent meurtrières...

En Belgique, vraiment tout près de nous, on n'en est qu'au stade, fort heureusement, des crispations identitaires, et voici qu'elles s'invitent au bord des terrains de foot. Les Wallons sont tantôt assimilés à des excréments, tantôt taxés de pédophilie. Le plus simple serait d'ignorer ce type de comportement: les insultes salissent plus souvent ceux qui les profèrent que ceux qui les reçoivent. Comme disent les gamins dans les cours de récré: « Celui qui le dit, c'est lui! ». Mais il arrive, dans ces mêmes cours de récré, que les taquineries répétées conduisent à des blessures secrètes, puis un beau jour, à des explosions de rage... Etant donné que la véritable origine de ces incidents, c'est le pourrissement de la situation politique en Belgique, et ce, depuis bientôt deux ans, il serait temps que les sages colombes (il en reste!) prennent l'ascendant sur les faucons, et que l'on arrête de camper sur des positions inconciliables: l'addition de maigres résultats vaut mieux qu'un blocage interminable, et mieux vaut accoucher d'une souris que de sortir les fusils!

Or, c'est précisément en quoi l'Europe est un miracle en chantier permanent...

R. Faby

## Les minimes du SFC Saive

Les minimes du SFC Saive, leur entraîneur Joël MAZZOCCO et les délégués, remercient vivement Monsieur LAGASSE DE LOCHT des « Chassis Ernst » pour leur avoir offert de nouveaux équipements, en leur souhaitant beaucoup de succès et de joies sportives.





Centre médico-esthétique et de remise en forme power-plate, slimcoach

**Latitude ZEN**

Nous faisons le point sur votre bien-être

## bien-être

Latitude Zen, le premier centre dans la région qui vous propose une prise en charge globale et personnalisée de votre silhouette, de votre bien-être et de votre forme physique.

### massages

- Dans un cadre accueillant avec une équipe pluridisciplinaire :
  - médicale
  - esthétique
  - coaching nutritionnel et physique
  - power-plate et slimcoach

### soins

- Le centre médical vous offre outre son plateau technique conventionnel :
  - comblement
  - botox
  - peeling

### power-plate

- L'originalité par :
  - l'épilation définitive et photorajeunissement par lumière pulvérisée intense
  - lipotomie par lipolyse laser avec aspiration
  - la carboxythérapie (traitement des cernes, des vergetures)
  - prise en charge diététique médicalisée avec soutien psychologique et coaching

### relaxation

Le centre esthétique vous reçoit avec :

- Des techniques innovantes :
  - dermabrasion mécanique aux diamants
  - mésothérapie sans aiguilles (infusion de sérum revitalisant, anti-âge, anti-cellulitique)
  - esthétique médicale : tatouage permanent, reconstruction chirurgicale
- Des soins esthétiques traditionnels :
  - aromathérapie
  - soins visage
  - soins corps
  - réflexologie plantaire
  - massage aux pierres
  - conseils beauté et maquillage

Une attention particulière destinée au bien-être masculin avec une cosmétologie adaptée

- Le centre de remise en forme physique avec power-plate et slimcoach :
  - tonification musculaire
  - relaxation
  - affinement de la silhouette.

Coaching et suivi diététique avec collaboration médicale  
Hygiène de vie : conseils culinaires, coaching individuel et collectif, training physique.

**coaching**

www.latitudezen.be

**Rue sur les Heids, 48 • 4671 Saive • 04/ 370.27.77**

# Jardins en Pays de Liège

Saison 2009

D'avril à octobre,  
25 jardins privés ouvrent leurs portes au profit de l'a.s.b.l.

"Enfants d'un même Père"



www.jardinsenpaysdeliege.be  
infos@jardinsenpaysdeliege.be

Editeur responsable : Jardins en Pays de Liège  
Rue des deux églises 28  
4120 Neupré  
Tél. 04 371 49 59 - 04 371 53 03

## A voir... au Musée

### La tine.

Nous sommes samedi, il est aux environs de cinq heures. Sur la cuisinière, quatre grandes bouilloires se sont mises à chanter laissant la vapeur s'échapper lentement des différents bacs verseurs.

Déjà les vitres se sont opacifiées d'une buée grisâtre.

Une large tine en fer blanc (à voir au musée) et aux bords ourlés occupe le centre de la petite cuisine; de part et d'autre de celle-ci: deux chaises. Sur l'une, un porte-savon en émail blanc duquel dépasse une grosse brique de savon déjà érodée par de précédents usages, un gant de toilette en crin, un brosse en chiendent munie d'une longue poignée en bois et une lavette; sur l'autre, du linge frais soigneusement plié.

A terre un gros torchon aux lignes nationales.

Suspendus à la rambarde du poêle deux draps de toile épaisse bordés d'un quadruple liseré rouge engrangent la chaleur diffusée par les fours restés ouverts. (Pas de drap éponge à cette époque)

La fenêtre flanquée de volets est maintenant occultée par le déploiement des ces derniers empêchant tout regard indiscret venu de l'extérieur. La pudeur était de rigueur.

L'eau bouillante versée dans la tine était alors additionnée d'eau plus froide destinée à rendre la température du mélange supportable; enfin, une cruche d'eau tiède était à ce moment posée sur la chaise près du porte-savon (à voir au musée). Elle allait servir au rinçage.

Interdiction d'aller dans la petite cuisine, grand-papa se lave.

Juste à côté, le reste de la famille restait confiné dans la grande cuisine que l'on appellerait aujourd'hui: la salle de séjour.

Mon grand père s'était mis à chanter accompagné du clapotis de l'eau, du frottement ou du cliquetis des objets de toilettes.

Ses ablutions terminées, son pantalon, ses chaussettes et ses pantoufles enfilées, grand-papa, le torse nu, les cheveux blancs encore hirsutes, apparut dans l'entrebâillement de la porte.

Les poings fermés au niveau des pectoraux, il se mit à mimer un boxeur.

- « Tu vois, Joseph, quand j'étais

jeune, j'aurais voulu être boxeur! »

Et toisant son adversaire virtuel, il s'exclama à plusieurs reprises dans son wallon natal: « D'ji t' l' areù fêt voler, d'ji t' l' areù fêt voler... » (Je «te» l'aurais fait voler.)

Ma grand-mère, goguenarde mais néanmoins admirative, lui rétorqua aussitôt: « C'est ça, c'est ça, et l'autre se serait laissé faire peut-être! »

C'est qu'il était beau, malgré ses 75 ans; droit, musclé, l'œil vif et malicieux souligné par un large sourire moqueur, il était toujours convaincu de son pouvoir de séduction.

Quant à moi, ce qui me plaisait en lui, c'est qu'il me faisait souvent rire.

Demain matin, il troquera sa casquette contre son beau chapeau de feutre et son tablier contre son costume «de naphthaline» gris rayé; après la messe dominicale il ira, comme à l'accoutumée, boire la goutte au café du coin avec ses copains.

Le musée ne contient pas que des outils.

Infos complémentaires? Musée de la Fourche et de la Vie rurale, rue du Village n° 23 à 4670 MORTIER. Visites gratuites sur rendez-vous (maximum 15 personnes).

Tel. : Jos Andrien 04 3 87 42 29.

Faites-le savoir!



## Jardins en Pays de Liège

« Jardins en Pays de Liège » est une association de fait regroupant des jardiniers amateurs de la province de Liège qui ouvrent leur jardin au public.

« Jardins en Pays de Liège » rassemble des jardins de tailles et de styles différents: jardins structurés ou d'humeur vagabonde, de ville ou de campagne, parcs anciens et jardins en train de grandir, jardins de collectionneurs... Depuis 2002 plus de cinquante jardins ont ainsi accueilli des milliers de visiteurs.

Cette année 24 jardins seront ouverts du 25 avril au 18 octobre. \*

Le droit d'entrée dans chaque jardin est de 3€ versé à une asbl qui accueille des enfants handicapés durant le week-end et les vacances scolaires pour donner à leurs familles l'occasion de souffler un peu.

Le photographe Vincent Botta s'est promené dans ces jardins. Il vous propose 223 images à découvrir dans le livre « Jardins en Pays de Liège » préfacé par Luc Noël.

Le livre est en vente dans les jardins au prix de 25€, une part importante est versée à l'asbl.

Toute information sur le calendrier de la saison 2009 et sur le livre « Jardins en Pays de Liège » : [www.jardinsenpaysdeliege.be](http://www.jardinsenpaysdeliege.be)

Courriel : [infos@jardinsenpaysdeliege.be](mailto:infos@jardinsenpaysdeliege.be)  
Courrier : Jardins en Pays de Liège, 28, rue des Eglises, 4120 Neupré

Tél : 04/371 49 59 - 04/371 53 03

\* Plusieurs jardins sont aussi membres de l'association « Jardins ouverts de Belgique-Open tuinen van België »

Les jardins sont ouverts de 10h à 18h, aux dates annoncées.



**Fabienne et André RASSENFOSSE**  
Rue Cahorday, 9 - SAIVE

Nouveau : 12 et 13 septembre

Jardin de 24 ares. Plan d'eau, gloriollette entourée de parterres de rosiers et de buis. Les couleurs dominantes sont le blanc et le rose données par de nombreuses annuelles. Vous découvrirez aussi une terrasse bordée de ses premiers en espalier, ses plantes condimentaires et sa fontaine maison.

Accès : Autoroute E40, Liège-Aachen, sortie 36. Immédiatement à droite. Au rond-point, à gauche rue sur les Heids et tout droit, dans la rue du Grand Moulin, 2<sup>ème</sup> à droite rue Haute Saive, puis 1<sup>ère</sup> à gauche rue Cahorday. Bus 67.



**Christian SALEE**  
Rue Haute-Saive, 53 - SAIVE

Nouveau : 16 et 17 mai

Jardin d'agrément de 10 ares comprenant 3 petites mares animées de carpes koï et poissons rouges. Rocailles et parterres plantés d'une multitude de rhododendrons, azalées, arbustes et autres vivaces.

Accès : Autoroute E40, Liège-Aachen, sortie 36. Immédiatement à droite. Au rond-point, à gauche rue sur les Heids et tout droit, dans la rue du Grand Moulin, 2<sup>ème</sup> à droite rue Haute Saive. Bus 67.





# 24 550 €

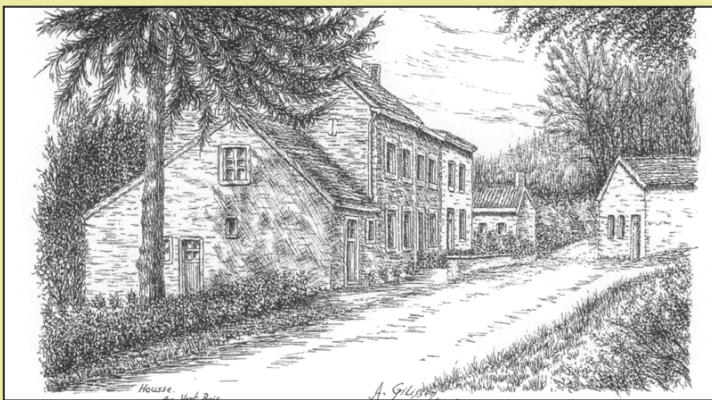
Un grand merci de nous avoir aidés à récolter cette magnifique somme d'argent

Résultat final TELEVIE 2008/2009	
Activités	Résultats
Artisanat, Bricolages & divers (petits dons inclus)	484,56
Encarts publicitaires	1 450,00
Tableau Mr Leruth	1 755,00
Opération gaufres (écoles de l'entité - 01/2009)	7 236,84
Produits télévie	1 436,00
Cautions (déposées et rendues)	0,00
Journée du 22/2/2009	5 861,24
Centre de promesse Blegny-mine 26/04/2008	1 291,25
Petits dons et recettes financières (monnaies)	78,82
Frais divers (timbres, tickets, SABAM, ...)	-180,77
Assurances (tous risques sono)	-80,00
Karacké "Au bout là-bas" 05/2008	450,00
Enfanfare (Stand Télévie)	352,86
R.E. Blegnytoise - soirée football	1 493,33
Don Celtic Mortier (football)	250,00
Don centre culturel Blegny	100,00
Don cercle dramatique St Rémoise	475,00
Don Noces d'or	150,00
Don Confrérie "les Peûres di Sint-R'mèye"	250,00
Marché artisanal et de Noël (déc 2008)	928,20
Vente de calendriers	766,00
Report d'exercice précédent	1,67
Montant total des versements au FNRS :	24 550,00

Nous comptons sur votre présence et vos idées pour démarrer la campagne 2010  
Réunion les 1<sup>er</sup> mardi du mois.

Contacts :

Arlette Gilkinet 04/387.51.49  
José Smets 04/387.83.14 // 0479.77.94.37  
Françoise Cornet 04/387.55.43



Housse : Au « Vert Bois »

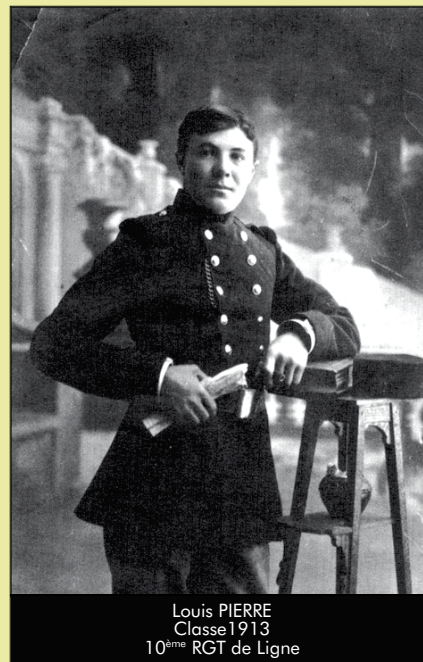
## Mon père, ce héros

Le 2 août 1914, quand mon père partit à la guerre, ma grand-mère, une solide ardennaise du pays de Florenville, lui passa son chapelet à son cou et lui dit :

« Fils ! Voilà ton arme ! »

Effectivement, mon père ne se servit guère de son fusil. Il était soldat au 10<sup>ème</sup> de Ligne, régiment d'élite, d'où seront issus, dans les années trente, les fameux Chasseurs Ardennais. Le 20 août 1914, le 10<sup>ème</sup> de ligne quitta la caserne Marie Henriette à Namur pour arrêter l'armée allemande qui, après avoir écrasé les forts de Liège avec ses gros obus de 420 mm s'apprêtait à faire de même avec les forts de Namur. Le régiment belge n'alla pas fort loin. A Beez, près d'Andenne, l'avant-garde, dont mon père faisait partie, se heurta au gros de l'armée allemande. Le combat était inutile. Les soldats belges jetèrent leurs fusils et mon père se retrouva prisonnier au camp de Soltau près de Hanovre, sans avoir tiré ni même entendu un seul coup de feu.

En 1918, au lieu d'être démobilisé, il fut réquisitionné comme débardeur au port du Havre. Pendant des mois il chargea des douilles d'obus sur des cargos américains. Il revint tard en 1919, sans son chapelet ni son fusil, mais avec 2 grandes douilles en cuivre qui pendant des années trônèrent sur la cheminée et que ma mère astiquait chaque semaine avec du Sidol.



Louis PIERRE  
Classe 1913  
10<sup>ème</sup> RGT de Ligne

Chaque année, le soir du 11 novembre, après les cérémonies de l'Armistice, quand nous demandions à notre père de nous raconter ses souvenirs de guerre, nous étions chaque fois déçus par la brièveté du récit et le manque d'actes d'héroïsme.

C'est bien difficile, pour un père, d'être un héros pour ses enfants.

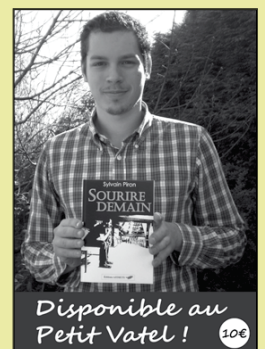
Raymond Pierre

## SOURIRE DEMAIN... et même aujourd'hui !

Le mois dernier, nous vous présentions Sylvain Piron, ce jeune auteur originaire de Mortier, dont le roman SOURIRE DEMAIN a été publié aux Éditions Azimuts. Un tout premier roman qui remporte un succès étonnant pour un jeune homme qui vient à peine de fêter ses 23 ans ! Vous trouverez des infos, la présentation du bouquin ainsi que de nombreux extraits sur le blog de l'auteur: [sylvainpiron.skyrock.com](http://sylvainpiron.skyrock.com).

L'écriture de Sylvain est pleine d'humour -parfois noir-, de jeux de langage, mais l'auteur ne néglige pas le soin ni les réflexions philosophiques, parsemées tout au long du récit. SOURIRE DEMAIN plaît aux ados comme aux adultes, l'auteur est motivé et talentueux, alors n'hésitez pas, faites-vous plaisir en le lisant ! Un petit extrait pour la route ?

[...] Sa vie, son boulot l'horripilent. Elle est hôte-tesse de l'air, mais elle aimerait toucher les étoiles autrement. Elle rêvait d'être chanteuse ou actrice. Hélas ! Ça n'a pas marché. Dès lors, elle s'est perdue et elle se manque. Je tais ma situation. À la place, nous abordons notre région, nos demeures et ses bons goûts pour la décoration d'intérieur. J'embraie sur nos moyens de locomotion, puis nous taillons une bavette à propos de nos préférences culinaires. [...]

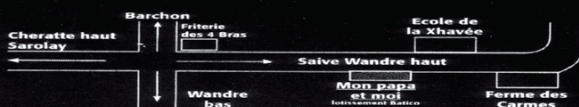


Disponible au  
Petit Vatel ! 10€

**COIFFEUR  
HOMMES-ENFANTS**

**POSSIBILITÉ  
DE RENDEZ-VOUS  
LE 2<sup>e</sup> DIMANCHE  
DU MOIS**

**Horaires :**  
(sur rendez-vous)  
du mardi  
au samedi  
à partir de 9h  
avec possibilité  
de rendez-vous  
jusqu'à 20 h



Sur rendez-vous • Carte de fidélité

7<sup>ème</sup> coupe  
à 1/2 prix

Coupe - Shamp. normal - Gel : 14,50 €  
Coupe - Shamp. spéc. - Gel : 16 €  
Coupe - 12 ans - Gel : 11 €  
Coupe tondeuse : 10 €  
Coupe sans shamp. - Lotion : 12,50 €  
Service barbier : 10 €

Rue Rabosée, 81 - 4020 WANDRE «La Xhavée»  
Tél. 04/265 65 74 - GSM 0474 34 41 82





04 387 70 91  
Plus d'info : [www.winhome.be](http://www.winhome.be)

**Département WinHome**  
Formations pour particuliers,  
Stages jeunes, Formations seniors  
Vacances été 2009

Win Home

**Etre épanoui et réussir dans la vie,  
c'est aussi développer  
son intelligence émotionnelle !**

**Stages pour Adolescents :** (pour les jeunes à partir de 14 ans)

- Moi face à moi : Du 13 au 16 juillet 2009 de 9 à 12 h
- Moi face aux autres : Du 10 au 13 août 2009 de 9 à 12 h
- Moi face à mon avenir : Du 18 au 21 août de 9 à 12 h

**Egalement en été nos stages informatiques :**

(pour les jeunes à partir de 8 ans)

- Du 6 au 9 juillet de 9 à 12 h
- Du 10 au 13 août de 13 à 16 h
- Du 13 au 16 juillet de 13 à 16 h
- Du 18 au 21 août de 13 à 16 h
- Du 27 au 30 juillet de 9 à 12 h
- Du 24 au 27 août de 9 à 12 h
- Du 3 au 6 août de 9 à 12 h

**Conférence : L'Intelligence Emotionnelle, mieux communiquer dans nos familles**

les 25 mai de 13 h 30 à 15 h 30 ou 26 mai de 20 à 22 h  
Présentation des différents stages (sur inscription au 04 387 70 91)

WinHome : Sonia Piret - rue Entre-Deux-Villes 5/7 - 4670 Blegny

### Week-end Familial

Mieux se connaître  
dans le respect de nos  
différences et renforcer  
les liens familiaux !

Destiné aux parents  
et adolescents de plus  
de 14 ans

Dates :

- Session 1 :  
les samedi 4 et dimanche  
5 juillet de 9 à 17 h
- Session 2 :  
les samedi 8 et dimanche  
9 août de 9 à 17 h

**Ideé cadeau  
fête des mères**

## Trois Liegeois au Vietnam

Retrouvez tous les reportages sur notre site internet :  
[www.blegny-initiatives.be](http://www.blegny-initiatives.be)



## Brocante à Housse

**Dimanche 21 juin 2009  
6<sup>e</sup> brocante de quartier.**

Les besoins d'aides pour des A.S.B.L. œuvrant dans des domaines de la santé et du bien-être de personnes moins favorisées ne diminuant pas, l'équipe de bénévoles du quartier Outrewe-Sorbiers-Barada se remet en route et organise sa « BROCANTE ANNUELLE ».

L'esprit d'amitié et de solidarité de tout un quartier pour des causes choisies dynamise cette organisation qui en est à sa sixième version.

Pour nos visiteurs, seul, en famille, avec des copains et des amis, quel plaisir de se promener dans notre beau quartier à la recherche de l'un ou l'autre objet. Quelle joie de rencontrer des voisins, des personnes des villages environnants, des êtres perdus de vue depuis un certain temps ...

Le quartier sera animé et par un groupe musical et par un artiste de rue pour le plaisir des petits et des grands.

Le groupe organisateur espère vous voir nombreux et dans la bonne humeur.

Date : dimanche 21 juin 2009 de 8h00 à 16h00

Où : quartier Outrewe-Sorbiers-Barada à Housse.

Renseignements :

- Christine et Daniel Van Roosendael : 0475/48 03 83 ou 0498/70 97 50

[danielvanroosendael333@hotmail.com](mailto:danielvanroosendael333@hotmail.com)

- Michel Adam : 04/387 52 66

**Votre banquier à proximité de chez vous  
Un service personnalisé  
Même sans rendez-vous**

# SCRL RYAVEC & Fils

**Agence AXA Banque**  
Assurances - Crédits - Placements

**Rue de la Station 44  
4670 BLEGNY**

**Tél (04)387 45 41 - Fax : (04)387 43 98**

E-mail : [jeanyves.ryavec@ryavec.be](mailto:jeanyves.ryavec@ryavec.be)  
<http://www.ryavec.be>

**Bureaux ouverts**  
lundi - mardi - mercredi de 8h30 à 18h00  
jeudi de 13h00 à 18h00  
vendredi de 8h30 à 17h00  
En-dehors de ces heures,  
sur rendez-vous.

**Selfservice**  
ouvert aux clients  
de toutes les banques

**Un conseil en banque  
ou en assurance ?  
[www.ryavec.be](http://www.ryavec.be)**

# 2,75% + 0,75%

**compte d'épargne  
I-Plus Welcome**

Pendant 6 mois à dater du premier versement sur votre compte, vous bénéficiez sur vos versements d'un taux de base de 2,75% sur base annuelle. En plus, chacun de ces versements resté en compte pendant 12 mois consécutifs bénéficie d'une prime de fidélité garantie de 0,75% sur base annuelle. Offre soumise à conditions, réservée exclusivement aux comptes I-Plus Welcome ouverts entre le 6/04/2009 et le 31/05/2009 chez AXA Banque et dont le premier versement arrive chez AXA Banque durant cette période, sauf clôture anticipée, pour autant que le solde se situe entre 15.000 et 500.000 euros. Après la période de 6 mois, vous bénéficiez du tarif en vigueur à ce moment-là. Vous trouvez davantage d'information, le règlement de l'opération et le document d'information chez votre agent bancaire AXA.

AXA Bank Europe sa, Boulevard du Souverain 25, 1170 Bruxelles. BIC: AXABE22 - N° BCE : TVA BE 0404 476 835 RPM Bruxelles - CBA 36705 A

CBFA 11349A-CB - RPM 0437 084 275

**réinventons /  
le compte d'épargne**



A côté du nouveau Centre commercial de Barchon, une vieille maison de famille nous ouvre ses granges et son jardin à la découverte d'une jardinière façon « vieille Angleterre »...



...dessine-moi un jardin...

Saison 2009

*Festival des annuelles d'été*  
durant 3 week-ends de portes ouvertes

30 avril / 1-2-3 mai

7-8-9-10 mai

14-15-16-17 mai

10h à 20h,

dégustation de vins, barbecue géant au jardin  
les samedis, dimanches et jours fériés  
(dans la grange s'il pleut)

- Annuelles variées et de qualité
- Poteries et contenants originaux
- Conseils pour la réalisation de jardinières personnalisées.
- Et toujours... vivaces, arbustes d'ornement, articles déco très « cosy » pour le jardin et la véranda

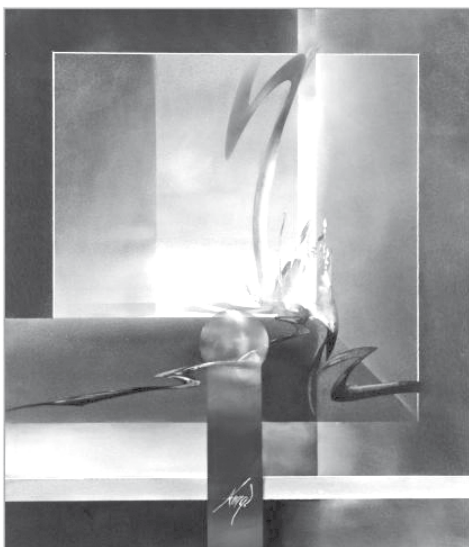
...dessine-moi un jardin...

Rue sur les Haies, 10  
4671 Barchon  
04/387 65 78

Au centre commercial à droite  
directement après le car-wash  
rouge et blanc

Pour rappel : Notre magasin est toujours ouvert du jeudi au dimanche soir de 10h à 18h  
(du 15 mars au 15 juillet et du 1er septembre au 30 octobre)

*Jacques Douvroux*



## Activités de classe à l'école Saint-Joseph

### Les élèves de 1<sup>ère</sup> année vont au Cinéma

Les 2 classes de 1<sup>ère</sup> année se sont rendues à Verviers au cinéma « Ciné.com » le vendredi 20 février.

Les enfants y ont découvert le dessin animé « Nocturna, la nuit magique ». Cette histoire nous fait découvrir le monde de la nuit et les craintes qu'il inspire aux jeunes enfants.. Tim, le petit héros plongé dans le noir suite à une mauvaise blague, va découvrir un univers mystérieux et peuplé d'étranges créatures. Les élèves ont réalisé plusieurs activités suite à cette découverte cinématographique.

### Le marché de printemps de l'école Saint-Joseph

Le dimanche 22 mars, l'école Saint-Joseph ouvrait ses portes pour accueillir les parents ainsi que leurs enfants pour une après-midi festive. Les élèves des classes maternelles sont montés sur scène pour présenter leur spectacle « les comédies musicales », alors que les élèves du primaire exposaient leurs bricolages.

Tous pouvaient se retrouver autour d'un goûter de 13h30 à 18h.

Cette journée a remporté un grand succès et nous remercions tous les participants.

Organisation du comité des fêtes de l'association « Muco » pour la province de Liège

## Parking de la caserne de Saive

# SAIVE

**Autoroute E40**  
**Sortie Barchon**

# Les 22, 23 et 24 mai 2009

### Journée du 22 mai 2009

- Dés 17 h : • Troupe de majorettes et clique fanfare « les rockers » du fantasia club de Seraing
- Troupe des majorettes des Girls guards de Vottem

De 20 h à 22 h : Concert par la **Musique des Cadets de Marine de Liège**

### Journée du 23 mai 2009

Festival d'orchestres et de musique country

Sur podium dès 14 h :

- L'orchestre Roadside
- L'orchestre Le Virginien
- Mr. René Gylline country band

Chaque orchestre accompagné par de nombreux danseurs de country

### Journée du 24 mai 2009

10 h : Marche

- Dés 14 h 30 : • Troupe club dance et variété
- Troupe The one man show

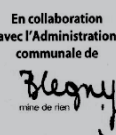
**Entrée gratuite**

**Petite restauration**

Tous les bénéfices de ces journées de festivités iront à l'association belge de lutte contre la mucoviscidose

Pour tout renseignement : Mme Cerfontaine 0497 171 409 ou 04 370 00 57

Ed. resp.: Florent Piette, rue Delcour, 7/2 - 4100 Seraing





# Grande tombola de réouverture

Du 2 au 22 mai 2009

**Venez découvrir notre nouveau magasin.**  
1 ticket de participation sera offert à chaque visiteur (\*)

Pour augmenter vos chances, 1 ticket supplémentaire vous sera remis par tranche d'achat de 25 €.

**OUVERTURE EXCEPTIONNELLE**  
le jeudi 21/05/2009 (Ascension)

Les chances seront doublées (2 tickets à chaque visiteur et 2 tickets supplémentaires par tranche d'achat de 25 €)

**TIRAGE AU SORT LE SAMEDI 23/05/09 à 16h précises.**

\* Règlement complet disponible en magasin

## Lots à remporter



Ainsi que de nombreux petits électro-ménagers

SEB Tefal

calor DOMO ELEKTRO

Photos non contractuelles

**Maison Grosjean**  
S.P.R.L.

**T.V. • VIDEO • ELECTROMENAGER**

Rue Entre-deux-Villes, 2  
4670 BLEGNY  
Tél. 04 387 51 10  
Fax 04 387 78 61

e-mail : maison.grosjean@swing.be • Internet : www.exellent.be/grosjean

## Des expressions en wallon

**S'il est un langage imagé, c'est bien le wallon ! La langue de notre terroir traduit bien l'esprit, l'humour et l'humeur des Wallons.**

**Voici quelques expressions et proverbes (des spots) que nous vous livrons avec plaisir. Ils sont tirés de divers recueils d'auteurs wallons bien connus.**

### Voici d'abord quelques expressions qui qualifient les hommes:

**On dit d'un apathique :**

**Il è-st-ossi spitant qu'on lum'çon so 'ne tâte di sirôp'.**  
(il est aussi sémillant qu'un limaçon sur une tartine de sirop)

**d'un chauve:**

**Li cis qui n'a pus qu'treûs dj'vès lès a vite pingnîs.**  
(celui qui n'a plus que trois cheveux les a vite peignés)

**d'un gros mangeur:**

**I n'est nin cras avou l'vint qui li sofèle è cou**  
(il n'est pas gras avec le vent qui lui souffle dans le derrière)

**d'un homme très laid:**

**I frè sûr on bê mwért, il est bin trop lèd vikant**  
(il fera sûr un beau mort, il est bien trop laid vivant)

**d'un simple d'esprit:**

**Il a on bwès foû di s'fahène**  
(il a un bois hors de son fagot)

**ou encore:**

**I pièd' sès djèyes (ou sès tâtes)**  
(il perd ses noix (ou ses tartines))

**d'un élégant:**

**Esse ralèchî come on vê qu'a deûs mères**  
(être léché comme un veau qui a deux mères)

## Effet de jeunes contre l'effet de serre Institut Saint-Joseph Visé

Comme vous avez pu le remarquer au travers des articles précédents, l'Institut Saint-Joseph de Visé est attentif au futur de la planète. Après les actions «POMME LOCALE» et «ADOPTONS LA RECUP' ATTITUDE» ainsi que l'exposition «GENERATION DEVELOPPEMENT DURABLE: SUR LES PAS DE NOTRE EMPREINTE ECOLOGIQUE» visitée par bon nombre d'écoles avoisinantes, nous nous sommes, à nouveau, mobilisés, ce vendredi 13 février 2009, pour la « JOURNEE GROS PULL» consistant en la diminution du chauffage d'1°C. De cette façon, nous agissons concrètement contre les changements climatiques. En effet, outre les économies financières, nous avons économisé 7,5 % d'énergie.

### Quelques élèves témoignent:

« Cette action « Journée Gros Pull » fait le plus grand bien à l'environnement. »  
(Frank Everart, 2P)

« On n'a pas senti la différence de température. On pourrait le faire tous les jours. »  
(Claudy Herens, 4P)

« Mes parents aussi pensent diminuer le chauffage. » (Anthony Thys, 2P)

« Nous avons consommé moins de mazout, c'est bon pour le portefeuille. »  
(Yannick Steiniger, 2P)

« A vec un thermomètre, nous avons contrôlé la température de la classe. 19 degrés, c'était suffisant! » (David Bairoille, 2P)

« Tous ensemble, nous avons participé à un même projet pour la planète. »  
(Robin Demaret, 2P)



Les élèves de 2<sup>ème</sup> n'ont pas hésité à diminuer la température de leur classe de 1°C. Monsieur Renwart, Directeur de l'Institut Saint-Joseph, est venu les encourager.

Donnons-nous, d'ores et déjà, rendez-vous pour notre prochaine opération « Déplaçons-nous autrement » le 15 mai 2009.

Christelle Martinussen et M. Dumont Professeurs à l'Institut Saint-Joseph.

## BLAISE LE BLAIREAU

« C'EST LE PRINTEMPS! »  
« ON VA SORTIR LES HERBICIDES! »

**Les herbicides font partie de la famille des pesticides, ce sont des produits chimiques** qui sont utilisés pour « protéger » les cultures et les hommes des parasites animaux et végétaux **qui vivent dans nos jardins, nos potagers, nos espaces publics.** Ces produits représentent un grand danger pour notre santé et notre environnement.

On peut s'empoisonner, en les inhalant lors d'une promenade au bord de champs venant d'être traités, en habitant en lisière des cultures, en les utilisant sous forme de pulvérisation, de sprays, de plaquettes, etc., on peut aussi les absorber par la peau lorsque nous les manipulons au jardin ou dans notre habitation ou encore via notre alimentation, les fruits ou les légumes de notre jardin ou du commerce.

**Désherber ! C'est parfois s'empoisonner mais aussi empoisonner les autres !**

Le désherbage des espaces privés et publics doit être réfléchi de manière à limiter les risques tant pour la santé de l'utilisateur que pour l'environnement. Lorsque le choix de désherber a été opéré, il est nécessaire de déterminer le type de surface et son environnement. En effet, étant donné les risques liés aux traitements chimiques, la présence de points d'eau (caniveaux, rivières, etc ...) à proximité de la zone à traiter, des surfaces pentues, ainsi que des zones imperméables nécessite une grande prudence et limite le recours aux herbicides.

### La protection!

**Les promeneurs et les animaux domestiques fréquentant les espaces publics ou privés où un désherbage chimique vient d'être effectué, sont également exposés à des risques.** Il s'agira, le cas échéant, de signaler le périmètre traité afin d'éviter tout passage sur ces sites et, par la suite, toute intoxication accidentelle. L'ouvrier qui applique, l'employé qui dirige et les décideurs communaux sont conjointement responsables du désherbage et par conséquent du milieu dans lequel ils opèrent.

rent. Il est donc très important d'assurer une formation ciblée à toutes les personnes manipulant les herbicides, idem pour le particulier dans son jardin.

### Protection de l'utilisateur !

En fonction des phases de risques mentionnées sur l'étiquette, le port de vêtements de protection peut s'avérer obligatoire. **Il est essentiel de lire l'ensemble des indications reprises sur l'étiquette.**

### Et dans le jardin ! C'est parfois de l'auto empoisonnement !

Il y a beaucoup trop de produits toxiques dans les potagers et si souvent on associe l'usage des pesticides aux agriculteurs, on sait beaucoup moins que 33 % des phyto-sanitaires sont consommés par les particuliers et les communes. **Là où il ne faudrait utiliser que 5 centilitres, on en verse 15 pour être bien sûr que ça va marcher,** ou encore, à titre d'exemple, un herbicide de contact ne sera efficace que sur les plantes présentes lors du traitement, il est donc inutile de l'appliquer sur un sol nu.

### Attention lors d'un désherbage chimique dans son jardin - dans un espace public.

Rapidement, la préparation répandue sur les parterres, les pelouses, les arbustes, les plantes ornementales, les surfaces pavées n'a plus d'odeur alors que le danger est toujours présent. Dans notre pays, il faut dire que ça frise parfois l'inconscience: on achète ces produits comme des bonbons en grande surface. Il faut une ordonnance pour se procurer certains médicaments mais on trouve des poisons en vente libre dans la moindre jardinerie. On met des produits toxiques à disposition de tout un chacun alors que, dans l'agriculture, leur usage est très contrôlé. Soyons prudents : pensons à notre santé !

Réf 1 sites Internet (Adalia - Région Wallonne - Inter - Environnement)

## Les armoiries des Barchon - Barxhon sur la croix de Marie de la Plonterie dans le cimetière de Barchon

Cette croix, brisée en partie, se trouve adossée à l'église de Barchon. Seuls subsistent la traverse et un fragment de la partie inférieure.

En dessous du texte principal qui se trouve sur la traverse, on peut voir un blason en forme de losange portant trois flèches posées verticalement, les pointes vers le haut sauf celle du centre dont la pointe est dirigée vers le bas.

Ces armoiries que nous allons rencontrer dans plusieurs endroits sont celles de la famille BARCHON ou BARXHON. En effet, le chevalier Ph. de Limbourg dans les armoiriaux liégeois nous apprend: que le sieur de BARCHON, officier demeurant au Miroir d'or proche Gérardrie, décédé le 24 mars 1719, et dont les obsèques furent célébrées à Saint Etienne, portait d'argent à trois flèches de gueules (rouges) armées et empennées d'azur, posées en pal 2 et 1, celle-ci renversée.

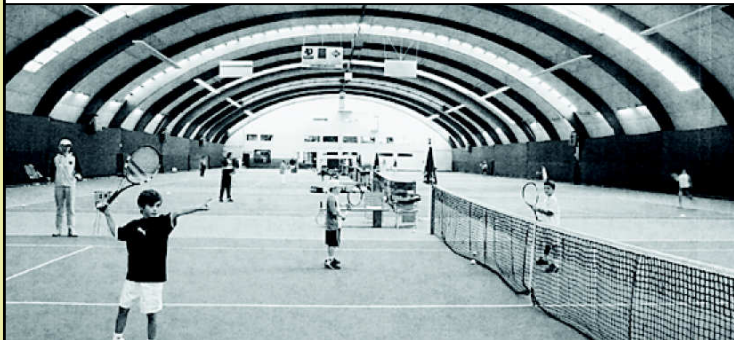
D'autre part, dans l'église de Saint-Remy, dans l'un des trilobes du vitrail offert par la famille DELAVAL, se trouve un blason d'azur à trois flèches d'argent posées comme celles de la croix du cimetière de Barchon. Dans le plafond de l'église de Moulant, au-dessus de la nef, côté sud, se trouve un blason soutenu de deux lions qui porte les mêmes flèches. Enfin, dans le plafond armorié de l'église de Soumagne, nous voyons un blason DELEVAL coupé dont la partie supérieure porte trois têtes d'hommes noirs chapeautés de rouge et dans la partie inférieure le champ d'azur est chargé de trois flèches d'argent posées en pal et posées comme celles de la croix de Barchon.



François Beaujean



## EURO TENNIS - BARCHON



**Attention :** A partir du 1<sup>er</sup> mai jusqu'au 15 septembre de 9h à 22h, les terrains dans le grand hall sont à 10 €/heure + éclairage si nécessaire.

**Barchon : 04/362 79 62**

## EURO TENNIS - BARCHON RESTAURANT

Les asperges sont arrivées.  
Venez les déguster !

Le restaurant reste ouvert le samedi soir  
du 25 avril au 23 mai 2009

13, rue Lézipont - 4671 BARCHON Tél. 04 370 10 00  
E-mail : fabienne.dupuis@skynet.be Fax 04 370 10 00 - GSM 0475 45 62 78

*Notre menu du mois de mai  
au restaurant « Le Chalet »  
à Blegny-Mine*

*Asperges à la flamande  
Ou*

*Feuilleté aux écrevisses de notre région,  
Sur fond d'épinards frais  
\*\*\*\*\**

*Le sorbet maison  
\*\*\*\*\**

*Dos de cabillaud en croûte de parmesan  
Aux pointes d'asperges vertes  
Ou*

*Carré de cochon de lait légèrement saumuré  
Aux ananas caramélisés  
\*\*\*\*\**

*Salade de fruits de saison en habit de meringue  
Rafraîchi à la fraise  
\*\*\*\*\**

*Café et mignardises*

**24,50 €**

*Vin en accompagnement : 35,50 €*

*Le restaurant est ouvert du lundi au jeudi de 11h30 à 14h00  
et du vendredi au dimanche de 11h30 à 14h00 et de 18h00 à 21h00  
Tel-Fax: 04/387.56.16*

*lebaeuf.cedric@gmail.com*

***Nouvelle terrasse***

***Sur présentation de cette annonce, l'apéritif du mois  
vous sera offert***

# 2,75% + 0,75%

compte d'épargne  
I-Plus Welcome

Pendant 6 mois à dater du premier versement sur votre compte, vous bénéficiez sur vos versements d'un taux de base de 2,75% sur base annuelle. En plus, chacun de ces versements resté en compte pendant 12 mois consécutifs bénéficie d'une prime de fidélité garantie de 0,75% sur base annuelle. Offre soumise à conditions, réservée exclusivement aux comptes I-Plus Welcome ouverts entre le 04/04/2009 et le 31/05/2009 chez AXA Banque et dont le premier versement arrive chez AXA Banque durant cette période, sauf clôture anticipée, pour autant que le solde se situe entre 15.000 et 500.000 euros. Après la période de 6 mois, vous bénéficiez du tarif en vigueur à ce moment-là. Vous pouvez davantage d'information, le règlement de l'actif et le document d'information chez votre agent bancaire AXA.

AXA Bank Europe sa, Boulevard du Souverain 25, 1170 Bruxelles BE; AXA8822 - N° BCE : TVA BE 0404 476 635 RPM Bruxelles - CBFA 36705 A

réinventons /  
le compte d'épargne



**Agence AXA Banque**  
**Pierre HABETS**  
**Rue de Barchon 93B - 4671 HOUSSE**  
**04/387 50 66**

CBFA 11394A-cb - RPM 0850794125

## Invitation à la prochaine promenade de l'ASREPH

C'est pour l'association un grand plaisir de vous convier le dimanche **17 MAI** après-midi à une promenade en dehors du Pays de Herve, aux portes du Condroz à Neupré.

Ce sera l'occasion de découvrir un domaine qui, au 18<sup>ème</sup> et 19<sup>ème</sup> siècles, fut propriété du Seigneur de Lannoy de Bolland.

Il s'agissait d'un merveilleux domaine établi en tête du vallon du ruisseau du Val Saint-Lambert, dont l'histoire sera évoquée.

Par une merveilleuse charmille, nous rejoindrons la Réserve naturelle du Rognare qui nous sera présentée par l'ingénieur Jacques Staim, son conservateur.

### Renseignements pratiques :

Date : dimanche 17 mai de 14 à 17 Hrs

Rendez-vous: parking devant le château de Neuville-en-Condroz

Itinéraire : 9 Kms de terrain peu accidenté

Equipement: en fonction du temps (risque de sol boueux)

Retour aux voitures 17 Hrs.

Pour tout renseignement complémentaire: July de Leval: 04/387.53.61

## Cercle Horticole Blegnytois

### Au temps de Charlemagne

Dans son empire bien organisé, Charlemagne a inventé l'école, mais aussi rendu obligatoire la culture de certaines plantes et légumes. Tout au moins dans les domaines appelés VILLAE.

Le CAPITULAIRE de VILLIS, recense 74 herbes, 16 arbres fruitiers, 3 plantes textiles et 2 plantes tinctoriales, que l'empereur veut voir cultiver dans les VILLAE.

Parmi les plantes potagères on retrouve les bien connues:

Bette, Laitue, Roquette, Chicorée, Cresson de terre, Guimauve, Mauve, Chou, Houblon, Pois chiche, Fève, Pois, Carotte, Panais, Chou rave, Oignon, Ail, Echalotte, Radis, Raifort, Concombre, Cornichon, Melon, Souci, Coloquinte.

Et encore: Passerage, Arroche, Blette, Fenugrec, Mongette, Gourde et Cardon.

Dans cette liste, on reconnaît quelques plantes aux vertus médicinales marquées, telles que: Mauve, Guimauve, Souci et Fenugrec.

Constatons l'absence de la pomme de terre, de la tomate, de l'épinard, du haricot ... et bien d'autres, qui n'apparaîtront que plus tard dans nos contrées, grâce aux apports des voyageurs et explorateurs.

Organisation complète de funérailles

# REMACLE

Toutes formalités - Rapatriement - service jour & nuit

Tél. Jour & nuit **04 387 46 21**

Funérarium à Blegny : rue Entre-deux-Villes, 79.  
Funérarium à Saive : rue Champ du Pihot, 49.  
Service également partout à domicile.  
Bureau : rue Entre-deux-Villes, 95.

Photo et plaques funéraires personnalisées.  
**NOUVEAU** : choix de montages de fleurs artificielles.



## TOUT FAIRE MATÉRIAUX

**Ets Jean LACROIX** S.P.R.L.

Matériaux de construction  
Produits pétroliers

Rue Lieutenant Jungling, 12 4671 BARCHON  
Téléphone : 04 387 43 99 Fax 04 387 72 68

## Pierre HOETERS

Rue Sur les Heids, 17 a 4671 SAIVE  
Tél. : 04.387.48.88 - 04.362.57.88 Fax : 04-362.60.35  
Zoning Industriel de Barchon

### TOUTE LA MENUISERIE DU BATIMENT

CHASSIS BOIS - PVC - ALU  
PORTES INTERIEURES - PORTES COUPE-FEU

## POELERIE QUINCAILLERIE DENOOZ

12, rue de la Station - 4670 BLEGNY TÉL. 04/387 40 18

RAMONAGE CHEMINÉES  
ENTRETIEN ET REGLAGE  
DE CHAUDIÈRES  
OUTILLAGES METABO

weber

Articles  
de Noël

Dépôt  
SHELL  
Gaz

Shell GAS



Electrique  
à p. de **99 €**

Essence  
à p. de **269 €**

Technicien agréé



EFEL

NESTOR MARTIN

EDUKAMIN - DOVRE

Prime sur foyers  
GAZ NATUREL  
à VENTOUSES **150 €**

**ARTICLES MENAGES - CADEAUX**

Foyers : à mazout, au gaz, charbon - bois et pellets

# Erol Autos

achats - ventes - reprises

entretien véhicules toutes marques

Ouverture du lundi au vendredi  
de 8h à 12h et de 13h à 18h  
le samedi de 9h à 12h  
Fermé le dimanche

Tél. 0499 12 74 65

Travaillez en tant  
qu'aide ménagère et gagnez

# 800 €

net par mois pour 20h/sem  
pendant les heures scolaires !

Grâce aux titres-services,  
**Service@Domicile**  
s'occupe des tâches ménagères  
à votre place !

Pour 5,25€ par heure prestée

Pour plus d'infos, consultez notre  
site web : [www.servicedomicile.be](http://www.servicedomicile.be)  
2 agences pour vous servir :

service  
@  
domicile

### Service@Domicile Blegny

Rue de l'Institut 8  
4670 Blegny  
Tél : 04/377 12 20  
Gsm : 0476/630 113  
sabine@servicedomicile.be

### Service@Domicile Herstal

Rue John Moses Browning 31  
4040 Herstal  
Gsm : 0476/630 113  
sabine@servicedomicile.be

## ETS JO WEIKMANS s.p.r.l.

rue de Feneur 33 Tél. : 04 387 51 27  
4672 St-Remy GSM : 0477 51 36 84

MENUISERIE

EBENISTERIE

BOIS - PVC - ALU

CHASSIS

MEUBLES DE CUISINE

Travail exécuté par le patron  
Devis gratuit

Qu'il coure - Qu'il nage - Qu'il vole  
Son bien-être passe par chez nous !



Heures d'ouverture :  
tous les jours de 8 h 30 à 18 h 30 - Fermé le jeudi  
Ouvert le dimanche de 8 h 30 à 16 h

Volaille disponible

### Clôtures électriques Gallagher

Nourriture chevaux  
pavo, hippoforme  
Tout le matériel et les plantes pour vos étangs



10, rue Frumhy  
4671 Barchon

Tél. 04 362 61 68  
Fax 04 377 63 36