

3^{me} Année
N° 25
16/1/1975
Le N° : 12 F

Impr SMETS, Blegny - tél. 87.40.76.

Magazine

BLEGNY INITIATIVES

Le Mensuel d'Informations Générales et Régionales de l'A.S.B.L. BLEGNY INITIATIVES.

Localités desservies : Barchon, Blegny, Bolland, Cœrexe-Heuseux, Dalhem, Feneur, Housse, Julémont, Mortier, Saint-André, Saint-Remy et Trembleur.

Rédaction :

52, rue de l'Institut, Blegny-Trembleur Tél. 87.45.79

Publicité et Annonces :

47, rue de l'Institut, Blegny-Trembleur Tél. 87.40.26

Editeur responsable :

A. CHAINEUX, 52, rue de l'Institut, Blegny-Trembleur
Les collaborateurs sont responsables de leurs écrits.

editorial

Adieu 74 - Bonjour 75

En cette période de vœux, quand le malheur frappe à nos côtés comme ce fut le cas dans certaines familles en ce début d'année, nos vœux semblent dérisoires.

Plusieurs questions nous envahissent...

Martin Gray qui a subi les épreuves les plus atroces nous apporte des réponses dans ses livres.

Trois fois la mort a frappé à ses côtés les êtres qui lui étaient chers, le laissant seul survivant : sa mère et ses frères tués dans une chambre à gaz, son père abattu sous ses yeux, sa femme

et ses 4 enfants mouraient dans un incendie.

Malgré toutes ces épreuves, Martin Gray a gardé la passion : celle de vaincre, de survivre et de continuer malgré la mort à « donner la vie ».

Dans son dernier livre, « Le Livre de la vie » il essaie d'y dire pourquoi il faut vivre et comment on peut atteindre le bonheur, le courage et l'espoir malgré tout.

C'est ce que toute l'équipe du journal vous souhaite d'acquiescer en 1975.

Y. Vanhaeren.



Les MEILLEURES CHAUSSURES

7ème et 8ème LARGEUR

en vente à LA MAISON

LEHANE

47, rue Entre-deux-Villes

BLEGNY Tél. 87.45.18

WISE TEXTILES

23, rue Haute, VISÉ

Pulls et Confection

TOUT pour HOMMES

TOUT pour DAMES

TOUT pour ENFANTS

Du choix! De la qualité! Des prix!



la maison des Jeunes

Blegny : crèche vivante

C'est à la dernière minute que la décision de faire une crèche vivante à Blegny fut prise par l'Union (association des commerçants de Blegny) et un groupe de jeunes. Il n'était pas trop tard mais il était temps. Le gros œuvre de la crèche fut terminé le 23 décembre à 24 heures faute d'éclairage. Elle paraissait solide.

Et pourtant, tous restaient perplexes quant à la solidité de cette crèche faite de paillasses et de hourdis ; ils étaient persuadés que la moindre pluie ou tempête détruirait ou abîmerait ce chef-d'œuvre architectural : ils étaient très perspicaces.

On décida alors de pallier à tous les inconvénients et de recouvrir le toit de la crèche d'une tente. Cette bâche se révéla très vite insuffisante. On dut recourir à une bâche plus grande pour

empêcher la pluie d'inonder la crèche, ce qui rendait impossible toute représentation.

La crèche fut complètement terminée 1/2 heure avant la 1^{re} représentation de 19 h.

C'est dans un froid glacial que se déroulèrent les 4 représentations auxquelles assistèrent quelque 500 personnes, ce qui n'est pas mal compte tenu du temps.

Je remercie les commerçants qui nous ont aidés à relever cette fête de Noël et je pense vous annoncer que nous avons déjà décidé de recommencer l'an prochain.

C'est avec un peu de retard que je vous présente mes meilleurs vœux de joie, de bonheur et de santé pour 1975.

Marc Winandy.

APRÈS TRANSFORMATIONS, LES

Meubles Collard - Delière

vous informent qu'ils ont ouvert une nouvelle SALLE D'EXPOSITION

GRAND CHOIX DE MEUBLES — STYLES ET MODERNES

Matelas des plus grandes marques : **Epeda, Pirelli, Recor**
Les nouveaux sommiers **Lattoflex** et **Pirflex**
Cuisines américaines

ENTRÉE LIBRE

PLACE DU VILLAGE — MORTIER

Tél. 87.40.57



VOTRE SANTE L'ULCERE D'ESTOMAC.

Je crois que, les fêtes de fin d'année étant passées, il est permis de repenser régime.

L'ulcère d'estomac, les gastrites et d'une façon plus générale les troubles de la digestion sont des maladies qui peuvent être influencées en bien par l'observance des quelques principes suivants.

Il est évident que l'homme en bonne santé peut s'en inspirer s'il veut éviter l'apparition de tels troubles.

Conseils généraux

1° Avoir des dents en bon état de façon à bien mastiquer les aliments.

2° Ne pas fumer.

3° Se peser régulièrement et maintenir son poids en équilibre.

4° Manger à heures régulières, à son aise, lentement sans lire la gazette ou discuter avec animation.

Conseils particuliers

EVITER

Boissons :

Vins, apéritifs, alcool, bières. Café fort, thé fort. Il faut boire de l'eau, du lait, du café avec beaucoup de lait.

Aliments :

Les piments et les épices (coriandres, oignons, moutarde, vinaigre, poivre, de Cayenne, curry, pickles...).

Les plats très salés.

Les aliments très sucrés (sucreries, bonbons, confitures, fruits confits, miel, chocolat, gâteaux à la crème...).

Les viandes salées, fumées, faisandées (charcuteries, gibiers).

Remarque : le jambon maigre est permis.

Les viandes grasses (porc). Les fromages fermentés (cambert, brie...).

Les graisses cuites (frites, frites, ragouts).

Les sauces et la mayonnaise. Les crudités (légumes crus et fruits crus).

MANGER BEAUCOUP

Laits et laitages (crème fraîche, panades, crèmes diverses). Fromages (sauf fermentés ou salés).

Beurre ou margarine frais (un gros morceau sur les aliments au lieu de sauce).

Pâtes, riz, semoule).

MANGER NORMALEMENT

Viandes maigres (bœuf, veau, cheval).

Poissons maigres (cabillaud, sole).

Remarque : éviter les poissons fumés, séchés, salés et frits.

(Œufs, Pain.

Pommes de terre (sauf frites)

Légumes cuits (sauf choux, céleris, oignons...).

Fruits cuits ou en compote.

Toutefois, l'ulcère n'apparaît pas toujours en raison d'excès alimentaires, mais est conditionné souvent par l'existence d'une grande nervosité et d'un état de stress dans la vie personnelle ou professionnelle du malade.

L'agitation moderne et la complication des rouages de la société et de la hiérarchie favorisent cet état de tension perpétuelle. Plutôt que de libérer leur agressivité dans leur voiture ou dans l'acidité de l'estomac, nos contemporains devraient plus souvent pouvoir dire : « Mmm... » ou autre chose à leur patron ou à quiconque ou alors, apprendre à être tout à fait « relax ».

Et cela aurait de plus l'avantage d'éviter les réactions « en chaîne » comme celles-ci :

Le sous-patron fait un savon bien moussant à l'employé qui n'ose rien dire à ce moment-là et commence un petit ulcère; mais dès qu'il rentre, il fait un long discours ponctué de jurons à sa belle-mère qui pince le chien et à sa femme qui donne un coup de pied au chat qui en sortant griffe le perroquet...

Pour s'en arrêter là...

Toubib.

POTINS :

● Et enfin Westerlo vint...

Les supporters du club de football perdaient espoir et enfin, Westerlo vint...

Notre équipe entama son redressement en allant glaner un point en terre anversoise.

A l'annonce du résultat au local on n'y croyait pas.

Marie-Jeanne rassemblait les morceaux du drapeau « vert et or » qu'elle avait démonté (je vous disais que les supporters avaient perdu espoir).

D'autres s'interrogeaient :

« Comment ont-ils fait pour marquer deux goals ».

(G. Fraiture).

« ... On a dû les faire courir tout le chemin » (E. Cloes).

Henri Lechanteur :

« Djil as-tu vu le drapeau ? »

« Ce n'est pas vrai, on ne gagne pas, Marie-Jeanne a probablement sorti le drapeau pour me faire rire. »

Mais pourvu que ce résultat ne soit pas sans lendemain.

Aussi à la veille du déplacement à Fléron, Henri Lechanteur se confessait à Marie-Jeanne.

« Tu sais Marie-Jeanne, j'aime autant qu'on prenne les deux points à Fléron... que de dormir avec une de 20 ans. »

● Vendredi soir à la salle St-Jean-Berchmans, séance de gymnastique pour les dames, c'est aussi la veille du bal du P.S.C. cantonal.

José Wildéryans fait irruption il veut changer son bordereau de livraison des boissons.

Il avoua y avoir inscrit bal... du P.L.P.!

Ou bien il sait qu'en politique on ne badine pas avec les partis...

Ou plus simplement, il voulait espionner la préparation de notre élite sportive en vue du mérite sportif...



Vendredi **31 janvier** à 19,30 h.

Un film de Henri Verneuil en couleurs.

Le SERPENT

Film d'espionnage avec Yul Brynner, Henry Fonda, Philippe Noiret.

UNE DATE A RETENIR :

le vendredi **21 février**

«Le MANS» avec Steve Mc Queen

Haute Coiffure Masculine

P. Servaty

1^{er} Grand Prix au Championnat de Belgique pour Postiche Messieurs

Les postiches de grand naturel sont traités dans le salon privé spécialement par P. SERVATY

138, rue de Fragnée, LIEGE

Tél. : 52.56.45 ou 87.48.60

Toute la gamme « SIMCA »



Au GARAGE

THOMASSIN

GRAND CHOIX DE VOITURES D'OCCASIONS

BLEIGNY-TREMBLEUR

Tél. 87.41.08

CARROSSERIE

CLOES

Fondée en 1907

TOLERIE

PEINTURE

Réparation et transformation de camions et voitures

Constructions métalliques et en métaux légers

— Produits d'entretien pour carrosserie —

37, Place Ste-Gertrude, BLEIGNY

Tél. 87.41.88



RESTAURANT

Franche-Comté

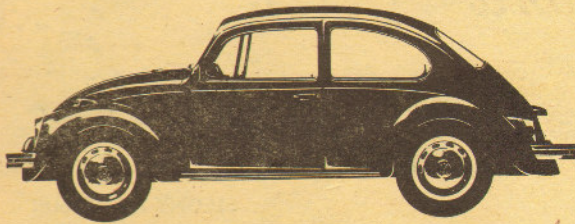
AMBIANCE JEUNE ET FAMILIALE

Propriétaires : M. et M^{me} Jean RIKAR

4511 - BARCHON
27, rue Aux Communes
Tél. 04/87.40.36

Parking aisé
Ouvert toute l'année jusqu'à 22 h.
Fermé le lundi

Agence officielle **V.W.**



Etablissements PAISSE

S. P. R. L.

Avenue Albert 1^{er}, 34
VISÉ

Tél. 79.11.72
79.19.41

VOTRE FLEURISTE



F. DASSE-DEGUELDRE

31, RUE INSTITUT

BLEGNY Tél. 87.42.08

Un Nouvel OUTIL D'EPARGNE !..

Bon de Caisse 5 ans
7,5% 10000 à 5 ans = 14292

**GES
BAN
QUE**



Agent GESBANQUE

Madame J. DEFER
rue L. Marlet, 3

Tél. 041/87.44.00

4570 Blegny-Trembleur

Pour vos **Constructions**
Transformations, etc...

Jean DONNAY

Téléphone : 87.46.26

2, rue de l'institut Blegny-Trembleur

Joseph

BATTICE-GRAILET



CHAUSSURES

ARTICLES DE SPORT



32, rue Entre-deux-Villes
BLEGNY Tél. 87.47.46

Motos YAMAHA

Distributeur officiel pour la
province de Liège des Motos
de Cross de 125 cc. à 380 cc.

Vélocoteurs
FLANDRIA et GARELLI

GARAGE

Michel
RICHARD

Rue Entre-deux-Villes, 28
BLEGNY Tél. 87.40.45

EN FLÈCHE



basket-ball

BLEGNY - FLERON 59-43

Privé des services de R. Delcomminette (blessé), J.P. Thill et J. Delcomminette (grippés) et J.P. Heine (en examen), Blegny est contraint d'abandonner son système de jeu basé sur la contre-attaque. Tout au long de cette partie, il va tenter d'isoler en bonne position ses pointeurs à distance Liedtke, Dekkers et Castro. Dès la mise en jeu, ceux-ci s'en donnent à cœur joie et portent leur équipe au commandement (7-0 après 3 minutes).

Les visiteurs équilibrent alors les échanges et parviennent à maintenir le contact (18-13). Sentant le danger, Blegny accélère la cadence et prend un net ascendant sur son adversaire qu'il distance de 15 points au repos (32-17). La reprise voit Blegny poursuivre sur sa lancée et creuser encore l'écart (43-23 après 30 minutes). La partie est gagnée et les sorties pour fautes de Lejeune, César et Castro ralentissent à peine les jaunes et verts qui remportent une victoire aussi précieuse que méritée (59-43).

Blegny alignait: Castro (2+10), Frischen, Grégoire, Dekkers (8+8), Fraigneux (5+2), Liedtke (17+7), César, Lejeune, Thill G.

En réserve, Blegny fournit sa meilleure prestation de la saison. De rapides contre-attaques désarçonnent la défense fléronaise et permettent à G. Thill et C. Deby d'alimenter copieusement la marque (74-51).

BLEGNY - BRESSOUX 78-60

2^{ème} rencontre au sommet en 8 jours pour Blegny qui accueille cette fois Bressoux. Les spectateurs vont vivre une partie disputée avec acharnement de part et d'autre et marquée entièrement de l'empreinte de Norman Liedtke. Malgré quelques passages à vide, il inscrit la bagatelle de 47 points, affolant les défenseurs bressoulois qui n'auront d'autres ressources que de commettre énormément de fautes (31 sur l'ensemble de la partie).

Après un début de match partagé (13-12 après 8 minutes) Blegny se détache grâce à Liedtke et Lejeune très précis dans la réalisation des lancers francs.

Bressoux ne s'avoue pourtant pas vaincu et conserve toutes ses chances au repos (38-30).

La reprise de Blegny est sensationnelle, il double l'écart en 2 minutes grâce à un 4 sur 4 de Liedtke (46-30). C'est le tournant du match, les visités contrôlant facilement cette deuxième période (78-60).

Blegny alignait Castro (0+2), Delcomminette J. (0+4), Delcomminette R. (4+0), Dekkers (4+0), Fraigneux (0+2), Lejeune (9+0), Liedtke (21+26), César (0+6).

Nouveau succès de l'équipe réserve qui bien que réduite à 4 joueurs à 12 minutes de la fin parvient à conserver le meilleur sur Bressoux (53-39).

Le classement des équipes

Blegny	10	10	0	0	805	488	20
Fléron	10	8	2	0	538	383	16
Bressoux	10	7	3	0	647	472	14
Visé	10	7	3	0	552	448	14
Wandre	10	5	5	0	559	480	10
I. Liège	10	4	6	0	562	235	8
Cheratte	10	3	7	0	471	513	6
St-Rem.	10	3	7	0	153	219	4
Oupeye	10	2	8	0	399	658	4
Retinne	10	1	9	0	358	731	2

DEMIS ROUSSOS, SYLVIE VARTAN, GILBERT BECAUD, DALIDA, MICHEL SARDOU, MICHEL FUGAIN et le BIG BAZAR à Blegny, le 1 février.

Avouez que ce titre est pour le moins invraisemblable sinon farfelu et pourtant... ce ne sont pas les nombreux spectateurs de notre soirée de septembre dernier qui seront surpris par cette annonce.

En effet, devant le succès rencontré à l'occasion de cette avant-première, nous nous sommes décidés à renouveler ce spectacle de play-back qui, soit dit en passant, a trouvé un écho sur les antennes de R.T.B. Liège.

Il s'inscrira en attraction d'une soirée dansante organisée par

E.M. BLEGNY BASKET CLUB le samedi 1 février à partir de 20 h. en la salle de St-Jean Berchmans et animée par le disc-jockey FAMILY ASSOCIATION.

Gageons dès à présent, que la Présidente, M^{me} LIL BRAJKOVIC dont tout Blegny a déjà pu admirer les talents d'animatrice lors des manifestations précédentes, saura une fois de plus nous réserver quelques agréables surprises.

Invitation cordiale à tous.

Qu'on se le dise.

Errem.

A votre Service

vous allez **Construire ?**
acheter ?

- ★ Comment obtenir la **PRIME ?**
- ★ Où emprunter **aux meilleures conditions ?**
- ★ Comment **préparer** votre opération ?

Pierrot MULLER

vous conseillera **PERSONNELLEMENT**

→ Bureau à **Blegny** le **jeudi de 18 à 20 h.**
au 26, rue de la Fontaine
Tél. **87.42.77**

→ **24 h. sur 24** à votre disposition
à **Richelle**, rue Maison Communale, 23
Tél. **79.30.02**

Se rend **GRATUITEMENT** à domicile.

... et la Suite

Monsieur le curé, en rentrant au presbytère, trouva sa brave bonne Marie dans tous ses états.

— Qu'est-ce qui se passe ma brave Marie

— Ah ! Monsieur le curé ! Figurez-vous que le chat a eu la queue prise dans la porte de la cuisine !

— Ecoutez, Marie, je voudrais que vous ne disiez pas toujours : une queue. Ce n'est pas correct. Dites « une suite » !

— Bien, Monsieur le curé.

La brave servante a bien retenu la leçon. Pendant plusieurs jours, elle parle de « la suite » de ses casseroles, de « la suite » de la mariée, du bel habit à « suite » de pie que possède le frère de Monsieur le curé. Quand elle revient de faire les commissions, elle lance à Monsieur le curé :

— J'ai été longue ! j'ai enco-

re dû faire la « suite » chez l'épicier !

Un jour, le curé tombe malade et le médecin venu l'ausculter, dit à la brave Marie en partant :

— Vous n'avez pas à vous inquiéter. Mettez-lui des cataplasmes et six sangsues à la suite...

Trois jours après, le médecin revient voir où en est son malade.

— Alors ? demande-t-il à la brave bonne, vous avez fait ce que je vous ai dit ?

— J'ai fait ce que j'ai pu ! répond Marie, mais quand j'ai eu mis trois sangsues à la « suite » de Monsieur le curé, ça s'est tout rabrougné et il n'y a plus eu de place. Alors les trois autres, je les ai mises après les suitons !

A. I.

Informations B. J. un Contrat de Mariage (5^{ème} partie)

25. 3^o La responsabilité pour dettes.

Jusqu'à présent, il n'a encore été question que des éléments d'actif de la communauté légale (les biens) à propos desquels il a été répondu à diverses questions fondamentales (appartenance, gestion...).

Durant son existence, l'association des époux est amenée à prendre des engagements, à s'obliger vis-à-vis d'autres personnes : elle a des dettes.

Mais qui doit payer et supporter ces charges ?

Après toutes les distinctions qui précèdent, le problème peut paraître à première vue des plus difficiles à résoudre.

Ce serait faire fi de la logique rigoureuse qui a guidé le législateur ancien, lorsqu'il a élaboré le système des relations patrimoniales des époux qu'est l'institution du régime matrimonial.

En effet, le principe est simple : les mêmes distinctions se retrouvent pour les éléments du passif.

Le parallélisme est ainsi établi : il y a des dettes propres et des dettes communes.

Les biens propres serviront à payer les dettes propres et les dettes communes seront acquittées par les biens communs.

Reste alors à déterminer la manière de qualifier une dette pour pouvoir finalement la ranger dans telle ou telle masse de biens correspondante.

26. Préliminaires.

a) Il y a lieu de ne pas confondre obligation à la dette et contribution à la dette.

Est obligé à la dette, celui qui paye le créancier, mais ce n'est pas toujours lui qui la supportera définitivement.

Tout se passe comme s'il y avait deux débiteurs ; celui qui entre en contact avec le créancier et qui l'honore (obligation) et celui contre qui le « payeur » pourra se retourner pour la totalité ou pour une partie seulement de la dette (contribution).

Par exemple, le mari transforme un appartement qui lui est propre ; l'entrepreneur s'adresse au mari qui paye avec l'argent de la communauté ; celle-ci a donc le droit d'être remboursée par la masse des biens propres du mari pour moitié.

FOR(D)MIDABLE CAPRI II



GARAGE

Henri LEVAUX

S. P. R. L.

Tél. 87.41.01

BLEGNY-TREMBLEUR

VOITURES DE STOCK

★ Pour construire sans problème,

★ Pour vendre ou acheter, maisons, terrains ou ensemble de terrains,

adressez-vous en toute confiance à

La s. p. r. l. Immobilière

J. A. CERFONTAINE

1, Rue Saint-Vith — FENEUR

Tél. 79.16.95

Ce petit jeu décrit très schématiquement peut se reproduire en théorie à chaque opération réalisée par l'un des époux.

Mais en réalité, ceux-ci ne font les comptes définitifs et n'en prennent véritablement et financièrement conscience qu'à la fin de la communauté, c'est-à-dire au moment où un bilan doit être dressé. Et la plupart du temps, cela se déroule sans heurts et sans reproche, à l'amiable, c'est-à-dire en esprit de couple.

27. b) Avant d'examiner la manière de qualifier et de distribuer les dettes, il faut, comme il a déjà été le cas pour la gestion des biens, dégager quelques règles générales toujours applicables durant l'existence de la communauté.

Peuvent toujours répondre d'une dette commune,

1. les biens communs,
2. les biens de celui des deux époux qui a contracté personnellement la dette,
3. les biens propres du mari.

Le voilà, Mesdames, le revers de la médaille de « seigneur et maître » de la communauté.

Cependant, il est aussi vrai que les biens communs peuvent être amenés à répondre d'une dette propre du mari, et ce pour la même raison (voir n° 19).

Les plus mal lotis sont les créanciers de dettes personnelles de la femme (la femme qui s'est engagée sans l'autorisation de son mari). Car les biens propres de celle-ci ne sont pas entièrement disponibles : la communauté gérée par son mari en a la jouissance (voir n° 24).

28. Dettes communes ou dettes propres ?

Le parallélisme entre passif et l'actif subsiste.

Il faut distinguer ici aussi ce qui est antérieur au mariage et

ce qui est apparu pendant le mariage, et ce qui est issu de succession ou de donation.

a) Les dettes antérieures au mariage sont rangées suivant cette simple règle : les dettes relatives aux meubles suivent la masse des biens meubles, les dettes relatives aux immeubles suivent la masse des biens immeubles.

Quoi de plus équitable et de plus logique !

Ainsi un mari achète une voiture avant de se marier et ne la paye pas ; après son mariage, le vendeur peut se faire payer sur les biens propres du mari et en outre sur les biens communs (voir n° 27) qui comprennent les meubles.

Une exception existe pour les dettes mobilières de la femme antérieures au mariage ; elle mérite simplement d'être signalée ici.

b) La dette née directement dans le chef des époux pendant le mariage est commune ou non selon le pouvoir dont dispose sur la communauté le conjoint qui l'a contractée.

Aussi, sont en principe toutes communes les dettes engagées par le mari.

La dette de la femme ne sera commune que si celle-ci a agi avec l'autorisation de son mari.

A noter ici que la femme engage toujours son mari et est censée avoir reçu pouvoir de son mari, lorsqu'elle agit dans le sens de ce que l'on pourrait appeler l'entretien du ménage. C'est le mandat domestique que tout mari est censé avoir donné à sa femme.

c) Pour les dettes de successions et de donations échues pendant le mariage, le principe est le même.

Les dettes d'une succession comprenant des meubles suivent

les meubles dans la communauté.

Restent propres les dettes d'une succession immobilière.

Si elle est mixte, le législateur la range dans la communauté par souci de simplification.

d) Quant aux intérêts et arrérages des dettes propres, la communauté en est chargée.

En effet, dans le cas contraire, lorsqu'il s'agit de percevoir des loyers de biens propres, c'est dans la masse commune qu'ils sont versés.

Il est donc tout à fait normal que s'il y a des dettes du même genre, c'est aussi la communauté qui paye.

29. Remarque : Les principes sont établis comme tels par la loi. Les époux dans leur contrat de mariage particulier, peuvent-ils prévoir autre chose ?

Evidemment, s'ils ont choisi la communauté des acquêts, les dettes mobilières antérieures au mariage restent propres — les dettes immobilières l'étaient déjà — puisque tous les biens acquis avant le mariage restent propres dans cette hypothèse.

S'ils ont convenu de la communauté universelle, toutes les dettes sont en principe communes.

Seulement — et c'est une des rares occasions où elle peut être rencontrée — interdiction est faite aux époux de modifier les règles de répartition des dettes mises directement dans leur chef pendant le mariage (voir n° 28, 2).

La motivation du législateur est toujours identique : le mari doit être chargé de la responsabilité corrélatrice au pouvoir de gestion qui lui a été attribué. (voir n° 18 et 19).

Jicé.

(à suivre).

MERITE SPORTIF de Blegny Magazine

GRANDE SOIREE SPORTIVE

Vendredi 24 JANVIER 1975 à 20 heures en la
Salle St Jean Berchmans - BLEGNY-TREMBLEUR

Au PROGRAMME

Eliminatoires du jeu «La Tête et les Jambes»

12 Candidats sont inscrits :

R. Boulet, F. Clermont, J. et R. Delcominette, L. Détalle,
J. Étienne, M. Lemaire, P. Pirenne, J. Spits, J.-L. Straat,
J.-M. Thomassin et J. Vervier.

Les questionnaires sont rédigés par un journaliste sportif. Ils seront interrogés en FOOTBALL, CYCLISME et ATHLÉTISME (depuis 1960). Les deux meilleurs seront retenus pour la finale. Nous pouvons déjà assurer que chaque candidat ne se déplacera pas inutilement car il recevra un cadeau d'une valeur au moins 500 francs.

En Vedette, nous avons
le plaisir de vous annoncer :

Luc VARENNE

présentant et interviewant d'autres vedettes qui sont :

G. LUKOWSKI — G. SCHRAEPEN et R. EATON
J. BRUYÈRE — Ph. GAROT, R. HENROTAY,
F. NICOLAY — M. WIERTZ, J. ROBERT.

Finale du jeu «La Tête et les Jambes»

avec rattrapage en cas de mauvaise réponse PAR NOS INVITÉS SPORTIFS INTERNATIONAUX
qui devront réaliser des performances sportives en rapport avec leur discipline.

De magnifiques cadeaux récompenseront les deux Finalistes

Remise par Luc VARENNE et par les Vedettes de récompenses aux
DIX PREMIERS DU CLASSEMENT DU MERITE SPORTIF DE BLEGNY INITIATIVES

Le dernier classement sera proclamé lors de cette soirée.

Après le spectacle : PARTIE DE DANSES

ENTRÉE : 80 francs.

Soirée patronnée par CIDRE RUWET

José WILDERYANS

Rue Entre-deux-Villes, 95
BLEGNY Tél. 87.48.18

Pour toutes les spécialités
de produits laitiers
et de brasserie
Skoll - Artois et Piedbœuf

Service régulier
et toujours souriant

Café BERTRAND-JOLLY

(chez Marie-Jeanne)
Rue Entre-deux-Villes
BLEGNY-TREMBLEUR

Local du Royal Blegny F.C.

Local de la
Société colombophile

Local du Basketball

Ambiance joyeuse et familiale
Le meilleur STELLA au tonneau



▽ PAS DE FEMME COQUETTE
▽ SANS COIFFURE PARFAITE

Suzy haute
coiffure

Exclusivité des produits MARGARET ASTOR
Perruques et postiches OLIVIA GARDEN

19, place Ste-Gertrude BLEGNY
Tél. 87.47.37 Privé 87.48.16

Si vous avez des problèmes financiers à résoudre
CONSULTEZ-NOUS, nous vous rendrons visite
Le bureau de la S.N.C.

PIERRE NIHANT & CIE

Chemin de Rabosée, 13, à SAIVE

MET A VOTRE DISPOSITION :

SON EXPÉRIENCE - SA RAPIDITÉ - SA DISCRÉTION

SOCIÉTÉ EN NOM COLLECTIF FONDÉE EN 1957

Si vous avez un achat à financer (auto, articles ménagers, etc.)
nous vous communiquons ci-dessous les modalités légales de
remboursement.

Nouvelle réglementation à partir du 1-9-74

	Acompte	Durée
— Autos neuves	50 %	24 mois
— Autos plus de deux ans	45 %	16 mois
— Autos moins de deux ans	45 %	18 mois
— Vélocycles	40 %	16 mois
— Articles ménagers	30 %	20 mois

PRETS PERSONNELS

— 10.001 à 20.000	12 mois
— 20.001 à 35.000	12 mois
— 35.001 à 70.000	12 mois

Les commerçants, professions libérales, agriculteurs ne sont pas
soumis à cette réglementation et peuvent obtenir des durées
allant jusqu'à 60 mois lorsque le prêt est destiné à des fins
professionnelles.

PRETS HYPOTHECAIRES PREMIER ET DEUXIEME RANGS

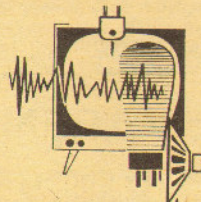
Assurances toutes natures - Auto - Moto Vélo
CONSULTEZ-NOUS : Téléphone : 62.74.33 et 62.72.56

Bières - Eaux - Limonades
Dépôt des bières «ARTOIS»

René GARSOU

16, rue du Vicinal Blegny-Trembleur Tél. 87.47.49

- Installations Electriques
- Appareils ménagers
- Spécialiste Radio - T.V. noir et blanc - couleur
Dépannage dans les 24 h.



P. VINCENT et Fils

Rue Supexhe, 229
SAINT-REMY Tél 041/87.43.44

OUI MADAME,

Des VINS et SPIRITUEUX de 1^{re} classe

En spécialité : « LE VIEUX FANEUR »

DES PRIX A TOUT CASSER

Raymond DAVISTER

Rue de la Fontaine, 8
4570 Blegny-Trembleur
Tél. 041/87.42.66

Et je livre à domicile



Départ sur les chapeaux... après les cotillons ?

A deux matches de la fin du
premier tour de l'interclubs, nos
équipes étaient ainsi classées :

DIVISION I :

Blegny 1 : 2^e sur 11

DIVISION II :

Blegny 2 : 4^e sur 12

DIVISION III :

Blegny 3 : 8^e sur 12

DIVISION IV :

Blegny 4 : 4^e sur 12

DIVISION V :

Blegny 5 : 9^e sur 12

Blegny 6 : 7^e sur 12

DIVISION VI :

Blegny 7 : 4^e sur 11

Blegny 8 : 8^e sur 11

Ces positions sont surtout ex-
cellentes pour Blegny 1 et Bleg-
ny 2, qui, s'ils continuent sur
cette voie, pourraient accéder à
une division supérieure.

Ce serait tout particulièrement

formidable pour notre première
équipe que de se retrouver en
division III Nationale pour fêter
le vingtième anniversaire du
club.

Il convient de souligner les
mérites de Claude Hackin qui
emmène cette équipe avec brio,
avec ardeur et enthousiasme.

Si l'on consulte le bulletin of-
ficiel de la fédération, notre pre-
mier joueur est classé parmi les
5 meilleurs C évoluant en Divi-
sion I provinciale. Il ne nous
étonnerait nullement de le voir
en tête du classement à l'issue
du second tour. Va-t-il accéder
à la série B ? Ce serait une jus-
te récompense.

Lors de notre tournoi du 8 dé-
cembre, les vétérans du TTC
Blegny se sont brillamment com-
portés puisque Joseph Wiczor-

rek (C4), Pierre-Joseph Com-
blain (D0) et Emile Cloes (2)
ont respectivement terminé aux
2^e, 3^e et 4^e places.

Espérons qu'en 1975 nos jeu-
nes joueurs se montreront aussi
combattifs et qu'ils remporteront
de multiples succès.

En commençant l'année, nous
avons la joie de vous faire part
que nos amis de Villepreux,
Jean-Paul et Laurence Wéber,
victimes en août d'un grave
accident de la route en Allema-
gne, vont beaucoup mieux et ont
pu reprendre part à une vie ac-
tive. Jean-Paul a tout récem-
ment fonctionné comme coach
de l'équipe nationale française
(dames) lors d'un match inter-
national à Paris.

Gilbert Deliège.

DECEMBRE 1974

NAISSANCES :

- Borlée Christine, rue de la
Station, le 29-11-74.
- Fabry Martine, rue Entre-
deux-Villes, le 14-12.
- Heynen Anne, rue Entre-
deux-Villes, le 13-11.
- Saker Múra, rue de Maroux,
le 17-12.
- Spits Jean, rue R Labeye,
le 18-12.

MARIAGES :

- Rebelo Maria, rue de Faf-
champs et Soares Alfredo, de
Herstal, le 6-12.
- Levaux Christiane, rue Entre-
deux-Villes et Westphal Mi-
chel, rue J. Ghuyssen, le
28-12.
- Tegze Marie, rue de la Wai-
de et Wathieu Jules d'Ou-
grée, le 28-12.

DECES : Néant.

Carnet
Rose

APRES LA BATAILLE

Jean-Paul a lancé une pierre
sur un de ses copains et maman
le réprimande sévèrement :

— Mais c'est lui qui a commen-
cé, se défend Jean-Paul.

— Dans ce cas, il fallait venir
me le dire.

— Ma pauvre maman, myope
comme tu es, tu l'aurais raté !

POUR VOS ARTICLES DE SPORTS

Popeye PITERS

RUE ST-GILLES, 112

4000 LIÈGE

Télé. : 04/23.36.69

Votre Bibliothèque communale

C'est une bibliothèque publique, c'est-à-dire qu'elle est accessible à tous et contient un fonds de livres propre à instruire, éduquer, récréer et documenter le public. Elle est reconnue par l'Etat.

Installée à la maison communale, elle est ouverte le dimanche de 11 h. à 12 h. et le lundi de 15 à 17 h.

Les rayons sont garnis d'environ 3.000 ouvrages mais ce n'est pas assez ! C'est pourquoi

nous lançons un appel à toutes celles et tous ceux qui, conscients de l'importance de la lecture, peuvent collaborer à l'enrichissement de leur bibliothèque.

Comment ?

Si vous disposez d'ouvrages scientifiques, géographiques, historiques, biographiques, artistiques, sportifs..., de romans en bon état, vous pouvez faire don de ceux pour lesquels vous estimeriez plus utile d'être mis à la

disposition de certaines de personnes que de rester, une fois lus, dans une armoire ou au fond d'une caisse.

Voilà donc un appel à une certaine forme de solidarité.

Vous apprécierez d'autant plus les services d'une bonne bibliothèque que vous y aurez largement contribué.

A tous et pour tous, merci !

Le bibliothécaire.

Les Mots Croisés

de Nicole et Daniel

SOLUTION DU N° 24

Horizontalement : A. Itinéraire — B. Navires - At — C. In - S - Tir — D. Ti - Celle - E — E. Iéna - Aine — F. Arabesques — G. Ter - Su - Ta — H. I - Gelée - II — I. Vau - E - U - OI — J. Etalier - Ne.

Verticalement : 1. Initiative — 2. Tanière - At — 3. Iv - Nargua — 4. Ni - Cab - E - L — 5. Erse - E - Lei — 6. Ré - Lasse - E — 7. As - Liqueur — 8. I - Tenu — 9. Rai - Eetion — 10. Etre - Salle.

	1	2	3	4	5	6	7	8	9	10
A										
B										
C										
D										
E										
F										
G										
H										
I										
J										

Horizontalement :

- A. Le vénitien est connu.
- B. De vive voix — A lieu le matin.
- C. Nénuphar égyptien — Reine des fleurs.
- D. Prêtre mahométan — Monnaie jaune.
- E. Mère italienne — Travailla.
- F. Fille de Ciriak II — Refus.
- G. Chardon — Est capable.
- H. Plante à feuilles comestibles — Dignité de la terre.
- I. Négation — Te jetas.
- J. Peu fréquent — Direction.

Verticalement :

1. Spirale.
2. Parfumer.
3. Faux brave.
4. Prépare et vend des plumes.
5. Siège pour le cavalier.
6. Négation — Elimina — Note.
7. Certains le furent durant les fêtes — Pièce de serrure.
8. Propre au lion — Tchécoslovaquie.
9. Emblème de la France — Spécialité de Montélimar.
10. Gracieuses.

NOTRE SOUTIEN A

BLEGNY-INITIATIVES

BUREAU D'EXPERTISES
FISCALES ET COMPTABLES

Fiduciaire CHAINEUX

52, rue de l'Institut
Blegny-Trembleur



Votre Coiffeur conseil :

Vital Baguette

Rue Entre-deux-Villes, 79
Tél. 87.45.78

BLEGNY

vous propose
ses coupes et brushing
dans un style très PERSONNEL

Jos. NIBUS

TOUTES ASSURANCES
FINANCEMENTS — PRÊTS
EN 24 HEURES

10.000 en 12 mois = 901 F
20.000 en 12 mois = 1.802 F
50.000 en 24 mois = 2.423 F
70.000 en 36 mois = 2.406 F
100.000 en 36 mois = 3.437 F

RAPIDITE

DISCRETION

47, rue de l'Institut

Tél. 87.40.26

BLEGNY



Vole vers
1975

Pour recommencer l'année 1975, le Comité présente ses meilleurs vœux et souhaite à chaque amateur, de mieux jouer que durant la saison écoulée.

Nous tenons encore à vous remercier pour votre nombreuse participation à notre exposition annuelle, ainsi qu'à la remise de nos grands prix.

Permettez-nous de vous annoncer notre vente de pigeonneaux, « en faveur de la Société » qui aura lieu le samedi 8 février à 20 h. en notre local Café

Bertrand à Blegny.

Remarquez que nous aurons à cette vente 20 pigeonneaux de Joseph NIBUS, vous aurez par cette aubaine l'occasion d'acheter les meilleures races du pays, telles que les Roosens, Bolstyns et Sohet.

A côté de ceux-ci, vous trouverez une quinzaine de jeunes des meilleurs amateurs de notre région.

Pour terminer, nous tenons à vous informer de ce que nous fêterons cette année les 100 ans

de notre Société et à cette occasion, nous jouerons un 1 Orléans » sur le plan local où chaque amateur faisant prix sera récompensé d'un don d'une valeur minimum de 1.000 fr. Il y a également 2 challenges, dont un au 1^{er} marqué et un au plus de prix et ce sur tous les voyages du premier tour jusqu'à Orléans inclus.

Il nous reste maintenant à vous dire : apprêtez vos pigeons et bonne chance.

Le Comité.

BLEGNY

Salle St Jean Berchmans

Samedi 1^{er} février 1975 à 20 h.

Grande Soirée du Blegny Basket Club

BAL animé par **FAMILY ASSOCIATION**

EN ATTRACTION :

Les Gloires du Music-Hall

Une parodie des plus célèbres vedettes de la chanson

La PETANQUE BLEGNYTOISE

Tournois du samedi

2 tournois et nous avons reçu 28 triplettes.

Des boules pour tout le monde.

Nous annonçons à tous ceux qui veulent tenter un essai que les pistes sont ouvertes tous les dimanches à partir de 14 heures, nous mettons des boules à leur

disposition.

Une date à retenir : le 19 janvier à 13 heures, championnat de club qui se disputera en tête à tête.

Invitation cordiale à tous.

Aimé Battice.

Le  **football**

Le  **judo**

La  **gymnastique**

Vous souhaitez à tous les meilleurs vœux pour 1975



Savez-vous ce que vous dites ?

L'emploi de mots étrangers est fréquent dans notre langue, mais savez-vous ce qu'ils veulent dire ou leur origine ?

Un **boule-dogue** (bull-dog) = chien-taureau.

Un **bull-dozer** = celui qui mate un taureau.

Le **cake-walk** (danse que dansaient nos grands-mères) = promenade du gâteau.

Le **calepin** = vient du moine italien Ambroise Calepino.

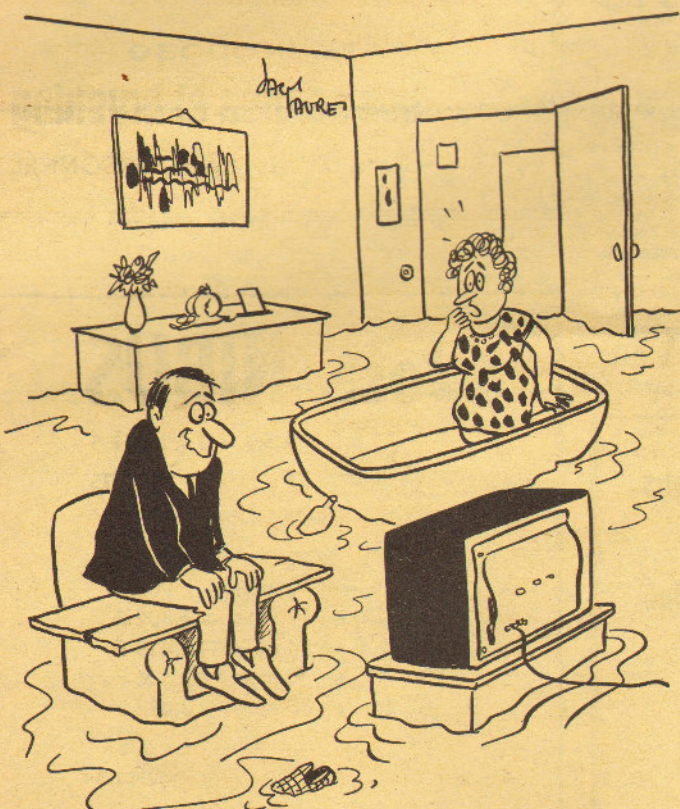
Un **chandail** = abréviation de marchand d'all.

Une **jeep** = initiales anglaises G.P. (general purpose) = usage général.

Un **myosotis** = oreille de souris.

Une **pin-up** = fille à épingle.

Le **pudding** = mot anglais qui vient du français boudin.

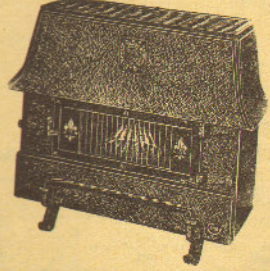


Coco, c'est si important ce match de Blegny que tu ne puisses pas t'occuper de la fuite d'eau ?!!!



POELERIE DENOOZ

12, rue de la Station
4570 BLEGNY-TREMBLEUR
Tél. 87.40.18



Vous y trouverez la gamme complète des appareils CINEY
CHARBON - MAZOUT - GAZ

FACILITES DE PAYEMENT



**BOIS
SCIERIE
CAISSERIE**

Ets DELMOTTE

S.P.R.L.

LA PROVIDENCE DES BRICOLEURS

Rue des Bruyères, 128
4030 Bois-de-Breux (Grivegnée) Tél. 04/65.12.68

Dépositaire des Menuiseries GIMM

**BOIS ET PANNEAUX DE TOUTES NATURES — TOITURES
TOUT POUR DECORATION INTERIEURE ET EXTERIEURE
TOLES PLASTIQUES ET ACCESSOIRES**

Maison J. SIMONIS-DIET

18, rue Entre-deux-Villes — BLEGNY Tél. 87.44.43

Quincaillerie - Poëlerie

Articles cadeaux Dépositaire Nestor Martin

Ramontage de cheminées sans poussière

CORS, DURILLONS, CEILS-DE-PERDRIX

Extirpez-les aujourd'hui même, en employant

L'ANTICORS

- DIABLE VERT -

(emplâtre, liquide, pommade, à votre convenance)

qui vous en débarrasse complètement tout en désinfectant la région traitée.

Suppression de la douleur dès la première application.
Le plus connu des Anticors.

GRANDE EFFICACITÉ

TOUTES PHARMACIES